

RELATO INTEGRADO 2019

Braskem 

I'm
green



SUMÁRIO

MENSAGEM DO PRESIDENTE	3
SOBRE O RELATÓRIO	6
VISÃO GERAL	7
NOSSA GERAÇÃO DE VALOR ATRAVÉS DOS 6 CAPITAIS	13
NOSSO MODELO DE NEGÓCIOS	16
GOVERNANÇA	17
CONFORMIDADE	22
GESTÃO DE RISCOS	26
AMBIENTE EXTERNO	31
DESEMPENHO DOS CAPITAIS	32
Capital Humano	33
Capital Intelectual	38
Capital Natural	42
Capital Social e de Relacionamento	48
Capital Manufaturado	60
Capital Financeiro	62
PANORAMA PARA O FUTURO E ESTRATÉGIA	65
TABELAS	70



MENSAGEM DO PRESIDENTE

Prezados Leitores,

O primeiro semestre de 2020 foi marcado por um cenário macroeconômico global desafiador, em função da pandemia do COVID-19, com a redução da atividade econômica no Brasil e nos outros países em que operamos, o que resultou em uma redução significativa na demanda por nossos produtos em grande parte dos segmentos, afetando principalmente bens duráveis como transporte, infraestrutura e construção. Por outro lado, com o início do segundo semestre temos visto uma recuperação da demanda em todos os setores e em todas regiões que atuamos.

Em relação ao setor petroquímico, o cenário imposto pela pandemia atenuou o ciclo de baixa da indústria que vinha se firmando desde 2018 em função do menor crescimento global. Adicionalmente, a queda do preço do petróleo no início do ano, dada pelo aumento de produção da Arábia Saudita, após tensões com a Rússia no âmbito dos acordos da OPEP, impactou positivamente o setor petroquímico em função dos preços competitivos de matéria-prima. Neste sentido, as projeções de spreads petroquímicos das consultorias especializadas têm melhorado com relação ao que se esperava desde o início do ano.

Neste cenário, reafirmamos nosso compromisso com a sociedade, por meio de ações colaborativas para produção de suprimentos no combate à pandemia; com as comunidades, por meio de doações de materiais essenciais; com os nossos clientes, por meio da tempestividade, resiliência e qualidade no atendimento às suas necessidades; com nossos Integrantes, por meio

do apoio à saúde e segurança; com os nossos acionistas, por meio da preservação do caixa e manutenção da solidez financeira; e com o desenvolvimento sustentável, por meio de avanços importantes nas agendas de mudança do clima e economia circular.

Cooperação e coordenação global no enfrentamento da pandemia

Em face aos recentes impactos da pandemia na sociedade como um todo, nosso foco central tem sido a segurança das pessoas e a confiabilidade de nossas operações já que o nosso negócio é considerado essencial no combate a pandemia, dado que somos parte da cadeia de suprimentos hospitalares, produtos de higiene e embalagens. Neste sentido, reforçamos nosso propósito em melhorar a vida das pessoas por meio da química e do plástico e adotamos medidas de colaboração com este momento tão delicado para a nossa sociedade. Tais medidas incluíram (i) doação de resinas e outros materiais para a fabricação de 60 milhões de máscaras, 750 mil litros de álcool gel e máscaras de proteção hospitalar; (ii) apoio às comunidades, com doação de cestas básicas para 1,2 mil famílias que atuam na reciclagem e de materiais de higiene para 50 mil famílias que moram ao entorno das nossas operações, bem como apoiamos a construção do hospital de campanha em Alagoas; (iii) apoio aos clientes, com linha de crédito diferenciada para pequenas e médias empresas; e (iv) segurança dos integrantes, com equipes reduzidas na produção, lock-in, reforço de práticas de SSMA, trabalho remoto para integrantes que fazem parte do grupo de risco e para os que trabalham nos escritórios, bem como suporte médico aos casos suspeitos e confirmados de COVID-19.

Resiliência dos resultados

Apesar do cenário desafiador e dos desdobramentos do fenômeno geológico em Maceió, a estratégia definida pela Companhia, e que vem sendo implementada desde 2010 com foco nos pilares de diversificação geográfica, de matéria prima e competitividade e produtividade, foi fundamental para que a Companhia apresentasse em 2019 uma geração líquida de caixa de R\$ 3 bilhões, por meio da otimização de capital de giro, monetização de créditos fiscais (PIS/COFINS), fidelização de clientes por meio de adiantamento de recursos para venda futura e redução do pagamento de IR/CSLL. Tais efeitos compensaram a queda no EBITDA recorrente em reais da Companhia em função, principalmente, dos menores spreads no mercado internacional, principalmente do spread do polietileno.

Em 2020, os desafios continuam e nossos resultados reforçam a resiliência do nosso negócio, consequência dessa estratégia que vimos construindo. A flexibilidade de nossas operações permitiu que continuássemos produzindo e atendendo a demanda dos nossos clientes tempestivamente, por meio da otimização da produção e captura sinergias entre nossas unidades globais. Além disso, em função da estratégia de diversificação de fornecedores, temos aumentado a taxa de operação na central petroquímica do México, por meio do projeto Fast-Track, o qual temos importado etano dos Estados Unidos.

Ainda este ano, concluímos a construção da nossa nova planta de polipropileno em La Porte Texas que conta com capacidade de produção de 450 mil toneladas por ano. A nova planta está em linha com a nossa estratégia de diversificação de matriz de matéria-prima e de expansão geográfica nas Américas, reforçando nossa posição de liderança na produção de PP nos Estados Unidos.

Compromisso com o meio ambiente, sociedade e governança corporativa

Em relação ao progresso na frente de meio ambiente, em 2019 fomos reconhecidos como Lista A nos índices CDP Água e Clima, referente à gestão de 2018. Também ampliamos nossa marca *Ím green™*, que passou a incluir as resinas recicladas, provenientes do nosso negócio de Economia Circular – negócio este que apresentou vendas de mais de 1,6 mil toneladas de origem reciclada em 2019. Ainda, neste ano alcançamos a marca de 19,3% de

redução na intensidade de emissões de Gases de Efeito Estufa, escopo 1 e 2, com relação ao ano base de 2008.

Em relação à Economia Circular, iniciamos estudos em parceria com EngePol – Laboratório de Engenharia de Polímeros da COPPE/UFRJ (Instituto Alberto Luiz Coimbra de Pós-Graduação e Pesquisa de Engenharia da Universidade Federal do Rio de Janeiro) e o SENAI CETIQT, por meio do Instituto SENAI de Inovação em Biossintéticos e Fibras, para desenvolver a tecnologia necessária para a reciclagem química, que transforma o plástico pós-consumo em óleo de pirólise, utilizado como matéria prima para a produção de novos polímeros. Em 2020, avançamos neste tema, assinando um novo termo de cooperação para as próximas fases da pesquisa, com o objetivo de desenvolver catalisadores para melhorar a qualidade dos produtos gerados no processo da reciclagem química.

Além destes avanços, firmamos mais um contrato de compra de energia renovável, em linha com a nossa estratégia de ampliação do uso de matrizes energéticas limpas em nossas operações. Trata-se do terceiro contrato de compra de energia renovável competitiva assinado pela Companhia desde 2018 e, com isso, estamos perto de alcançar a marca de 1 milhão de toneladas de CO₂ de emissões evitadas com contratos de fontes solar e eólica.

Também avançamos em nossa relação com as comunidades. Em 2019, nossos investimentos sociais privados, junto do programa de voluntariado global, beneficiaram mais de 533 mil pessoas – mais que o dobro do número de beneficiados em relação ao último ano. Desse número, 94 mil pessoas foram beneficiadas apenas pelo programa, que teve participação recorde de voluntários. Todas essas conquistas são fruto do nosso propósito em melhorar a vida das pessoas, por meio de soluções sustentáveis da química e do plástico.

Além disso, para passar por todos os desafios, alcançar nossas conquistas e perseguir nossa ambição estratégica, o protagonismo de nossos integrantes foi e é fundamental. Compartilhando respeito, responsabilidade, comportamento ético e transparente, entregamos valor a todas as nossas partes interessadas, em um trabalho diário e comprometido. Para isto, trabalhamos também na implementação da nossa proposta de valor BeUx, de modo a proporcionar aos nossos Integrantes experiências significativas e alinhadas com os seus propósitos e

valores. Um destaque para a construção dessa experiência foi o Programa de Diversidade e Inclusão, que completou 5 anos e alcançou importantes reconhecimentos, como o prêmio Women in Leadership Latin America, que reconheceu a Braskem como a melhor empresa brasileira no desenvolvimento de ações para potencializar a representatividade e inclusão das mulheres na liderança, e a categoria bronze no prêmio WEPs (Women's Empowerment Principles, em inglês) da ONU, que reconhece boas práticas para a promoção de equidade de gênero.

A segurança das pessoas é um valor inegociável para nós. Em 2019, a taxa de acidentes com e sem afastamento foi de 1,31, um aumento de 20% em relação a 2018. Comprometidos com este valor, fortalecemos nosso programa de confiabilidade humana com ações que ressaltam a importância da cultura de prevenção de acidentes. O reforço desta cultura já demonstra resultados, com a taxa de acidentes com e sem afastamento em 0,92 até o terceiro trimestre de 2020.

Também em 2020, nosso programa de conformidade foi certificado pelo DoJ (Department of Justice), SEC (Securities Exchange) e MPF (Ministério Público Federal), após três anos de avaliação e implementação de melhorias apontadas pela monitoria externa e independente. A decisão foi baseada no relatório dos monitores que atesta a implementação de todas as recomendações relativas à estruturação e funcionamento do programa de conformidade.

Durante o este processo, implantamos controles destinados a cumprir as legislações anticorrupção e mecanismos para assegurar a adequação e a efetividade das práticas de integridade, prevenindo a ocorrência de novos ilícitos e privilegiando em grau máximo a ética e a transparência na condução de nossos negócios, os quais foram pormenorizadamente avaliados e testados pelos monitores.

Segurança e apoio às famílias de Maceió

No âmbito do fenômeno geológico em Maceió, em Alagoas, a Braskem reafirmou seu compromisso com a segurança das pessoas e das comunidades na sua área de atuação, através: (i) do encerramento definitivo de suas atividades de extração de sal em Maceió, com a criação de áreas de resguardo no entorno de determinados poços, envolvendo a realocação de pessoas, a desocupação de imóveis e a adoção de medidas adicionais de monitoramento; (ii) da assinatura de um termo de

acordo, com Defensoria Pública do Estado de Alagoas, Ministério Público Federal, Defensoria Pública da União, Ministério Público do Estado de Alagoas, para apoio na desocupação e compensação de moradores de áreas de risco, definidas em função de sua criticidade com base em critérios técnicos da Defesa Civil, através do Programa de Compensação Financeira e Apoio à Realocação; e (iii) da assinatura de um termo de acordo com o Ministério Público do Trabalho, para implementação do Programa para Recuperação de Negócios e Promoção de Atividades Educacionais dos moradores e trabalhadores destas mesmas áreas.

Neste sentido, e segundo seus melhores conhecimentos, a Companhia reconheceu à época, com provisão no resultado do quarto trimestre, o montante total aproximado de R\$ 3,4 bilhões referente à implementação destas ações, que serão dispendidas ao longo dos próximos anos e poderão ser alteradas em razão do desenvolvimento do tema. Ao final do terceiro trimestre de 2020, após atualizações nos estudos sobre a região, a Companhia tinha cerca de R\$ 7,9 bilhões em provisões. Em relação às nossas ações na comunidade, cerca de 2 mil famílias foram adicionadas aos termos do acordo e 6,5 mil famílias já haviam sido realocadas até setembro deste ano. Continuamos em constante colaboração com as autoridades para tratar de todos os impactos deste evento.

Olhar para o futuro, ações no presente

Vivemos em um mundo cada vez mais globalizado, integrado e dinâmico e, assim, conforme os cenários se modificam e as incertezas aumentam, nos comprometemos em empreender máximos esforços para fortalecer nossa estratégia, adaptabilidade e capacidade de resiliência, buscando resultados prósperos e consistentes a todas as nossas partes interessadas. Dessa forma, nos mantemos no caminho para alcançar nossa ambição de liderar a química sustentável em escala global.

Gostaria de agradecer aos Acionistas pela confiança depositada na Braskem; aos Clientes, parceiros fundamentais para que possamos continuar buscando soluções através da química e do plástico para melhorar a vida das pessoas, e aos Integrantes, Parceiros e Fornecedores, pela dedicação e competência, essenciais para o alcance de nossas conquistas e resultados a favor de uma Braskem cada vez mais global e mais sustentável. Por fim, gostaria de convidá-los à leitura do Relato Integrado Braskem 2019.



SOBRE O RELATÓRIO

Na busca por tornar mais transparente a nossa gestão de capitais e estratégia de geração de valor para todas as nossas partes interessadas, permitindo aos nossos investidores uma alocação de capital mais eficiente e produtiva, a Braskem continua comprometida com a comunicação ao mercado e divulga seu segundo relatório elaborado com base na estrutura internacional do Relato Integrado do International *Integrated Reporting Council*. As informações apresentadas neste material foram coletadas e consolidadas com base nos indicadores GRI Standards do Relatório Anual da Companhia, nas Demonstrações Financeiras Contábeis Anuais e no Relatório da Administração de 31 de dezembro de 2019.



VISÃO GERAL

Somos a sexta maior petroquímica global, líder nas Américas na produção de resinas termoplásticas e líder global na produção de biopolímeros

+ de 9,3 milhões

de toneladas de capacidade anual de produção de Polietileno (PE), Polipropileno (PP), e Policloreto de Vinila (PVC)

16 escritórios

comerciais com clientes em

+ de 100 países

40 unidades

industriais (Alemanha, Brasil, Estados Unidos e México)

+ de 10 milhões

de toneladas de capacidade anual de produção de Químicos e Especialidades

200 mil

toneladas de capacidade anual de produção de Polietileno Verde

7,940 mil

integrantes¹

¹ Não considera estagiárias e estagiários

Temos a convicção de que o plástico e a química, em todas as suas possibilidades, contribuem para o desenvolvimento sustentável, uma vez que tornam os produtos mais acessíveis e satisfazem as necessidades atuais da sociedade em diversos setores da economia.

Em 2019, investimos cerca de US\$ 31 milhões em projetos de proteção ambiental relacionados as nossas operações, fomos responsáveis por mais de 100 projetos socioambientais, impactando mais de 530 mil pessoas ao redor do mundo, e trabalhamos em parceria com os nossos Clientes para criar diversas soluções da química e do plástico, principalmente com a consolidação da nossa marca I'm Green™, que contempla biopolímeros e resinas de conteúdo reciclado.

Buscamos melhorar a vida das pessoas por meio da química e do plástico

NOSSA CADEIA PRODUTIVA

1ª

Geração

Nas nossas plantas de 1ª geração (centrais petroquímicas), craqueamos derivados de petróleo e gás natural (nafta, etano, propano), além de etanol. Este processo é voltado, principalmente, para a produção de eteno, propeno, butadieno, benzeno, tolueno, paraxileno, cumeno e gasolina.

2ª

Geração

Nas nossas plantas de 2ª geração da indústria química, transformamos eteno e propeno, obtidos na 1ª geração e fornecidos por terceiros, nas resinas termoplásticas: PE, PP e PVC. Nossos produtos químicos e resinas termoplásticas são vendidos para Clientes que os transformam em produtos finais que atendem às necessidades das pessoas, tais como:

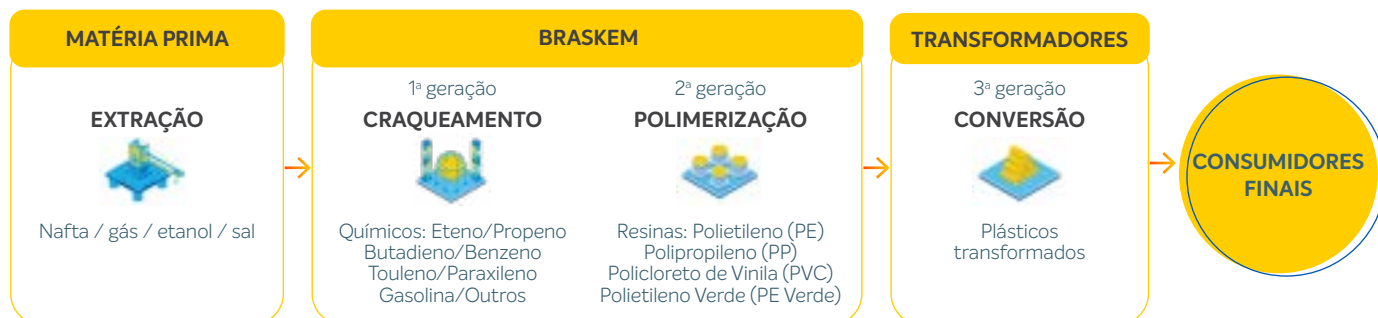
PRINCIPAIS NECESSIDADES	BENEFÍCIO	PRODUTOS FINAIS	PRINCIPAIS PRODUTOS BRASKEM UTILIZADOS *
Habitação e infraestrutura	Melhora de desempenho e redução de custos	Habitações pré-moldadas	PVC
		Eletrodomésticos e eletroeletrônicos	PP e butadieno
		Móveis	PVC, PP, Unilene®, PIB Braskem, Solventes
		Tintas e Vernizes	Solventes, Unilene®, Tolueno
		Produtos de Limpeza	Cloro, benzeno, Solventes, soda cáustica, noneno
Disponibilidade de água e saneamento	Maior eficiência com menor custo	Tubulações de Água e esgoto	PE e PVC
		Cisternas e Caixas d'água	PE
		Estações de tratamento de água, esgoto e efluentes	PP
		Tratamento de água	Cloro e soda cáustica
Saúde	Maior durabilidade e resistência ao impacto, menor custo e rejeição no corpo humano, menor contaminação, maior higiene	Próteses/Órteses/Cateteres	PP e PVC
		Dispositivos médicos (seringas plásticas, canaletas, tubos, conexões, bolsa de soro e de sangue, luvas, roupas de tecido não tecido)	PP, PE e PVC
		Fraldas plásticas	PP e propeno
		Implantes	Propeno
		Equipamentos médicos	PP e butadieno
		Vacinas e medicamentos	PE
		Limpeza e esterilização	Eteno
Agricultura e alimentação	Aumento de produtividade, com menor consumo de água e reduzindo o desperdício de alimentos	Cultivo protegido (cobertura de culturas em não tecido, ensacamento de frutos, filme de cobertura, mulching e telas de proteção)	PP e PE
		Embalagens de grãos, produtos hortifrúti, agroquímicos, fertilizantes, sementes, embalagens de bebidas, garrafas PE, etc.	PP, PE e paraxileno
		Irrigação (tubos para irrigação por gotejamento, mangueiras e tubos diversos)	PP, PE e PVC
		Proteção e armazenamento (silo bolsa e wrap, por exemplo)	PP e PE
Mobilidade	Mais segurança aos passageiros, proteção contra corrosão, economia de combustível e menor taxa de emissão de poluentes na atmosfera	Bombona de reserva, caixa de triângulo de emergência, proteção anti-cascalho, reservatório de água do para-brisa, sistema de distribuição de combustível e tanque de combustível	PE
		Cobertura de volantes e amortecedores, painel de portas e de instrumentos, para-choques, porta-luvas, revestimento de bancos, porta-malas e tetos	PP
		Air bag, dutos de captação de ar, engrenagens, conectores do sistema de injeção e sistema de freio de estacionamento	Benzeno
		Cinto de segurança	Paraxileno e/ou propeno
		Faróis, lanternas, painel de instrumentos	Benzeno, propeno e/ou cumeno

* São considerados os nossos principais produtos, mas não se limitando a eles.

PRESENÇA GLOBAL

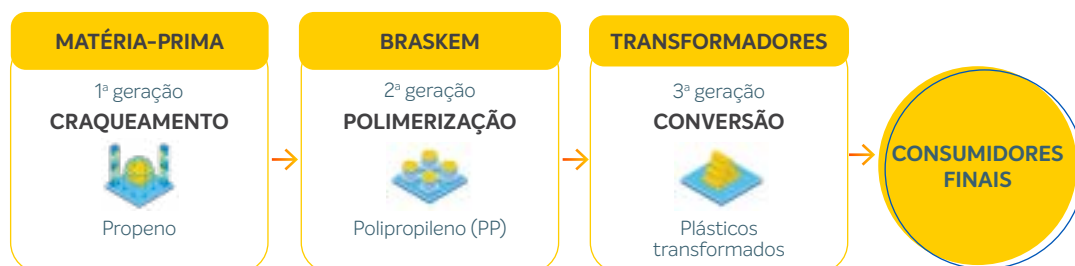
No Brasil, somos petroquímica integrada na 1ª e 2ª geração

Contamos com 28 plantas industriais localizadas nos seguintes estados: Bahia, Alagoas, Rio de Janeiro, São Paulo e Rio Grande do Sul. Nas quatro centrais petroquímicas (1ª geração) e na planta de eteno verde, possuímos capacidade anual de produção de 3.952 mil toneladas de eteno. Já nas 24 unidades industriais da 2ª geração, possuímos uma capacidade anual de produção de 3.055 mil toneladas de PE, 200 mil toneladas de PE Verde, 1.850 mil toneladas de PP, 710 mil toneladas de policloreto de vinila (PVC), 460 mil toneladas de soda cáustica e 400 mil toneladas de cloro.



Nos Estados Unidos somos a maior produtora de PP e, na Europa, somos a sexta maior produtora de PP

Com seis unidades industriais localizadas nos estados do Texas, Pensilvânia e West Virginia, temos a capacidade anual de produção de 1.570 mil toneladas de PP nos Estados Unidos. Em 2020, 100% da construção da nossa nova planta de PP em La Porte, Texas, foi concluída, adicionando 450 mil toneladas de capacidade de produção para a região. No continente europeu, temos duas plantas localizadas em Wesseling e Schkopau (Alemanha) com capacidade anual de produção de 625 mil toneladas de PP. Nestas regiões não somos integrados na cadeia e adquirimos o propeno, principal matéria-prima, de refinarias e de centrais petroquímicas. Além disto, para as nossas plantas dos Estados Unidos, a Braskem também adquire o propeno de desidrogenadoras de propano (PDH).



No México, a Braskem Idesa é a maior produtora de PE

Com uma central petroquímica e três plantas de PE localizadas no estado de Vera Cruz, a capacidade anual de produção integrada é de 1.050 mil toneladas PE, sendo 100% base etano. A companhia é formada por uma joint venture na qual possuímos 75% do capital e o grupo mexicano Idesa possui os outros 25%.



NOSSO MAPA DE ATUAÇÃO



USA (KT/A)

5 plantas de PP: **2.020**
(partida de 450kt em 2020)

1 planta de UTEC



MEXICO (KT/A)

1 central petroquímica: **1.050**
3 plantas de PE: **1.050**



BRASIL (KT/A)

4 centrais petroquímicas: **9.468**
1 planta eteno verde: **200**



EUROPA (KT/A)

2 plantas de PP: **625**

Construímos nossa empresa a partir de uma estratégia de crescimento e internacionalização por meio da diversificação de geografia e matéria-prima, permitindo que nos tornássemos a 6ª maior empresa petroquímica do mundo

-  Unidades Industriais
-  Sede
-  Centros de Tecnologia
-  Escritórios Comerciais
-  Times de Venda

LINHA DO TEMPO

2002

CRIAÇÃO

a partir da integração das empresas Copene, OPP, Trikem, Proppet, Nitrocarbono e Polialden, é criada a Braskem em 16 de agosto de 2002

2016

SEXTA MAIOR PETROQUÍMICA DO MUNDO

início das operações do complexo petroquímico da Braskem Idesa, no México

2007

LIDERANÇA NO BRASIL

aquisição dos ativos químicos e petroquímicos do Grupo Ipiranga, incluindo o controle da Copesul

2017

REFORÇANDO POSIÇÃO DE LIDERANÇA NOS ESTADOS UNIDOS

aprovação pelo Conselho de Administração da construção da nova planta de PP nos Estados Unidos e início da operação da planta de UTEC

2010

LIDERANÇA NAS AMÉRICAS E LIDERANÇA EM BIOPOLÍMEROS:

aquisição Quattor no Brasil e dos ativos de PP da Sunoco Chemicals, nos EUA; e inauguração das plantas de eteno/PE verde no Rio Grande do Sul, Brasil

2018

CONTINUIDADE NA ESTRATÉGIA DE MANTER COMPETITIVIDADE DOS SEUS ATIVOS

início do projeto de flexibilização do complexo petroquímico de Camaçari, na Bahia (Brasil)

2011

LIDERANÇA MERCADO NO PP NORTE-AMERICANO

aquisição dos ativos de PP da Dow Chemical nos EUA e Europa

2020

CRESCIMENTO ORGÂNICO E POSIÇÃO DE LIDERANÇA NOS ESTADOS UNIDOS

início previsto das operações da nova planta de PP nos Estados Unidos

2012

CRESCIMENTO ORGÂNICO

inauguração da nova unidade de produção de PVC no estado de Alagoas e da nova planta de butadieno no Rio Grande do Sul, ambas no Brasil

2030

MACRO OBJETIVOS 2030

Definição dos macro objetivos de Desenvolvimento Sustentável para 2030

2050

CARBONO NEUTRO

Alcançar a neutralidade de emissões de carbono em 2050



NOSSA CULTURA ORGANIZACIONAL

A nossa atuação busca por este propósito e está alicerçada em 7 pilares:



VOCÊ É PROTAGONISTA

as relações baseadas na confiança são a chave da transformação – nossos Integrantes são encorajados a fazer a diferença, todos os dias



DESAFIE E SEJA DESAFIADO

inspiramos nossos Integrantes a questionar o senso comum e desafiar uns aos outros – assim, evolui-se e aprende-se sempre



CO-CRIE SUAS IDEIAS

a inovação ganha vida quando se trabalha em equipe – se um integrante tem uma ideia, o estimulamos a compartilhar, conectar-se e fazer acontecer



CONSTRUA SEU PRÓPRIO CAMINHO

acreditamos que existem muitos caminhos para o sucesso – todos os Integrantes são encorajados a traçar seus próprios caminhos



CRESÇA COM A GENTE

as oportunidades de crescimento são grandes – os Integrantes são parte de uma empresa ética, transparente e próspera, que busca sempre ir mais longe



SINTA ORGULHO DO QUE FAZ

participando de soluções sustentáveis que melhoram a vida das pessoas



VOCÊ É LIVRE PARA SER VOCÊ

diversidade e respeito são essenciais – valorizamos nossos Integrantes por ser quem são, oferecendo oportunidades iguais para todos, sem exceções

Com criatividade, inovação e resiliência dos nossos integrantes vamos além.

NOSSA GERAÇÃO DE VALOR ATRAVÉS DOS 6 CAPITAIS

Nós somos uma empresa química global, orientada para o ser humano e com um olhar para o futuro

Com a ambição de liderar a química sustentável no mundo

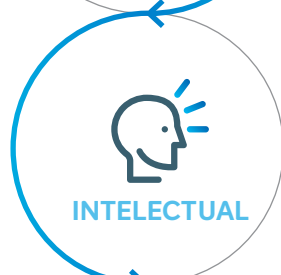
Pois temos a **convicção** de que o plástico e a química tornam a vida melhor

Assim, utilizamos diversas fontes de **capitais valiosos**

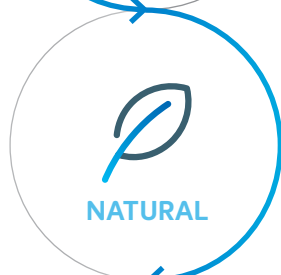
São os nossos integrantes, suas atitudes, suas habilidades e conhecimentos que, em conjunto de nossos ativos industriais, tecnologias próprias e licenciadas, matérias-primas, recursos financeiros e laços de confiança construídos junto as nossas partes interessadas, nos movem adiante na busca do nosso propósito de criar soluções sustentáveis da química e do plástico.



As **pessoas** que, com **diversidade, multiculturalidade e competências**, conduzem o nosso negócio de uma maneira mais diversa, inclusiva e humana, com **comprometimento com às leis aplicáveis e às normas da indústria sobre saúde e segurança**, e que abraçam o **espírito de integridade**, identificando o **comportamento ético** como uma **vantagem competitiva** e fazendo o certo por convicção.



O conjunto de **conhecimento** (know-how), tais como patentes, tecnologias, sistemas, plataformas, marcas e direitos autorais, que **nos permite inovar e buscar o desenvolvimento tecnológico de produtos e processos mais competitivos e sustentáveis**.



Nós **transformamos as nossas principais matérias-primas** (nafta, etano, propano, propeno, etanol), assim como **água e energia elétrica**, oferecendo **soluções** junto com a cadeia de clientes para que a vida da sociedade seja cada vez mais sustentável.



Os **laços de confiança construídos com as nossas partes interessadas** que nos permitem conduzir o nosso negócio, **ampliando o nosso impacto socioambiental positivo** e contribuindo com o desenvolvimento sustentável das comunidades onde atuamos.



Os nossos **ativos imobilizados** (unidades industriais, plantas pilotos, centros de inovação e tecnologia, laboratórios técnicos, armazéns logísticos, vagões de trem e terminais de cargas), que **utilizamos para desenvolvimento, produção e distribuição dos nossos produtos**.



O **caixa gerado pelas nossas operações**, os **empréstimos e financiamentos bancários**, e os **recursos captados no mercado de capitais**, que utilizamos para **financiar o nosso negócio**.

Para produzir um
**amplo e diversificado
portfólio de produtos**
químicos, especialidades,
resinas termoplásticas,
biopolímeros e reciclados

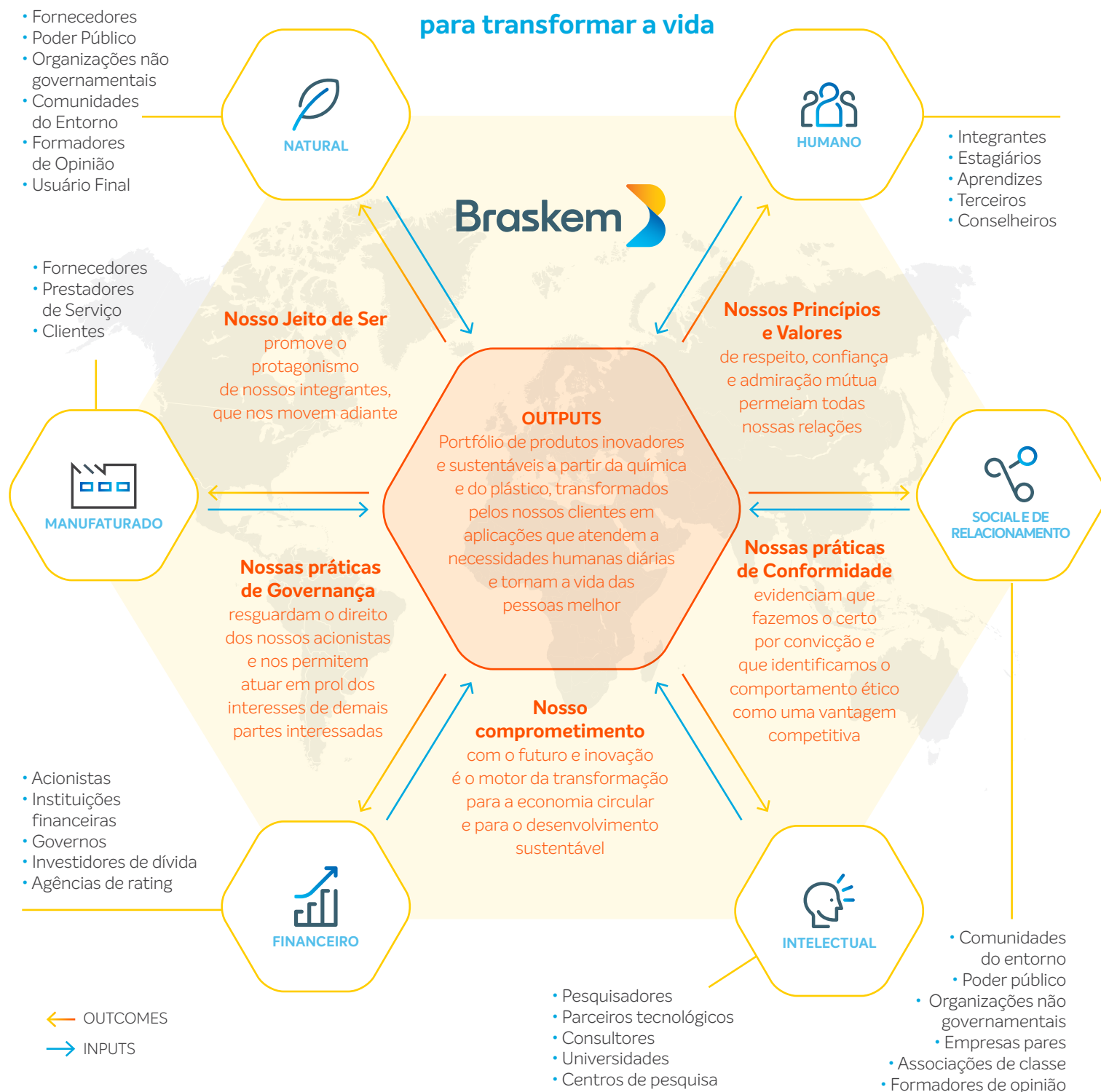
**Transformados
pelos nossos clientes**
em **aplicações** que atendem
às necessidades diárias
humanas e **tornam a vida
das pessoas melhor**

Em linha com
O nosso propósito
De melhorar a vida das
pessoas a partir de
soluções sustentáveis da
química de do plástico

NOSSO MODELO DE NEGÓCIO

A busca por este propósito está alicerçada em cinco pilares: em nossos princípios e valores que prezam pelo compartilhamento de respeito, confiança e admiração mútua; no protagonismo dos nossos Integrantes para nos mover adiante; em um sistema de governança que resguarda os direitos de todos os nossos acionistas ao mesmo tempo que nos permite atender os interesses das demais partes interessadas; na condução dos negócios com responsabilidade, respeito, ética e transparência; e no comprometimento com o futuro, por meio da inovação, promovendo a transformação para uma economia circular e para o desenvolvimento sustentável.



**Assim como ligações químicas,
nos conectamos com o todo
para transformar a vida**



GOVERNANÇA

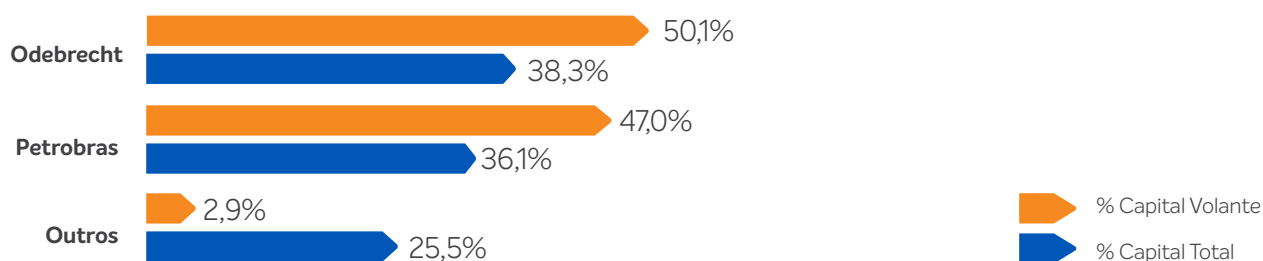
Acreditamos que a governança vai além do cumprimento de regras regulatórias – é uma forma de mantermos o nosso ambiente de negócios mais transparente, seguro, previsível e íntegro, com o propósito de assegurar a nossa geração de valor hoje e no futuro, resguardando os direitos de todos os nossos acionistas ao mesmo tempo que nos permite atender os interesses das nossas demais partes interessadas.

NOSSA ESTRUTURA SOCIETÁRIA

MERCADO					
NÍVEL DE GOVERNANÇA		NÍVEL 1			
CÓDIGO NEGOCIAÇÃO	ON BRKM3	PNA BRKM5	PNB BRKM6	ADR BAK	
COTAÇÃO EM 31/12/2019	BRL 31,54	BRL 29,85	BRL 24,00	USD 14,80	
31/12/2018	45,51	47,38	48,00	24,46	
31/12/2017	43,50	42,87	45,89	26,26	
QUANTIDADE DE AÇÕES (EX-TESOURARIA)	451.668.652	343.823.073	500.230	-	
DIREITO DOS ACIONISTAS	<ul style="list-style-type: none"> Direito a voto pleno 100% Tag Along Apenas se houver sobras após o pagamento do dividendo mínimo para os titulares das PNAs e PNBs Se após o disposto acima, ainda houver lucros remanescentes, as ações PNA's concorrem em igualdade de condições com as ações ON's 				
	<ul style="list-style-type: none"> Direito a voto restrito 100% Tag Along Dividendo mínimo, não cumulativo de 6% sobre seu valor unitário⁽¹⁾, de acordo com os lucros disponíveis para distribuição Se após o disposto acima, ainda houver lucros remanescentes, as ações PNA's concorrem em igualdade de condições com as ações ON's 				
	<ul style="list-style-type: none"> 2 PNB's = 1 PNA Direito a voto restrito 100% Tag Along Dividendo mínimo, não cumulativo de 6% sobre seu valor unitário⁽¹⁾, de acordo com os lucros disponíveis para distribuição Não participam da distribuição de lucros remanescentes 				
	<ul style="list-style-type: none"> 1 ADR = 2 PNA's Possuem os mesmos direitos dos acionistas detentores de PNA's no Brasil 				

⁽¹⁾ Valor unitário das ações = capital social/ total das ações em circulação.

COMPOSIÇÃO ACIONÁRIA



NOSSAS PRÁTICAS DE GOVERNANÇA

Desde 2003, aderimos ao Nível 1 do Segmento de Listagem da B3 e atendemos espontaneamente a alguns requerimentos do Nível 2 e Novo Mercado, tais como o mandato do Conselho de Administração unificado de até dois anos, permitida a reeleição, com no mínimo, 20% de conselheiros independentes, e concessão de tag along de 100% para todas as ações.

Neste sentido, com o objetivo de nos tornarmos referência em governança e conformidade, possuímos um sistema de governança composto por órgãos decisórios institucionalizados e documentos orientadores, os quais tem sido constantemente fortalecidos para atender às melhores práticas de mercado e normas, legislações e recomendações aplicáveis:

Nossas práticas do Código Brasileiro de Governança Corporativa

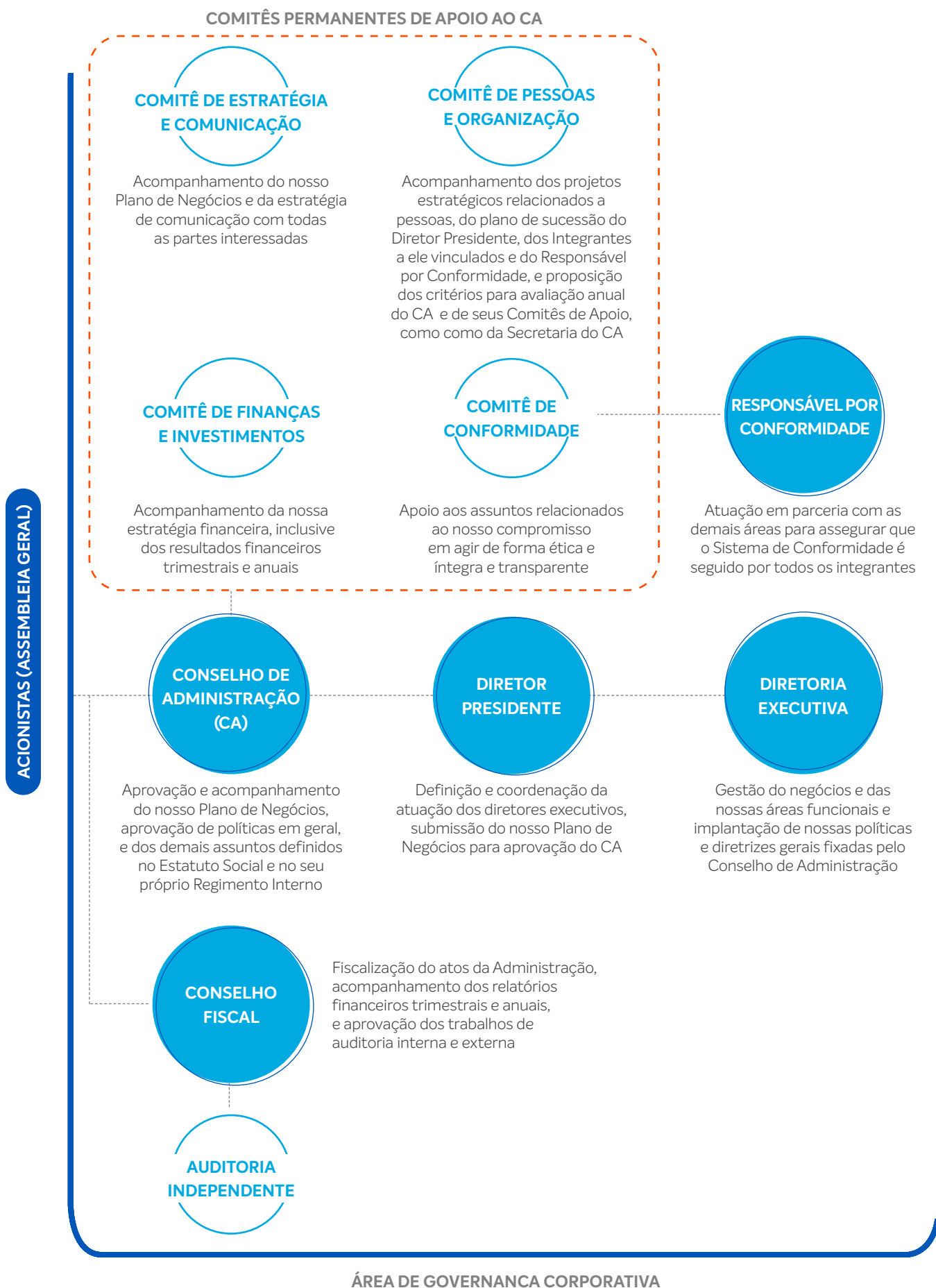
- Códigos de Condutas para Integrantes e para terceiros
- Disponibilização do Manual de Assembleia com as regras para participação das Assembleias Gerais da Companhia
- Vedação a acumulação do cargo do Diretor Presidente e do Presidente do Conselho de Administração pela mesma pessoa
- Manutenção do Programa de Integração de Conselheiros

- Regimentos Internos para o Conselho de Administração, Conselho Fiscal e Diretoria Estatutária
- Previsão de Sessões Executivas do Conselho de Administração, sem a participação de convidados
- Calendário Anual de Reuniões Ordinárias do Conselho de Administração, com agendas básicas pré-definidas
- Área de Auditoria Interna subordinada ao Conselho de Administração
- Implementação do processo anual de avaliação de desempenho do Conselho de Administração, Comitês de Apoio e Secretaria do Conselho
- Plano de Sucessão do Diretor Presidente
- Avaliação do Diretor Presidente pelo Conselho de Administração
- Canal de denúncias independente (Linha de Ética)
- Alçadas de aprovação de transações com partes relacionadas previstas no nosso Estatuto Social da Companhia e na Política de Partes Relacionadas
- Políticas de Destinação de Resultados, Gestão de Riscos, Divulgação de Informações e Negociação de Valores Mobiliários, Contratação de Serviços Extra Auditoria, Remuneração e Transações com Partes Relacionadas



Para mais informações, vide Estatuto Social e políticas disponíveis em <http://www.braskem-ri.com.br/estatutos-e-politicas>, os regimentos em <http://www.braskem-ri.com.br/conselhos-e-diretoria>, o Formulário de Referência e o Informe do Código Brasileiro de Governança Corporativa em <http://www.braskem-ri.com.br/relatorios-anuais>

NOSSA ESTRUTURA DE GOVERNANÇA



Conselho de Administração

Nosso CA é composto por até 11 membros, e seus suplentes, dos quais, pelo menos 20% são independentes, incluindo o Presidente do Conselho de Administração, sendo todos os membros externos, como o mandato unificado de até 2 anos, permitida a reeleição.



Para acessar a definição de independência dos membros do conselho acesse: <https://www.braskem.com/RI/visao-geral>

Conselho Fiscal

O nosso Conselho Fiscal funciona de forma permanente e é composto de até 5 membros, e seus respectivos suplentes, como o mandato de até 1 ano, permitida a reeleição.

Comitês de Apoio ao Conselho de Administração

Possuímos 4 comitês permanentes de apoio ao CA, sendo um deles estatutário (Comitê de Conformidade), com objetivo de analisar matérias para subsidiar as suas deliberações, não tendo nenhum deles, caráter deliberativo. Os nossos comitês são compostos por no mínimo 3 e, no máximo 5 membros, escolhidos pelo próprio CA, por indicação do Presidente do CA. O Comitê de Conformidade é composto por, no mínimo, 3 membros independentes do CA, dentre os quais ao menos um deve possuir reconhecida experiência e conhecimento nas áreas de contabilidade societária e auditoria contábil e financeira.



Para mais informações, acessar <http://www.braskem-ri.com.br/conselhos-e-diretoria> e <http://www.braskem-ri.com.br/estatutos-e-politicas>



Diretoria Executiva

A nossa diretoria é composta por 6 (seis) diretores, dentre eles o Diretor-Presidente, o Diretor Financeiro e o Diretor de Investimentos, com mandato unificado de 3 anos, sendo permitida a recondução.

Remuneração

Adotamos uma estratégia de remuneração competitiva e transparente, que busca atrair, desenvolver e reter os melhores profissionais e remunerar nossos administradores com base nas práticas do mercado, de acordo com seus deveres e responsabilidades na efetiva condução dos negócios. A prática da remuneração variável permite fortalecer o alinhamento de interesses dos nossos acionistas com os dos nossos administradores na obtenção e superação de resultados a curto e longo prazo.



DIRETORIA EXECUTIVA

Remuneração Fixa

- Honorários mensais atrelados à avaliação e classificação do cargo na estrutura salarial e comparativo de mercado, bem como do desempenho individual (meritocracia) e ainda da recomposição salarial, conforme estudo da inflação anual.

- Recebem os mesmos benefícios que ofertamos aos demais níveis: assistência médica e odontológica, vale refeição, seguro de vida e previdência complementar.

Remuneração Variável

- Incentivo de Curto Prazo (ICP) – programa anual com pagamento condicionado à avaliação e ao cumprimento de metas individuais e ao desempenho operacional e econômico da nossa empresa no ano em questão, considerando o EBITDA operacional.
- Incentivo de Longo Prazo (ILP) – programa de longo prazo baseado em ações, voltado a retenção dos participantes e com o objetivo maior de convergir interesses na geração de riquezas a longo prazo entre Integrantes em programas estratégicos e acionistas.

CONSELHO DE ADMINISTRAÇÃO

Remuneração Fixa

- Honorários mensais, sem benefícios, determinados a partir da pesquisa de mercado, levando em conta as responsabilidades e atribuições para o exercício da função.

Remuneração Variável

- Não existe

CONSELHO FISCAL

Remuneração Fixa

- Honorários mensais, sem benefícios, determinados a partir da pesquisa de mercado, levando em conta as responsabilidades e atribuições para o exercício da função.

Remuneração Variável

- Não existe





CONFORMIDADE

NOSSO SISTEMA DE CONFORMIDADE

Para nós, conformidade é mais do que simplesmente cumprir com as leis, normas e documentos orientadores e evitar, detectar e tratar qualquer desvio ou inconformidade que possa ocorrer, mas significa abraçar o espírito de integridade, identificando o comportamento ético como uma vantagem competitiva e fazendo o certo por convicção.

Conduzir os nossos negócios com ética, transparência, integridade e em conformidade com as leis aplicáveis é um dos nossos principais valores como companhia, que deve ser refletido em todas as nossas ações e interações com todas as nossas partes interessadas.

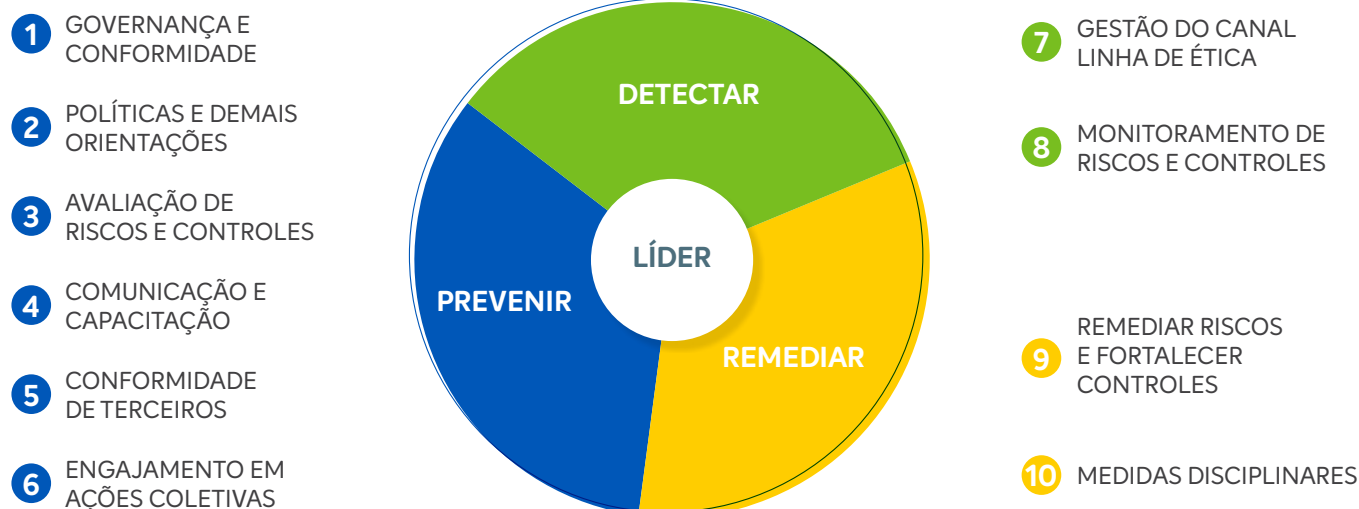
Entre 2016 e 2020, o nosso Sistema de Conformidade foi submetido à verificação de monitoria externa e independente. Durante este período, mais de 80 políticas e diretrizes e mais de 40 processos foram revisados.

Desde 2016, investimos e aprimoramos fortemente a construção de um sistema capaz de conduzir a nossa organização por um caminho de conformidade com as normas aplicáveis, melhores práticas mundiais de governança, além de zelar pela conduta baseada em princípios e valores éticos protegendo e fortalecendo a companhia e todas as nossas partes interessadas.

Nosso Sistema de Conformidade, então, trata-se um conjunto de medidas que visam prevenir, detectar e remediar, de forma sistêmica, a ocorrência de condutas não éticas, ilegais e desalinhadas com leis, normas e documentos orientadores, favorecendo um ambiente de compromisso com o que é certo, onde atitudes incompatíveis não são toleradas. Está baseado em 10 medidas, estruturadas em três pilares: Prevenção, Detecção e Remediação.

Entendemos que, às práticas de governança e conformidade, são necessárias atualizações e melhorias constantes. Sendo assim, a busca pelas melhores práticas e a implementação do nosso sistema global de conformidade resultaram em mudanças significativas em nossa estrutura de gestão de negócio.

MEDIDAS DO SISTEMA DE CONFORMIDADE



Em 2020, após implementação das recomendações feitas pela monitoria externa e independente, nosso sistema de conformidade foi certificado pelo MPF (Ministério público Federal), SEC (US Securities Exchange Commission) e DOJ (US Department of Justice).

NOSSO SISTEMA DE CONFORMIDADE

	ANTES ⁽¹⁾	DEPOIS ⁽¹⁾
Membros Independentes	2	• 4 membros independentes ⁽²⁾⁽³⁾
Comitê de Conformidade	Não	• Criação do Comitê prevista no Estatuto Social com pelo menos 3 membros independentes
Chief Compliance Officer	Não	• Reporte direto ao Coordenador do Comitê de Conformidade, com independência de gestão
Área de Conformidade	Reporte para o Jurídico	• Reporta para o Conselho de Administração via Comitê de Conformidade
Time de Conformidade	8 (apenas no Brasil)	• 48 (Global, Compliance Officers na América do Sul, México, América do Norte e Europa)
Canal de Linha de Ética	Gestão interna	• Gestão terceirizada
Metas de Conformidade	Não	• Metas aplicadas a todos os líderes da Companhia
Auditoria Interna	Não	• Time de Auditoria Interna reportando para o Conselho de Administração, CCO e para o Comitê de Conformidade
Monitoria de Conformidade	Monitoria Independente	• Conclusão da monitoria independente de conformidade na Braskem

⁽¹⁾ Depois do Acordo de Leniência, em 2016

⁽²⁾ Com 4 conselheiros adicionais que não são considerados independentes na Braskem porque são membros independentes dos conselhos da Petrobras e Odebrecht

⁽³⁾ Informação datada de Agosto de 2020

EVOLUÇÃO DO SISTEMA DE CONFORMIDADE

Estabelecimento & Implementação

- Avaliação da Baker McKenzie & Grant Thornton
- Programa de Conformidade Global
- Comitê de Conformidade & CCO
- Investigação Baker McKenzie
- Área de Conformidade reportando para o Conselho de Administração
- Acordo de Leniência Global (DOJ/SEC/MPF)



Implementação & Execução

- 1ª Avaliação da Monitoria
- 1ª Auditoria Interna Global
- Melhorias nos processos de Doações, Patrocínios e de Compras
- Novo Processo: Due Dilligence para Fornecedores (KYS)
- Canal de Linha de Ética Terceirizado
- Código de Conduta Atualizado
- Implementação do 1º pacote de recomendações da Monitoria



Execução & Melhorias

- Novo Processo: Due Dilligence para Integrantes (KYE)
- Melhoria em Controles Financeiros
- 2ª Avaliação da Monitoria
- Melhorias em investigações internas
- Nova Política Global Anti-Corrupção
- Implementação do 1º e 2º pacotes de Recomendações da Monitoria



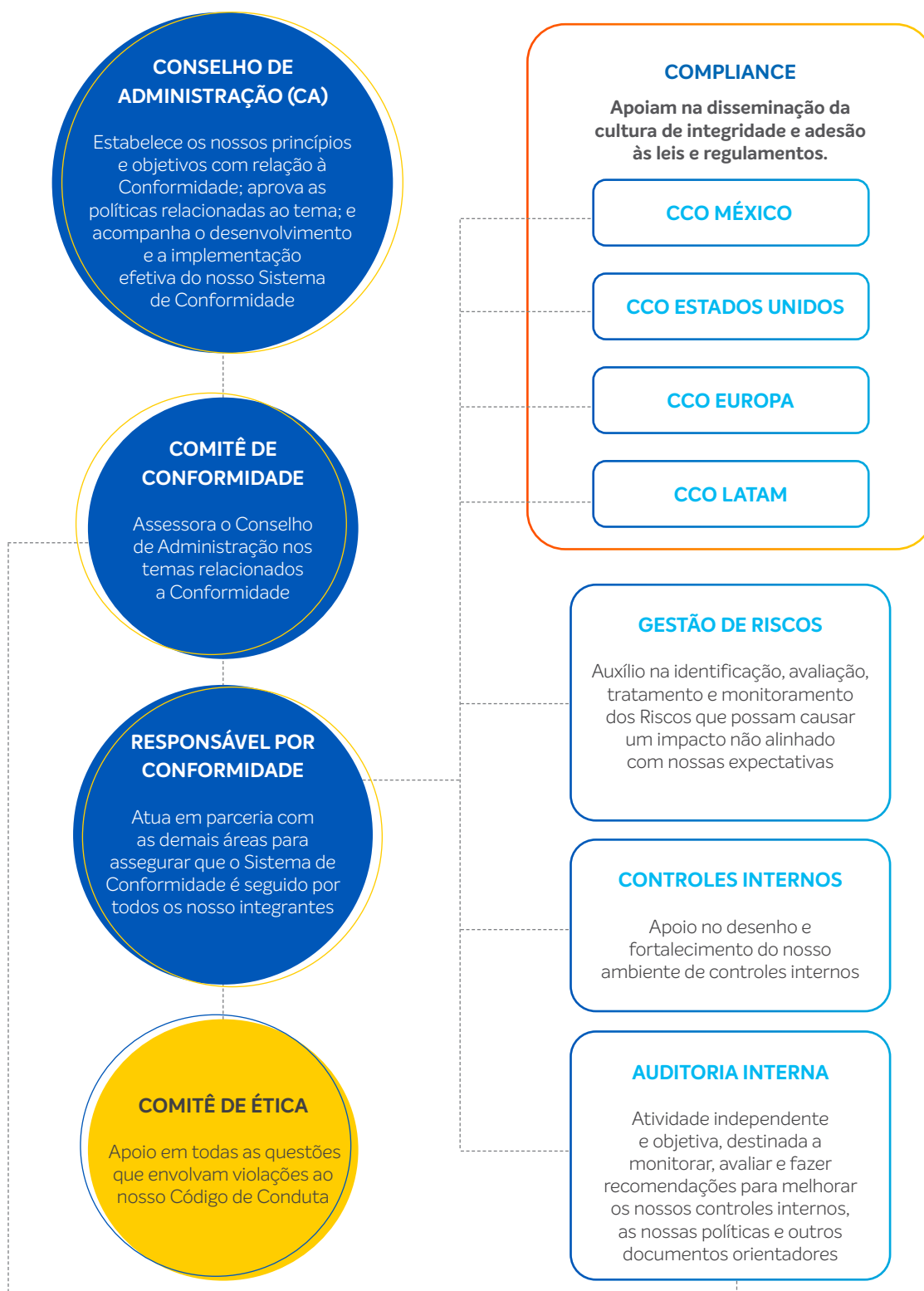
Execução & Efetividade

- Acordo de Leniência com AGU & CGU
- 3ª Avaliação da Monitoria
- Política de Serviços Legais atualizada
- Novo Processo: Due Dilligence para Clientes (KYC)
- Nova Matriz ABAC
- Implementação do 3ro pacote de recomendações da Monitoria



NOSSA GOVERNANÇA DE CONFORMIDADE

O nosso compromisso com uma atuação ética, íntegra e transparente tem início no nosso Conselho de Administração e se estende a todos os nossos Integrantes, Clientes e Fornecedores. A nossa governança de conformidade está estruturada da seguinte forma:



O reporte da nossa Área de Conformidade se dá diretamente ao Conselho de Administração, o qual deve conter ao menos 20% de membros considerados independentes.

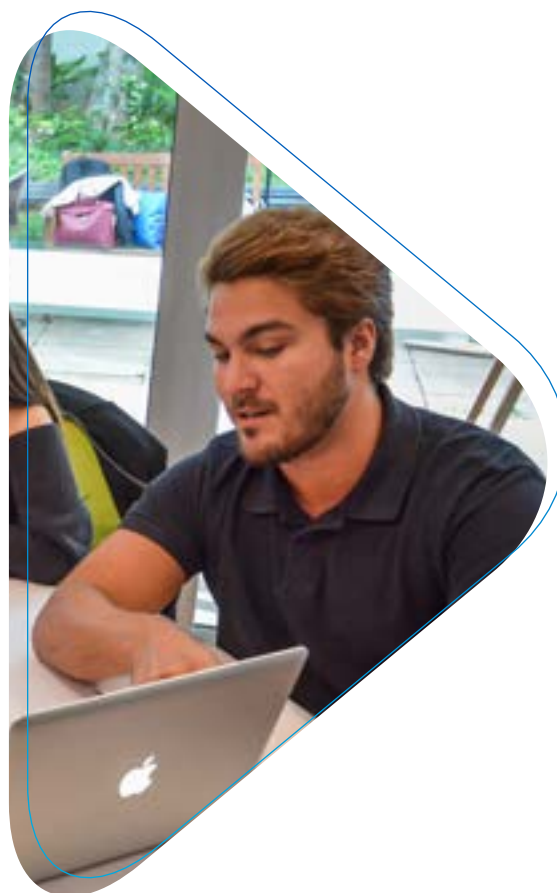
GESTÃO DE RISCOS

A nossa atuação está suscetível a riscos que podem impedir, ou mesmo destruir, a busca pelo nosso propósito de “melhorar a vida das pessoas criando as soluções sustentáveis da química e do plástico”. Por isto, nós estamos comprometidos a identificar, avaliar e tratar os riscos para que possamos ampliar o nosso impacto positivo a todas as nossas partes interessadas.

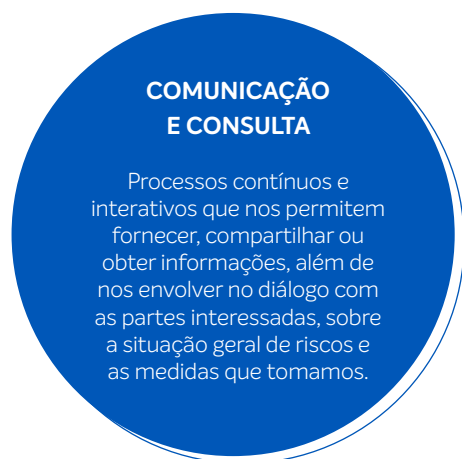
NOSSO PROCESSO DE GESTÃO DE RISCOS

Nossa metodologia global de gestão de riscos é cíclica e identifica, entende e responde aos riscos com base nas referências internacionais (ISO 31000 e COSO ERM) com adaptações às especificidades considerando a nossa cultura.

Esta metodologia visa assegurar que as nossas decisões sejam tomadas com base em informações tempestivas e suficientes quanto aos riscos aos quais estamos expostos, aumentando a probabilidade de alcance dos nossos objetivos e reduzindo os riscos a níveis aceitáveis. Busca também preservar o nosso patrimônio tangível e intangível, a segurança das pessoas e a integridade do meio ambiente e comunidades.



A partir de uma gestão de riscos robusta, nossas decisões são tomadas com base em informações tempestivas e suficientes quanto ao contexto de nossos negócios.



↔

1



ESTABELECIMENTO DO CONTEXTO

Entendimento do contexto externo e interno para equalização com o nosso apetite ao risco

↔

2



IDENTIFICAÇÃO

Classificação entre entre riscos estratégicos, operacionais, financeiros e regulatórios

↔

3



ANÁLISE E AVALIAÇÃO

Apreciação das causas e fontes de riscos, suas consequências positivas e negativas e a probabilidade que as mesmas se materializem, causando um impacto não alinhado com as nossas expectativas

↔

4



PRIORIZAÇÃO

Direcionamento e priorização das iniciativas necessárias para responder às principais ameaças a que estamos expostos

↔

5



TRATAMENTO

Seleção de uma ou mais alternativas para mitigar os riscos e a definição de cronograma para implementação

MONITORAMENTO E ANÁLISE CRÍTICA

Avaliação da efetividade do processo de Gestão de Riscos e de planos de tratamento.



DICIONÁRIOS DE RISCOS

Riscos Estratégicos	Associados com as decisões estratégicas para o atingimento dos nossos objetivos de negócios e/ou decorrentes da nossa falta de capacidade ou habilidade para nos proteger ou nos adaptar a mudanças no ambiente. Exemplos: Riscos de perdas de participação de mercado ("Market share"), condições de preço de commodities, compras e aquisições de empresas, etc.
Riscos Operacionais	Decorrentes da falta de consistência e adequação dos sistemas de informação, processamento e controle operacional, bem como de falhas no gerenciamento de recursos, e nos controles internos ou fraudes que tornem impróprio o exercício das nossas atividades. Exemplos: produzir e distribuir produtos em desacordo com as condições e prazos estabelecidos, exposição a processos trabalhistas em plantas ou por falta de formalização de contratos com terceiros.
Riscos Financeiros	<p>Associados às decisões financeiras decorrentes do mercado financeiro, crédito e liquidez para honrar compromissos. Exemplos:</p> <p>Riscos de Mercado: decorrem da possibilidade de perdas que podem ser ocasionadas por mudanças no comportamento das taxas de juros, do câmbio, dos preços das nossas ações e dos preços de commodities.</p> <p>Riscos de Crédito: definidos como a possibilidade de perda resultante da incerteza quanto ao recebimento de valores pactuados com tomadores de empréstimos, contrapartes de contratos ou emissões de títulos.</p> <p>Riscos de Liquidez: possibilidades de perda decorrente da incapacidade de realizar uma transação em tempo razoável e sem perda significativa de valor ou a possibilidade de falta de recursos para honrar os compromissos assumidos em função do descasamento entre nossas ativos e passivos.</p>
Riscos Regulatórios	Aqueles associados ao ambiente regulatório que podem resultar em sanções legais ou regulatórias, perdas financeiras ou de reputação por falha no cumprimento de leis, acordos, regulamentos, Código de Conduta e/ou das documentações orientadoras da Braskem. Exemplo: Clientes ou fornecedores que pratiquem desvios das leis e que possam colocar a Companhia em Risco.

NOSSA MATRIZ DE RISCOS

Na fase de Análise e Avaliação dos Riscos, nossos líderes são responsáveis por apreciar as causas e fontes de riscos, suas consequências positivas e negativas e a probabilidade que as mesmas se materializem causando um impacto não alinhado com as nossas expectativas. Na fase seguinte, selecionamos os riscos que requerem direcionamento e priorização das iniciativas necessárias para responder às principais ameaças a que estamos expostos. O resultado da avaliação de impacto de risco, de sua probabilidade de ocorrência e da priorização permite a classificação dos riscos como muito alto, alto, médio e baixo, e o posterior posicionamento do mesmo na nossa Matriz de Riscos Prioritários.

Muito alto	Ambos demandam um plano de ação prioritário para gerenciar as causas e os fatores de riscos. Estes planos são monitorados de forma independente e reportados junto aos Comitês Executivos e ao Conselho de Administração periodicamente.
Alto	
Médio	Representam situações que normalmente são inerentes a operação ou incorporadas ao nosso custo de operação, mas que requerem monitoramento próximo. Nossas Áreas de Negócio são responsáveis por priorizar e acompanhar estes riscos e reportá-los periodicamente para área de Gestão de Riscos sobre o andamento das ações.
Baixo	São considerados aceitáveis, não havendo necessidade de monitoramento ou ações de mitigação.



Para mais detalhes sobre a nossa Gestão de Riscos, acesse nossa Política Global de Gestão de Riscos em:

<https://www.braskem.com/RI/detalhe-estatuto-e-politicas/politicas-de-governanca-e-conformidade-da-braskem>

PRINCIPAIS FATORES DE RISCOS IDENTIFICADOS

Os riscos aqui descritos são classificados como riscos estratégicos, de alta probabilidade de ocorrência e de ação prioritária.

Descarte do Plástico

Um de nossos riscos mapeados trata-se da tendência de consumo que tem se instalado para evitar o uso do plástico, em função dos impactos que seu descarte inadequado pode gerar ao meio ambiente. Esta tendência tem tido suporte de governos e formuladores de leis, assim como tem guiado investimentos em coleta e reciclagem por parte das empresas petroquímicas e demais integrantes da cadeia do plástico. Assim, a crescente preocupação com o uso do plástico traz riscos potenciais de substituição do uso deste produto, o que impactaria diretamente o resultado da Braskem.

Nossas ações

Tendo isso em vista, em 2018, a Braskem posicionou-se em favor da “Economia Circular” (reuso e reaproveitamento de recursos dentro da economia), estabelecendo 8 pilares estratégicos de sua atuação.



Acesse mais informações no site:
<https://www.braskem.com.br/economiacircular>



Ciclicidade do setor Petroquímico

A indústria petroquímica, incluindo os mercados globais em que atuamos, é cíclica e sensível a mudanças globais em oferta e demanda.

Historicamente, os mercados internacionais de produtos petroquímicos passaram por períodos alternados de oferta limitada, o que acarretou aumento dos preços e margens de lucro, seguidos por expansão na capacidade de produção, resultando em excesso de oferta e diminuição dos preços e margens de lucro. Os preços no setor petroquímico seguem o setor petroquímico mundial e os preços de nossos produtos vendidos no Brasil, na América Latina, nos Estados Unidos e ao redor do mundo são fixados tomando por referência os preços dos mercados internacionais. Portanto, nossa receita líquida de vendas e nossa margem bruta estão cada vez mais vinculadas a condições da indústria global, sobre as quais não temos controle, e que podem ter impactos nos resultados operacionais e na situação financeira da Companhia.

Nossas ações

Ao longo do tempo e dentro da nossa estratégia de negócio, temos trabalhado em diversas ações que nos permitiram mitigar os riscos decorrentes dos ciclos de baixa do setor, baseadas, principalmente, em três pilares de diversificação de risco: (i) diversificação de matéria-prima, (ii) diversificação de fornecedores e (iii) diversificação geográfica.

Mudança Climática

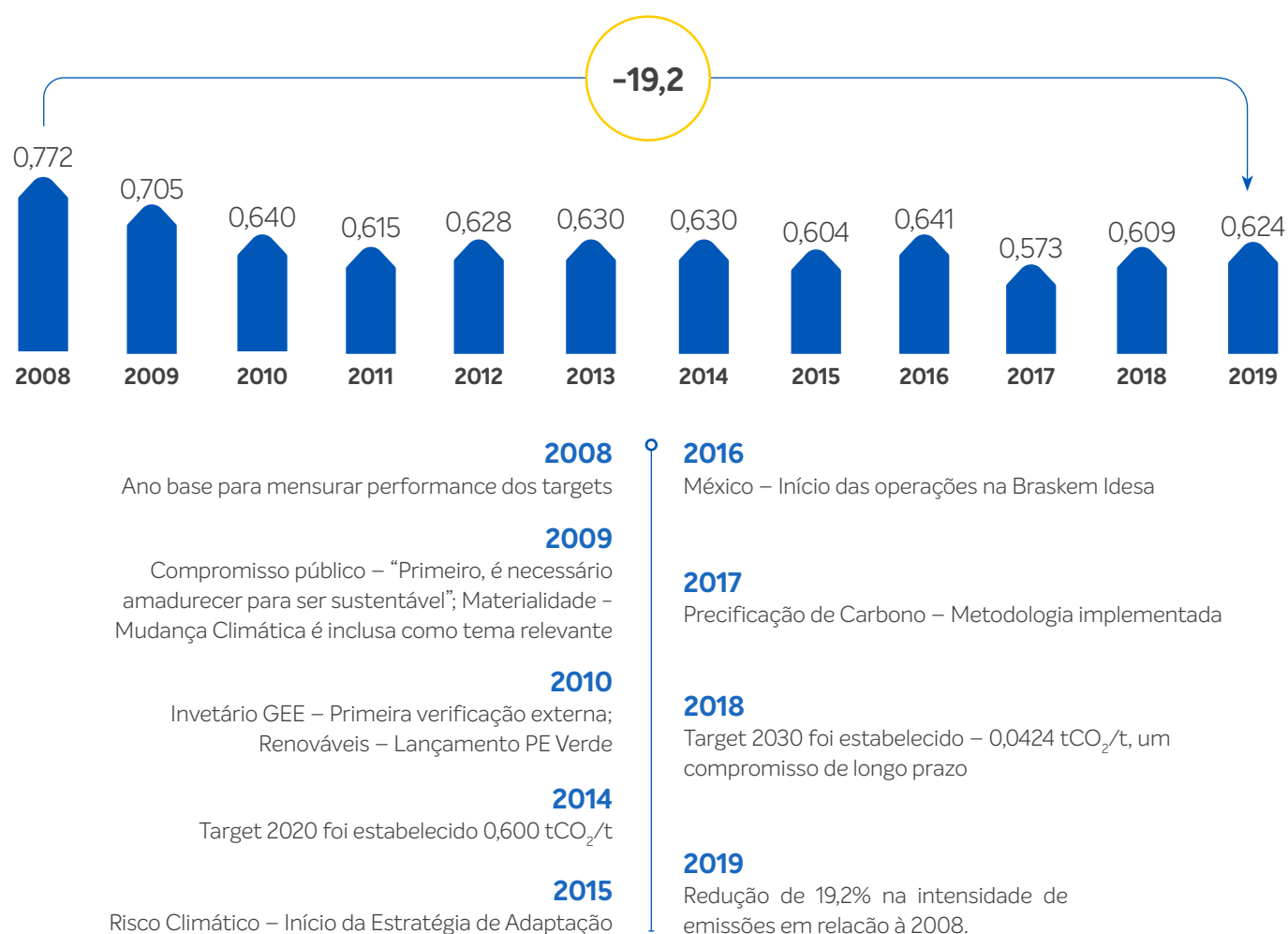
A questão da mudança climática, que está relacionada a emissão de gases de efeito estufa na atmosfera, é tratada como um potencial risco para a Braskem, uma vez que pode provocar eventuais situações de estresse em relação aos recursos naturais utilizados em nossa produção, como os recursos hídricos, e também por regulamentações cada vez mais exigentes quanto à intensidade de emissões de gás carbônico e equivalentes.

Nossas ações

A Companhia já vem atuando nesta frente desde 2008, quando lançamos o nosso plano de Mitigação de Adaptação, que consiste em detectar potenciais riscos e

oportunidades de negócio relacionadas às mudanças de clima. Desde então, no âmbito da mitigação, nós realizamos anualmente o inventário de emissões de gases de efeito estufa, verificando escopos 1, 2 e 3, aplicáveis ao nosso negócio, e servindo como base para implementação de iniciativas de redução de emissão desses gases em nossa operação. Nesse sentido, adotamos metas de redução até 2030.

Desde 2008, reduzimos cerca 19,2% a intensidade de emissões escopo 1 e 2 em nossas operações.



Com relação à adaptação, fizemos um mapeamento de todos os riscos climáticos nas regiões onde temos operações e adotamos planos de ação para mitigar e reduzir os mais significativos. Foram identificados cerca de 58 riscos altos, com potencial de impacto financeiro de US\$ 175 milhões até 2040. O plano consiste em reduzir estes altos riscos a zero até 2023.



Para mais informações sobre os nossos riscos mapeados, acessar Formulário 20F e Formulário de Referência em: <https://www.braskem.com/RI/relatorios-aneais>

AMBIENTE EXTERNO

O MUNDO EM 2019

O ano foi marcado pelo aprofundamento das tensões comerciais entre China e Estados Unidos, as duas maiores potências econômicas do mundo, iniciada no primeiro semestre de 2018. Estas tensões influenciaram o comércio mundial como um todo, em função de incertezas e desafios impostos por medidas protecionistas de ambos os países – houve impacto negativo sobre o investimento e a demanda por bens de capital. Adicionalmente, a desaceleração da economia chinesa, a contração do setor automobilístico europeu, as incertezas relacionadas ao Brexit e a instabilidade política nos principais mercados emergentes, como Brasil e México, resultaram em um menor crescimento do setor industrial e do comércio internacional no ano de 2019.

CRESCIMENTO DO PIB EM 2019 (FMI)



MENOR DESEMPENHO DOS ÚLTIMOS TRÊS ANOS
PIB +2,3%



MENOR CRESCIMENTO EM 29 ANOS
PIB +6,1%



ESTAGNAÇÃO ECONÔMICA
PIB +1,1%



CONTÍNUA DESACELERAÇÃO
PIB +1,2%



RECESSÃO
PIB -0,1%

A INDÚSTRIA PETROQUÍMICA EM 2019

A guerra comercial entre Estados Unidos e China influenciou a demanda global por químicos e resinas termoplásticas, que se realizou, ao longo do ano, abaixo da expectativa inicial dos players e das consultorias do setor petroquímico para 2019. Neste contexto, os spreads de polietileno e de químicos no mundo também foram pressionados pela entrada de novas capacidades integradas de polietileno base etano shale gas nos Estados Unidos e de novas refinarias na Ásia. Por outro lado, o mercado de PP norte-americano continuou com spreads saudáveis, em função do crescimento da economia americana e da grande disponibilidade de matéria-prima propeno na região.

Desde 2018, esperava-se que o mercado de polietileno entrasse em fase de baixa dos preços, por conta da entrada de novas refinarias na Ásia e, principalmente, pela entrada de novas capacidades de polietileno base etano shale gas nos Estados Unidos.

Desde o começo de 2020, a expectativa de spreads para o ano aumentou por conta da queda de oferta provocada pelo desaquecimento da economia, dado o cenário de pandemia.

DESEMPENHO DOS CAPITAIS

Um dos objetivos deste relato é esclarecer a forma como criamos valor para nossos acionistas e partes interessadas. Para tanto, apresentamos a seguir o desempenho dos capitais e o que estamos fazendo para gerar/ampliar os nossos impactos positivos e mitigar/controlar os eventuais impactos negativos para todas as nossas partes interessadas hoje e no futuro. Para essa descrição, estamos utilizando indicadores financeiros e não financeiros.

Os capitais são recursos valiosos com os quais nos conectamos para gerar valor a todas as partes interessadas.





CAPITAL HUMANO

A partir da paixão por transformar, do comprometimento ético e íntegro e do valor inegociável pela segurança, todas as pessoas envolvidas em nosso negócio são importantes para as entregas de 2019. Isso se deve a uma relação duradoura e de prósperos resultados que estabelecemos junto de mais de 7,5 mil Integrantes e mais de 16 mil profissionais terceirizados.

As pessoas que nos movem adiante

INTEGRANTES POR PAÍS	2019 (A)	2018 (B)	A/B
Brasil	6.050	6.173	-2%
Estados Unidos	759	754	1%
México	830	812	2%
Alemanha	202	188	7%
Escritórios Internacionais	99	81	22%
TOTAL	7.940	8.008	-1%

TOTAL DE TERCEIROS*	2019 (A)	2018 (B)	A/B
Terceiros	16.231	14.759	10%

* Informações apenas das nossas unidades industriais e escritórios administrados do Brasil

GASTO COM PESSOAL US\$ MILHÕES	2019 (A)	2018 (B)	A/B
Remuneração Direta	333	339	-2%
Benefícios	74	72	3%
FGTS	21	17	24%
TOTAL	429	428	0%

O nosso jeito de ser BeU^x

Para que as pessoas envolvidas em nosso negócio estejam motivadas e inspiradas pela nossa crença, nosso propósito e nossa ambição, e para que, assim, construam conosco soluções inovadoras e sustentáveis da química e do plástico a partir de valores inegociáveis, é necessário um trabalho constante de imersão e desenvolvimento dos integrantes e lideranças em relação ao nosso jeito de ser Braskem.

É o nosso jeito de ser que nos move adiante. É a chave que estabelece relações baseadas em confiança e admiração; que cria um ambiente diverso, humano, inclusivo e inovador, encorajando o protagonismo em cada um de nós, ao mesmo tempo em que proporciona o crescimento em conjunto de todos; que reforça e estimula o comportamento ético, o zelo pela segurança e pela saúde, e a paixão por transformar em todas as nossas ações, e que nos provoca para pensar além, tendo a tecnologia como aliada de nossas transformações e do nosso caminho para o futuro.

BeU^x

O mundo está em transformação: mais conectado, informado, acessível e exigindo mais protagonismo das pessoas. Tais mudanças têm transformado as necessidades dos Integrantes no ambiente de trabalho. Na Braskem, estamos atentos a estas mudanças pois queremos ser a empresa de escolha das pessoas hoje e no futuro.



Dessa forma, em 2018, unificamos o nosso jeito de ser em uma Proposta de Valor, que permeia toda jornada do integrante na Braskem: o BeU^x. Com isso, temos o objetivo de criar um elo entre as pessoas e a organização, proporcionando aos nossos Integrantes um local de trabalho onde eles se sintam bem, que possam construir o seu próprio caminho, ter experiências significativas e ter acesso a novas ferramentas de desenvolvimento.

Trabalhamos em ações contínuas de aprimoramento da jornada de nossos Integrantes para dentro de nosso jeito de ser. Essa jornada contempla a Atração de talentos, a Integração dos novos Integrantes, o Desenvolvimento e Crescimento deles, até a efetiva Saída.

Para cada etapa, obtivemos avanços ao longo do 2019. Destaca-se a continuidade dos nossos Programas de Estágio e de Jovens Operadores, e o advento de uma nova plataforma para processos de seleção, o Gupy, que tem potencial de aumentar a diversidade entre os nossos Integrantes e eliminar vieses inconscientes nas contratações.



Além disso, trabalhamos na alteração do layout dos nossos escritórios com o intuito de proporcionar um ambiente mais colaborativo, criativo e acolhedor para os Integrantes. Outro destaque para o ano foi a implementação do Programa Boomerang, que ofereceu aos Integrantes em início de carreira uma oportunidade de imergir em nossa operação global, por meio de short assignments em diversas localidades.





INVESTIMENTOS EM TREINAMENTO US\$ MILHÕES	2019 (A)	2018 (B)	A/B
Investido em Treinamentos	8	7	2%
Quantidade de Integrantes Treinados	7.652	6.825	12%

TAXA DE DESLIGAMENTO VOLUNTÁRIO	2019 (A)	2018 (B)	A-B
	3,9%	2,6%	-1,3 p.p.
	2,1%	1,8%	-0,3 p.p.
TOTAL	2,5%	2,0%	-0,5 p.p.

Diversidade

Acreditamos que, ao valorizar um ambiente de trabalho com diversidade, criamos espaço para colaboração e desenvolvimento. Por isso, em 2017, aprofundamos nossa atuação e criamos Programa de Diversidade formado por cinco frentes de trabalho voltadas para a inclusão e o empoderamento de grupos historicamente minorizados, com o objetivo de promover a equidade e da inclusão social. O programa tem como objetivo gerar um ambiente de trabalho mais diverso, representativo e inclusivo, e tornar a Braskem reconhecida como uma empresa inclusiva e colaborar para a construção de uma sociedade que respeite e valorize a diversidade e inclusão. As frentes de trabalho que atuamos são: Gênero, Socioeconômica, Raça e Etnia, LGBTQIA+.

GÊNERO	2019 (A)	2018 (B)	A-B
	23%	23%	0,0 p.p.
	77%	77%	0,0 p.p.

DIVERSIDADE	2019 (A)	2018 (B)	A-B
	23%	23%	0,0 p.p.
 na Liderança	25%	27%	-2,0 p.p.
 negros	29%	30%	-1,0 p.p.
 negros na Liderança	12%	13%	-1,0 p.p.

GERAÇÃO	2019 (A)
Baby-Boomers - >56 anos	8%
Geração X - 37-56 anos	50%
Geração Y - 27-36 anos	35%
Geração Z - 18-26 anos	7%

Em 2019 celebramos 5 anos do nosso Programa de Diversidade e Inclusão fomos categoria bronze no prêmio WEPs (Women Empowerment Principles) da ONU, obtivemos o reconhecimento do prêmio WILL (Women in Leadership Latin America) e fomos destaque no Guia Exame de Diversidade na categoria Químico e Petroquímico.



Confira mais detalhes no Relatório Anual de Sustentabilidade 2019: <https://www.braskem.com/RI/relatorios-aneais>

Compromisso com a atuação ética, íntegra e transparência

É por meio do compromisso ético, da transparência, da integridade e da conformidade com as leis aplicáveis que nos empenhamos em criar soluções sustentáveis da química e do plástico. Estes valores permeiam a condução de nossas atividades diárias em nome da Braskem em qualquer localidade – cada conselheiro, diretor, integrante e terceiro. São valores que consideramos inegociáveis em nosso jeito de ser, pois entendemos a governança e a conformidade como fatores de competitividade para alcançar a nossa ambição de sermos líderes do setor.

Código de conduta

Consideramos fundamental que todos os nossos Integrantes sigam nosso Código de Conduta, fazendo a coisa certa e participando efetivamente do fortalecimento da nossa cultura organizacional.

O Código foi adotado pelo Conselho de Administração da Braskem para estabelecer um conjunto de normas de conduta empresarial as quais devemos aderir no exercício de nossas responsabilidades profissionais e interação com os clientes, acionistas, fornecedores e parceiros comerciais da Braskem.

Para preservar a segurança empresarial, contamos com a responsabilidade de cada Integrante em denunciar de boa-fé qualquer preocupação ou violação em potencial, cuja conduta acredite não ser condizente com o nosso Código.

O Código de Conduta global, portanto, apresenta princípios, valores e práticas que guiam a conduta corporativa dos nossos Integrantes tanto nas relações internas quanto externas, de maneira irrestrita, ou seja, sem espaços para concessões, exceções ou renúncias. Em 2019, todos os Integrantes receberam treinamento sobre o Código de Conduta, assim como os membros do Conselho de Administração.



Para acessar o Código de Conduta na íntegra, acesse: <http://www.braskem-ri.com.br/esg>

RECONHECIMENTO EXTERNO	2019 (A)	2018 (B)	A/B
Integridade, Prevenção e Combate à Corrupção do Instituto Ethos	9,3	8,7	7%

Canal de linha de ética

Desde 2017 nosso Canal Linha de Ética é gerenciado por uma equipe terceirizada e independente, que recebe, avalia e encaminha de forma personalizada e imparcial todas as denúncias recebidas. Internamente, essas denúncias são avaliadas pelo time especializado de Investigação da área de Conformidade. Além do canal online, o atendimento telefônico fica disponível sete dias por semana, 24 horas por dia, e é realizado em quatro idiomas (português, inglês, espanhol e alemão).



Confira os resultados do Canal de Linha de Ética no Relatório Anual de Sustentabilidade 2019: <https://www.braskem.com/RI/relatorios-anuais>

Aprimoramento dos nossos sistemas de governança e conformidade

Ao longo dos últimos anos, colocamos em prática novas rotinas, novos controles e revisamos diversas políticas para aprimorar os processos de conformidade e torná-los aplicáveis globalmente para uma equipe diversa e multicultural, trazendo resultados positivos para todas as nossas partes interessadas.

Reconhecimento externo

Como resultado dos nossos esforços para buscar a melhoria contínua dos nossos processos de governança e conformidade, alcançamos uma nota acima da média de mercado na avaliação do Guia Temático: Integridade, Prevenção e Combate à Corrupção do Instituto Ethos. A partir dos 13 indicadores de integridade selecionados, que avaliam o quanto os aspectos da sustentabilidade e a responsabilidade social têm sido incorporados aos negócios, auxiliando a definição de estratégias, políticas e processos, chegamos a uma nota geral de 9,3.



No ano de 2019, tivemos evolução na avaliação dos indicadores de integridade do Instituto Ethos, com aumento de aproximadamente 7% em relação à pontuação de 2018.

Segurança é o nosso foco

A segurança e a saúde de todos são prioridades para nós e requerem melhorias contínuas. Assim, em 2019 avançamos em iniciativas de aprimoramento de nossa gestão de processos, com a continuidade da implantação do Intelius, nosso sistema de gestão, passando por processo de auditoria de requisitos e padrões globais mais críticos de nossas plantas, avaliados durante o Gap Assessment de 2018.

Além disso, na busca por alcance de melhores resultados relacionados à Saúde e Segurança, realizamos diversas ações objetivando a redução de cenários de risco de segurança de processo e outras com foco em confiabilidade humana, tais como: sessões de treinamento das ferramentas PUMA e ABC, metodologias aplicadas como análise de causas raiz na investigação de incidentes, com

foco em fatores humanos; desenvolvimento e aplicação de jogos e vídeos, com o objetivo de disseminar a cultura da confiabilidade humana. Também desenvolvemos um piloto de análise e identificação dos fatores comportamentais que podem contribuir no perfil de acidentes em uma de suas regionais no Brasil.

Em 2019, a Taxa de Frequência de Acidentes com e sem afastamento, considerando integrantes e terceiros por milhão de horas trabalhadas, foi de 1,31, acima do que foi realizado no ano de 2018.

Sobre o indicador de Novos Casos ou Agravos de Doença Ocupacional, foram registrados 3 casos em 2019: um nos Estados Unidos e dois no Brasil, todos por exposição aguda, motivados por situações de emergência pontual.

SEGURANÇA	2019 (A)	2018 (B)	A/B
Taxa de frequência de acidentes (SAF+CAF)*	1,3	1,1	22%
Taxa de gravidade**	59,9	183,0	-67%
Número de acidentes com óbito	0,0	0,0	n.a.
Taxa de Frequência de Doença Ocupacional	0,1	0,1	20%

* Número de acidentes por milhão de horas trabalhadas, considerando Integrantes e terceiros

**Apenas integrantes

GASTOS E INVESTIMENTOS US\$ MILHÕES	2019 (A)	2018 (B)	A/B
Segurança do Trabalho	12	5	169%
Segurança do Processo	35	31	14%
Saúde	2	2	44%
TOTAL	50	37	34%



CAPITAL INTELECTUAL

A inovação é uma forma de pensar e agir que faz parte da nossa essência. Nos dedicamos diariamente para torná-la o motor do crescimento dos nossos negócios para moldar a química do futuro, fornecendo soluções tecnológicas para melhorar a vida das pessoas. Estimulamos os todos os Integrantes em todo o mundo, e não apenas os dedicados à inovação, a compartilhar suas experiências, ideias e conhecimentos, pois acreditamos que isto possibilita a cocriação de soluções inovadoras, tornando a nossa empresa mais ágil, eficiente, colaborativa e competitiva.

Em 2019, o total investido em pesquisa e desenvolvimento foi de US\$ 17 milhões, 43% superior à 2018.

Inovação e tecnologia

Perfil

- 2 Centros de Inovação & Tecnologia, um localizado em Triunfo/RS – Brasil e outro em Pittsburgh/PA – Estados Unidos;
- 1 Núcleo de Pesquisa em Químicos Renováveis em Campinas/SP;
- 1 Núcleo de Desenvolvimento de Tecnologias de Processo em Mauá/SP;
- 2 Núcleos Técnicos focados em polímeros, sendo um em Wesseling na Alemanha e o segundo em Coatza-coalcos no México;
- 7 plantas-piloto.

US\$ MILHÕES	2019 (A)	2018 (B)	A/B
Gastos com Pesquisa e Desenvolvimento	63	55	14%
Investimentos (CAPEX) em Pesquisa e Desenvolvimento	17	12	43%

	2019 (A)	2018 (B)	A/B
Quantidade de Integrantes dedicados a I&T	301	307	-2%

	2019 (A)	2018 (B)	A/B
Número de projetos no portfólio para o desenvolvimento de novos produtos e processos	258	308	-16%

2019 (A)

Número de pedidos de novas patentes	34
Número de pedidos de extensões de patentes	152
Quantidade de patentes concedidas	282

2019 (A)

2018 (B)

A/B

Quantidade de novos grades lançados	21	27	-22%
-------------------------------------	----	----	------

2019 (A)

2018 (B)

A/B

Quantidade de Clientes apoiados pelos nossos Centros de I&T	513	495	4%
---	-----	-----	----

Destaques

Foram desenvolvidos projetos com a mitigação de riscos climáticos, buscando desenvolver produtos que contribuam para a captura de CO₂ e reduzam a dependência de matéria-prima fóssil:

- Avanço nas pesquisas em renováveis em Campinas, com foco em provas de conceito de rotas fermentativas para produção de solventes e plásticos de origem verde, a fim de substituir os petroquímicos utilizados hoje em dia.

- Operação de uma planta em escala de demonstração de uma rota catalítica para produção de monômeros do PET a partir do açúcar, na Dinamarca;

- 6 novos grades de produtos reciclados adicionados ao portfólio em 2019.



Confira os novos produtos no Relatório Anual de Sustentabilidade 2019:

<https://www.braskem.com/RI/relatorios-anuais>



Transformação digital

CENTRO DIGITAL	2019 (A)	2018 (B)	A/B
Quantidade de Integrantes no Centro Digital	28	33	-14%
Número de Iniciativas do Centro Digital*	16	50	-68%
Parcerias externas do Centro Digital	42	34	32%

* Em 2019, foram consideradas apenas iniciativas que contaram com o apoio integral do Centro Digital. Em 2018, o número também contempla iniciativas que contaram com o apoio parcial do Centro.

Em linha com a nossa ambição de liderar e de ser a melhor naquilo que fazemos, estamos sempre atentos as inovações e mudanças que podem oferecer novas oportunidades de gerar valor para nossas partes interessadas. A transformação digital é uma destas oportunidades para transformar alguns de nossos processos e operações, aumentando o nosso desempenho e gerando vantagens competitivas sustentáveis. Acreditamos que a nossa cultura de agilidade, empreendedorismo, co-criação de ideias e de desafiar e sermos desafiados nos coloca em uma posição forte para liderarmos a evolução digital na indústria química. Por isto, em 2019, lançamos um plano de atuação que nos colocou mais um passo à frente dessa transformação digital.

Implementamos uma série de ferramentas para transformar partes estratégicas de nossas operações e processos, de forma a melhorar a performance do negócio e remodelar as práticas de trabalho. O roadmap traçado incluía oportunidades de criação de valor em áreas críticas como produção, supply chain, marketing e vendas, compras, manutenção, funções corporativas como jurídica e financeira, dentre outras. Tal plano visa fortalecer nossa posição como líder no setor petroquímico e criar valor agregado para os negócios, acionistas, clientes e integrantes.

13 iniciativas tiveram suas viabilidades mínimas testadas e 10 delas comprovaram gerar valor para a Companhia, que podem representar R\$ 40 milhões/ano de ganhos a partir de 2020.

Dentre os resultados obtidos, destaca-se o fortalecimento (i) do controle de qualidade dos nossos produtos e processo produtivo, por meio de sensores à laser e ferramentas analíticas e (ii) da manutenção preventiva de equipamentos, por meio de aplicativos, Internet das Coisas e outras ferramentas digitais. Além disso, implementamos o processo “Push and Pull” que visa identificar potenciais melhorias para a Braskem e concretizá-las por meio de diversas parcerias que impulsionam a inovação de fora para dentro.

Braskem 5.0

Para suportarmos o nosso processo de transformação digital reorganizamos nossa equipe de Tecnologia da Informação e criamos o Programa Braskem 5.0, uma iniciativa que tem como objetivo alinhar os principais desafios de negócio a oportunidades de adoção de novas tecnologias e processos de forma sustentável e escalável. O programa contempla sete pilares, sendo eles Supply Chain e Logística, Digital IT, Novos modelos de negócios, Pessoas, Indústria 4.0, Enterprise 2.0 e Customer Experience. Dentre suas principais realizações, algumas se destacam como:

- Possibilitamos que nossa equipe de Vendas tivesse maior mobilidade e produtividade por meio da implantação de diferentes ferramentas, como CRM, entre outras.



- Incrementamos nossa infraestrutura para garantir o acesso remoto dos Integrantes a toda a rede Braskem, de qualquer lugar no mundo, com qualidade e segurança.
- Aumentamos a produtividade do nosso Supply Chain, automatizando funções de transporte, melhorando os processos e fornecendo informações valiosas sobre dados logísticos através de painéis visuais.
- Evoluímos as operações do nosso backoffice através de processos automatizados e inteligentes.
- Implementamos o modelo COBIT1 de governança e gestão da mudança para apoiar a organização nas áreas de conformidade regulatória e atendimento a auditorias.

Inovação aberta

O modo como as empresas inovam mudou globalmente e nós fazemos parte desta mudança. Como forma de complementar o desenvolvimento interno de soluções tecnológicas, nós formamos parcerias com institutos de tecnologia, universidades, startups e empresas parceiras. Acreditamos que a inovação aberta permite acesso a conhecimento e recursos tecnológicos que não estão disponíveis internamente, além de possibilitar maior agilidade com redução de custos no nosso processo de desenvolvimento tecnológicos. Em 2019 formamos parcerias a 57 startups, 48 universidades e 61 empresas parceiras.

Braskem labs

Com o objetivo de contribuir com o ecossistema de inovação, gerar impacto socioambiental positivo e resolver os desafios do nosso negócio, criamos a plataforma Braskem Labs, uma plataforma de empreendedorismo que acelera ideias e negócios de pessoas que acreditam em seu potencial de transformar o mundo. A plataforma é composta de 3 programas:

Os programas de Inovação Aberta e o Braskem Labs potencializam a nossa capacidade de entregar soluções sustentáveis e inovadoras da química e do plástico, por meio da inovação e empreendedorismo. Em 2019, US\$ 459 mil foram investidos em start ups por meio do Braskem Labs.



o Braskem Labs Scale, para empresas em fase de tração e escala, o Braskem Labs Challenge, que desafia o ecossistema de startups, e o Braskem Labs Ignition, que acelera pessoas que possuem uma boa ideia. Todos os programas trabalham com soluções que contem com a química e o plástico para seu desenvolvimento.

Em 2019, a plataforma de empreendedorismo da Braskem focou nos seus programas de aceleração, Scale e Ignition, ambos realizados em parceria com a aceleradora Quintessa. A 5ª edição do Braskem Labs Scale acelerou 12 startups maduras com soluções inovadoras e sustentáveis da química e do plástico, enquanto o programa Braskem Labs Ignition, voltado para startups iniciais, acelerou 10 soluções com potencial inovador e sustentável. Ao todo, as 22 startups receberam 4 meses de aceleração com dezenas de mentorias e conexões de negócios. Desde 2015, a plataforma Braskem Labs já acelerou ao todo mais de 70 startups que causam impacto positivo através da química e do plástico.

US\$ mil	2019 (A)	2018 (B)	A/B
Investimento no Braskem Labs	459	546	-16%



Para mais informações, acesse nosso Relatório Anual de Sustentabilidade 2019:
<https://www.braskem.com/RI/relatorios-aneais>



CAPITAL NATURAL

Como matéria-prima e parte do processo de nossas operações fabris, logísticas e de apoio, os recursos naturais são fundamentais para criarmos soluções inovadoras e sustentáveis a partir da química e do plástico. É a partir do uso consciente e responsável destes recursos que transformamos a vida das pessoas para melhor. Como empresa do setor químico, nos enxergamos como parte da solução para endereçar os desafios relacionados às mudanças climáticas e ao descarte inadequado do plástico no meio ambiente.

Economia Circular

O **nosso olhar para o futuro** nos move hoje em direção à **circularidade da economia**, de forma que os **recursos e processos que alimentam as nossas operações sejam aproveitados e conduzidos de maneira circular e eficiente**, utilizando cada vez mais fontes de **recursos renováveis e reciclados, de maneira comprometida com a reutilização e retorno adequado e sustentável dos produtos desta transformação à natureza**.

Alguns de nossos compromissos:

- Alliance to End the Plastic Waste;
- Operation Clean Sweep;
- PlasticsEurope;
- ABIQUIM;
- ANIQ;
- Plastvida;
- American Chemistry Council.

Plataforma de Reciclagem: inclui os esforços da Companhia em Reciclagem Química, que permite transformar os plásticos pós consumo em matérias primas e produtos químicos, fechando o ciclo de economia circular, e também em Reciclagem Mecânica, de melhoria da qualidade das resinas recicladas, tanto em propriedades de aplicação como em organolépticas. Também agrega os esforços em reciclagem de carbono com tecnologias emergentes para transformar o CO₂ em produtos químicos.

Desenvolvimento de tecnologias na reciclagem química: a Companhia firmou parceria com o EngePol – Laboratório de Engenharia de Polímeros da COPPE/UFRJ (Instituto Alberto Luiz Coimbra de Pós-Graduação e Pesquisa de Engenharia da Universidade Federal do Rio de Janeiro), Instituto SENAI de Inovação em Biossintéticos (SENAI CETIQT) e a Cetrel (empresa de serviços ambientais que iniciou suas operações em 1978, juntamente com as indústrias do Polo Petroquímico de Camaçari), com testes em sua planta petroquímica previstos para o primeiro trimestre de 2020.



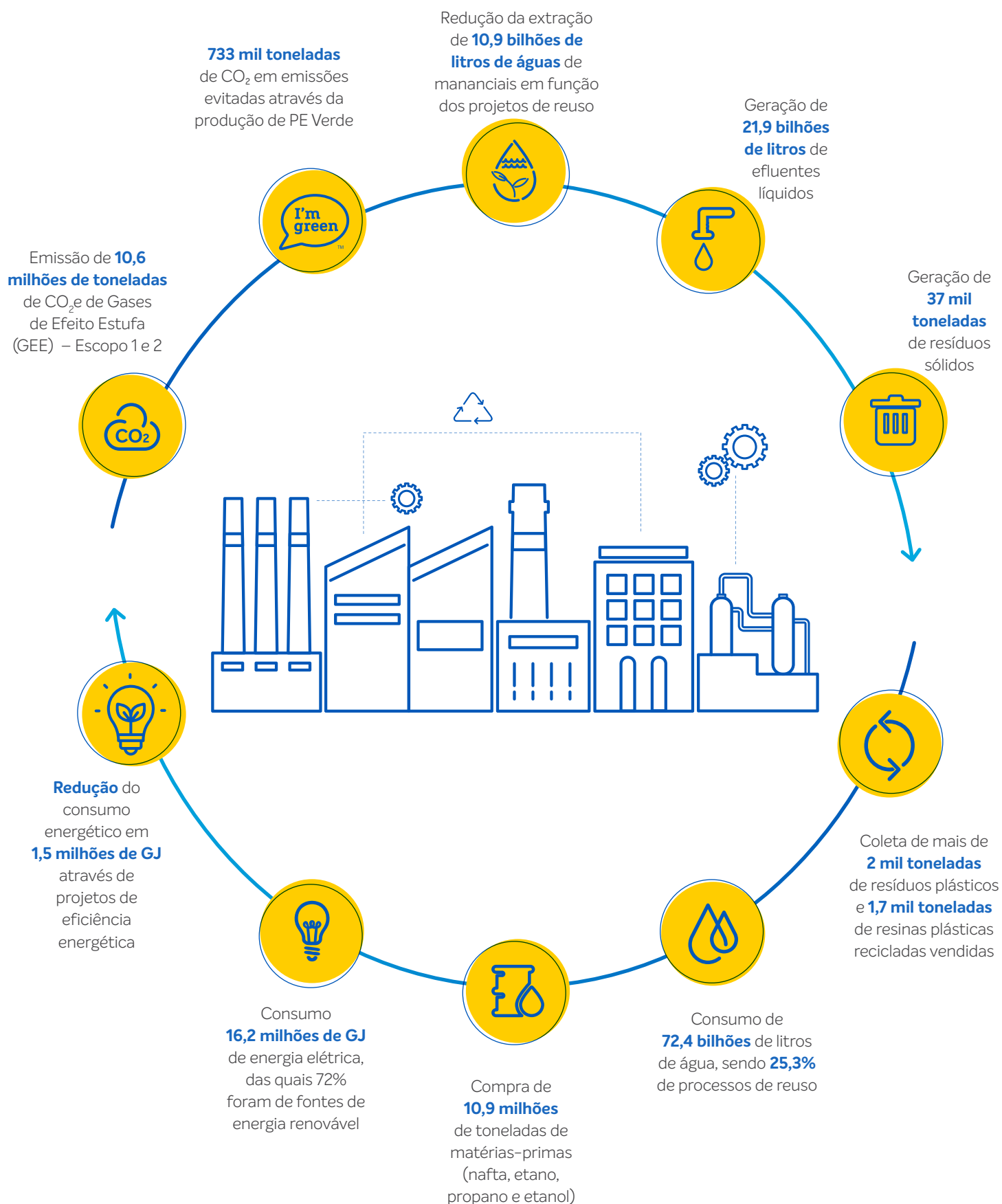
Mitigação e Adaptação Climática

Ainda comprometidos com o futuro, buscamos investir em projetos, iniciativas e parcerias que mitiguem os efeitos adversos que contribuam para a mudança climática, que adaptem nossas operações a potenciais riscos futuros provenientes desta questão e que promovam a eficiência na utilização dos recursos naturais em nossas plantas e em todos os nossos processos, também em linha com o nosso compromisso com a economia circular.

Uma estratégia orientada para o ser humano e para o futuro requer comprometimento com ações direcionadas à Economia Circular e à Mudança Climática. Por isso, buscamos o constante aprimoramento no uso dos recursos naturais, atuamos para mitigação de potenciais riscos decorrentes destas questões e focamos em captar oportunidades de negócios que tragam valor a todas as nossas partes interessadas.

INVESTIMENTO EM PROTEÇÃO AMBIENTAL US\$ MILHÕES	2019 (A)	2018 (B)	A/B
Meio Ambiente	1,86	2,79	-33%
Tratamento de Efluentes Líquidos	14,45	16,45	-12%
Gestão de Resíduos	12,15	22,44	-46%
Gestão de Emissões	1,98	1,83	8%
Licenças Ambientais	0,36	0,30	19%

DESEMPENHO



SOBRE O NOSSO NEGÓCIO

Estratégia de Energia

Movidos pela ambição de ser referência da indústria química global em energia sustentável, temos como foco a eficiência energética e energia renovável em nossas operações. Para isso, contamos com um time especializado para conduzir nossa estratégia de energia, a qual é baseada em quatro pilares complementares:

1

Competitividade:

contratação de fontes de energia cada vez mais competitivas em termos de custo;

2

Flexibilidade:

diversificação de fontes de energia;

3

Confiabilidade:

manutenção da confiabilidade de fornecimento de energia adequado para o desempenho de nossas operações;

4

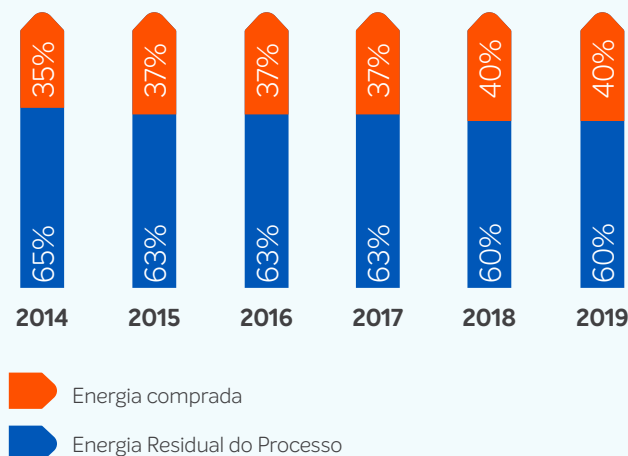
Sustentabilidade:

contratação de fontes de energia cada vez mais renováveis e desenvolvimento de processos e tecnologias eficientes energeticamente, o que se reflete no âmbito econômico, social e ambiental.

Assim, temos trabalhado para adquirir energias cada vez mais sustentáveis e competitivas. Ao longo de 2019, destacam-se as seguintes frentes:

- **Projeto de eficiência energética do complexo petroquímico do ABC:** parceria entre Braskem e Siemens para a modernização do sistema termoeletrico da unidade do Polo do ABC atingiu progresso de aproximadamente 11% com investimento total já realizado de US\$ 13,3 milhões. Com a cogeração combinada de energia elétrica e gás, a unidade consumirá menos energia e emitirá menos gases de efeito estufa. A estimativa é de uma redução de 11,4% no consumo de água e de 6,3% nas emissões de CO₂ da unidade.
- **Usina de geração distribuída de base solar:** investindo na diversificação da matriz energética, a Braskem iniciou a operação desta usina, na Bahia que irá funcionar a partir da geração distribuída, processo que permite ao cliente instalar geradores de fontes renováveis, e vai suprir 35% da energia utilizada no escritório da Braskem em Salvador. A energia produzida no mês é transformada em crédito, proporcionando uma redução no valor devido;
- **Compra de Energia Renovável:** firmado acordo de longo prazo com a multinacional Voltalia para compra de energia solar, pelo período de 20 anos. Desta forma, a Braskem agrega uma fonte de energia competitiva em seu portfólio e investe em uma matriz limpa e sustentável. A Companhia reduzirá a quantidade de emissões de CO₂ em 130 mil toneladas ao longo do período do contrato.

FORNECIMENTO (% DO TOTAL DE ENERGIA CONSUMIDA)



Ecoindicadores

No ano, o desempenho dos ecoindicadores foram impactados pela menor produção global e pela paralisação das plantas de cloro-soda e dicloroetano em Alagoas.

DESEMPENHO DOS ECO-INDICADORES	2019 (A)	2018 (B)	A/B
Consumo de Água (m ³ /t)	4,31	4,28	1%
Geração de Efluentes Líquidos (m ³ /t)	1,31	1,19	10%
Consumo de Energia (Gj/t)	11,09	10,94	1%
Geração de Resíduos (Kg/t)	2,20	2,13	3%
Intensidade de Emissões de GEE (Escopo 1+2, tCO ₂ e/t)*	0,62	0,61	2%

Alguns eventos que também influenciaram o desempenho dos indicadores:

- (i) períodos de chuva mais intensas em algumas regiões de atuação da Companhia aumentando a geração de efluentes;
- (ii) temperaturas mais elevadas e piora na qualidade das águas adquiridas, que provocaram o aumento da taxa de evaporação de torres de resfriamento e do consumo de água de incêndio para resfriamento de equipamentos no verão;
- (iii) procedimentos de manutenção e limpeza de equipamento;
- (iv) atrasos em paradas programadas e ocorrência de outras não programadas, impactando todos os indicadores; e (v) perda de eficiência em unidades e equipamentos.

Tais efeitos foram parcialmente compensados pela menor geração de resíduos, devido a postergação ou melhorias de atividades de manutenção e limpeza, e

pelo aproveitamento interno de correntes de resíduos como combustível.

Reconhecimentos

- Pelo 6º ano consecutivo fomos selecionados para o Anuário RobecoSAM;
- Em março, a Braskem foi reconhecida como A List no CDP Clima, CDP Água, e CDP Supply Chain, referente ao exercício de 2018;
- Continuamos listados no período de 2016 a 2019, como fornecedor classe ouro na plataforma Ecovadis;
- Fomos listados na 15ª carteira consecutiva do índice de Sustentabilidade ISE B3, fazendo parte do seleto grupo de 7 empresas que permanecem listadas desde o lançamento;
- Reconhecimento pelo 8º ano consecutivo como Empresa Líder em Desenvolvimento Sustentável pelo Pacto Global da ONU.
- Selo Ouro do Programa Brasileiro GHG Protocol pela nona vez consecutiva.

Destaques

Economia circular

- **Logística reversa de embalagens:** a iniciativa estimula Clientes a devolverem embalagens de resinas para que a Braskem as reprocessasse e transformasse em resinas recicladas. Assim, visamos fomentar a economia circular junto aos Clientes e sociedade e apoiar recicladores e a cadeia de valor.
- **Operation Clean Sweep:** em 2019, assinamos o comprometimento da Braskem com o Operation Clean Sweep (OSC) e atingimos 70% de implementação do programa OSC Blue.
- **Certificado de créditos de carbono:** obtenção do primeiro certificado referente a comprovação do uso de combustível renovável (etanol) em substituição ao combustível fóssil (gasolina), por pelo menos 95% da frota de veículos próprios de São Paulo, entre 1 julho 2017 e 30 junho 2018;
- **Adesão ao CEO Water Mandate:** uma iniciativa especial da Organização das Nações Unidas e do Pacto Global da ONU em prol do uso sustentável da água no mundo. Por meio da adesão, a Braskem se juntou a mais de 150 empresas de diversos países no compromisso com a preservação do recurso natural.

Mudança climática

- **Gerenciamento de riscos climáticos:** o Plano de Adaptação da Braskem, que tem como objetivo reduzir à zero os riscos climáticos classificados como altos até 2023 e maximizar oportunidades de negócio, obteve avanços e os projetos implantados até o momento reduziram potenciais impactos físicos quantificados em aproximadamente US\$ 40 milhões;



Para mais informações, acesse nosso Relatório Anual de Sustentabilidade 2019:
<https://www.braskem.com/RI/relatorios-aneais>





CAPITAL SOCIAL E DE RELACIONAMENTO

Comunidades ao Entorno

Acreditamos que é nosso dever contribuir com o desenvolvimento das regiões onde atuamos, gerando valor compartilhado e bem-estar para todos. Assim, por meio de Investimentos Sociais Privados, do Programa de Voluntariado, de doações e patrocínios, focamos na construção de relações de duradouras e de diálogos permanentes com as comunidades em torno de nossas instalações, provendo soluções sustentáveis para desafios locais e globais.

As nossas ações têm como prioridade as causas de consumo e pós-consumo sustentável, inovação e empreendedorismo sustentável e desenvolvimento local, com o objetivo de ampliar nosso impacto socioambiental positivo, em parceria com as comunidades e contribuindo para transformar suas realidades.

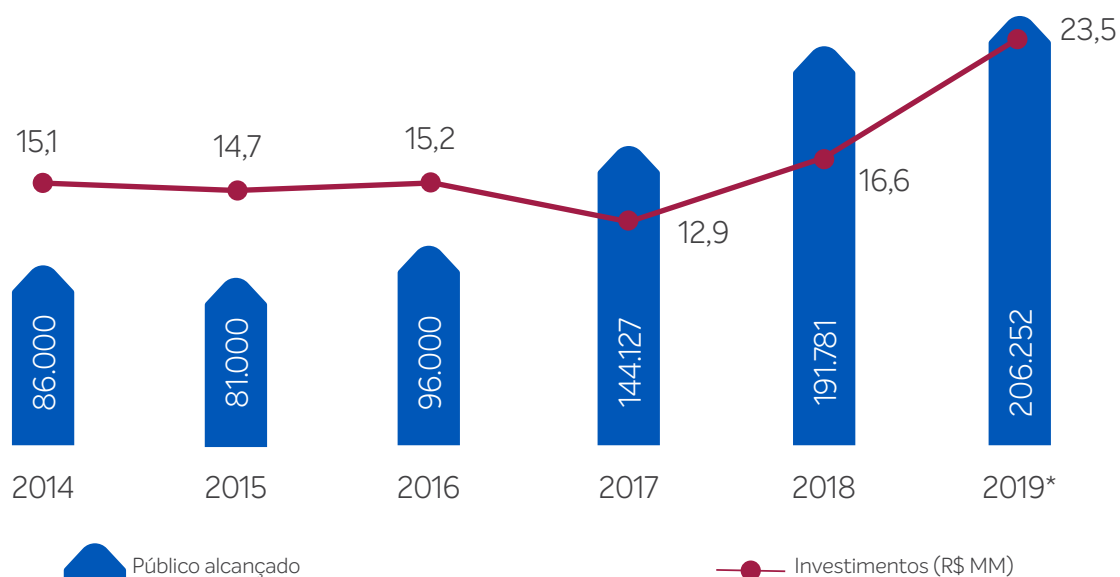
Para fortalecer nosso papel como agentes de transformação, possuímos equipes de relações institucionais e de Investimento Social Privado dedicadas ao relacionamento com as comunidades de todas as regiões e países que atuamos.

Disponibilizamos também um canal para que a comunidade possa nos enviar seus projetos para solicitação de doações e patrocínios disponível em <https://www.braskem.com.br/comunidades>.

Dessa forma, temos por objetivo sermos reconhecidos pela comunidade em torno de nossas instalações e pela sociedade em geral por nossa contribuição para a melhoria do desenvolvimento humano.



Desde sua criação, a Braskem compromete-se em atuar buscando a crescente integração com as comunidades onde atua, preservando o meio ambiente e fomentando as vocações regionais.



RESULTADOS

	2018	2019
Beneficiários Diretos	199.281	533.447
Número de Projetos SPI	32 (28 BR, 4 MX)	101
Número de Projetos de doação	53 (1 EUR, 27 BR, 13 U.S. e 12 MX)	75 (3 EUR, 21 BR, 42 U.S. e 9 MX)
Resíduo triado (Kg)	31.968 (Ser + Realizador)	28.120
Resíduo plástico recolhido e redestinado (ton)	28 (Plastianguis)	71,68
Alunos beneficiados	5.388	35.066
Professores beneficiados	2.095	2.347
Escolas beneficiadas	523	858
Itens doados	32.010	54.198



Consumo e Pós-Consumo Sustentável

Nossa Atuação

Liderar práticas de educação para consumo sustentável e dar escala a soluções sustentáveis, considerando o ciclo de vida dos produtos, sobretudo de plástico, por meio de ações de promoção aos 4Rs: repensar, reduzir, reutilizar e reciclar.

VALOR INVESTIDO US\$ MIL	LOCAL	OBJETIVO	2019 (A) US\$ MIL	2018 (B) US\$ MIL	A/B
Edukatu	Brasil	Programa de educação ambiental e conceitos de sustentabilidade e consumo consciente a escolas.	130	129	1%
Ser +	Brasil	Promover a inclusão social e o desenvolvimento socioeconômico de responsáveis pela triagem de material reciclável e cooperados por meio do fomento ao desenvolvimento da cadeia de reciclagem.	228	465	-51%
Plastinaguis	México	Incentivo à reciclagem e ajuda a educar a Comunidade a identificar e separar resíduos plásticos, que são trocados por moedas chamadas PlastiPesos.	104	62	68%



Inovação e Empreendedorismo Sustentável

Nossa Atuação

Empoderar pessoas para que desenvolvam negócios de impacto positivo na sociedade e no meio ambiente.



Braskem Labs

- Desde 2015 foram:
 - 73 empresas aceleradas, sendo 22 em 2019;
 - +120 conexões de negócio realizadas;
 - 50% das empresas fizeram negócio com a Braskem;
 - 40% das empresas receberam investimento;
 - Apenas 4% das empresas que passaram pelo programa até hoje já morreram (redução de 2 p.p. ante 2018)
- Em 2019:
 - 40% das empresas conseguiram investimentos;
 - 16% das empresas se tornaram clientes ou fornecedores da Braskem
 - 100% das empresas afirmaram que o programa colaborou com seu crescimento.



Desenvolvimento Local

Nossa Atuação

Promover e participar ativamente de ações voltadas ao desenvolvimento socioambiental dos locais impactados pela Braskem

VALOR INVESTIDO US\$ MIL	LOCAL	OBJETIVO	2019 (A)	2018 (B)	A/B
Programa Global de Voluntariado Braskem	Brasil, Estados Unidos e México	Programa de voluntariado realizado pelos nossos Integrantes	243	261	-7%



Para mais informações, conferir em nosso Relatório Anual de Sustentabilidade 2019 em:
<http://www.braskem-ri.com.br/relatorios-anuais/2020>

EMPREENDEDORAS BRASKEM

Em 2019, em parceria com a Rede Mulher Empreendedora, lançamos o programa “Empreendedoras Braskem”, cujo objetivo é capacitar moradoras da região próxima ao Polo Petroquímico do Grande ABC (SP) e de Duque de Caxias (RJ) para geração e aumento de renda por meio da empregabilidade, além de incentivar o fomento aos negócios liderados por mulheres. O programa é voltado a mulheres que desejam empreender ou já estão nesse processo, formal ou informalmente, e que não tenham tido acesso a qualquer tipo de capacitação e busquem crescimento profissional e pessoal. Em 2019, foram realizadas duas turmas que formaram 57 mulheres e cinco novos negócios foram criados.

Alagoas

No início de 2018, três bairros da cidade de Maceió – Pí-
nheiro, Bebedouro e Mutange – registraram rachaduras
em construções e afundamentos nas vias públicas. Em
março daquele ano, houve um tremor de terra de 2,4
graus na escala Richter nesses bairros onde a Braskem
possui 35 poços de extração de sal-gema e em que está
presente há mais de 40 anos. Em respeito à essa longa
relação na região e aos nossos princípios éticos, des-
de o início adotamos uma postura responsável, trans-
parente e ativa, colaborando com as autoridades para
o entendimento do fenômeno geológico e buscando
identificar suas causas.

Assim, a Companhia:

- (i) Encerrou definitivamente as atividades de extração
de sal em Maceió, com a criação de áreas de resguar-
do no entorno de determinados poços, envolvendo a
realocação de pessoas, a desocupação de imóveis e
a adoção de medidas adicionais de monitoramento;
- (ii) Assinou termo de acordo e termo aditivo com Defen-
soria Pública do Estado de Alagoas, Ministério Público
Federal, Defensoria Pública da União, Ministério Públi-
co do Estado de Alagoas, para apoio na desocupação
e compensação de moradores de áreas de risco, defi-
nidas em função de sua criticidade com base em cri-
térios técnicos da Defesa Civil, através do Programa
de Compensação Financeira e Apoio à Realocação;
- (iii) Assinatura de um termo de acordo com o Ministério
Público do Trabalho, para implementação do Pro-
grama para Recuperação de Negócios e Promoção
de Atividades Educacionais dos moradores e traba-
lhadores destas mesmas áreas.

Em 2019, reconhecemos, com provisão no resultado
do quarto trimestre, o montante total aproximado
de R\$ 3,4 bilhões referente à implementação destas
ações, que serão dispendidas ao longo dos próximos
anos e poderão ser alteradas em razão do desenvolvi-
mento do tema, sendo:

- (I) Apoio na desocupação e compensação de morado-
res das áreas de risco: R\$ 1,7 bilhões;
- (II) Encerramento e monitoramento dos poços de sal:
R\$ 1 bilhão;
- (III) Outras medidas não contempladas pelo acordo:
R\$ 700 milhões.

Em julho de 2020, a Companhia celebrou termo aditivo
com as autoridades para incluir medidas de apoio a se-
rem adotadas para a desocupação das novas áreas de
risco, conforme atualização do Mapa de Setorização de
Danos e Linhas de Ações Prioritárias por parte da Defe-
sa Civil de Maceió, que incorporou cerca de 2.000 imó-
veis ao acordo celebrado em janeiro deste ano.

Assim, o valor total provisionando referente ao even-
to geológico de Alagoas foi de R\$ 4,58 bilhões, sendo
R\$ 2,61 bilhões registrados no curto prazo e R\$ 1,97
bilhões no longo prazo.

A Companhia continua colaborando com as autorida-
des através da contratação de especialistas e institui-
ções acadêmicas da área de geologia e sismologia, do
Brasil e do exterior, para identificação das causas do
fenômeno geológico.



Para mais informações, conferir em nosso Relatório da
Administração e Demonstrações Financeiras de 2019:
<http://www.braskem-ri.com.br/relatorios-anuais/2020>
e <http://www.braskem-ri.com.br/resultados>

Ações Colaborativas

Para o melhor atendimento às famílias abrangidas pelo Programa de Compensação Financeira e Apoio à Realocação, a Companhia montou a Central do Morador com uma equipe da Braskem e de especialistas contratados que conta com: (i) postos bancários; (ii) serviços de mudanças; (iii) guarda-móveis; (iv) acomodação de animais de estimação; (v) apoio psicológico; (vi) espaço para que as famílias se reúnam com seus advogados; (vii) posto de cadastro único da Secretaria Municipal de Assistência Social; e (viii) caminhão itinerante da Defensoria Pública.

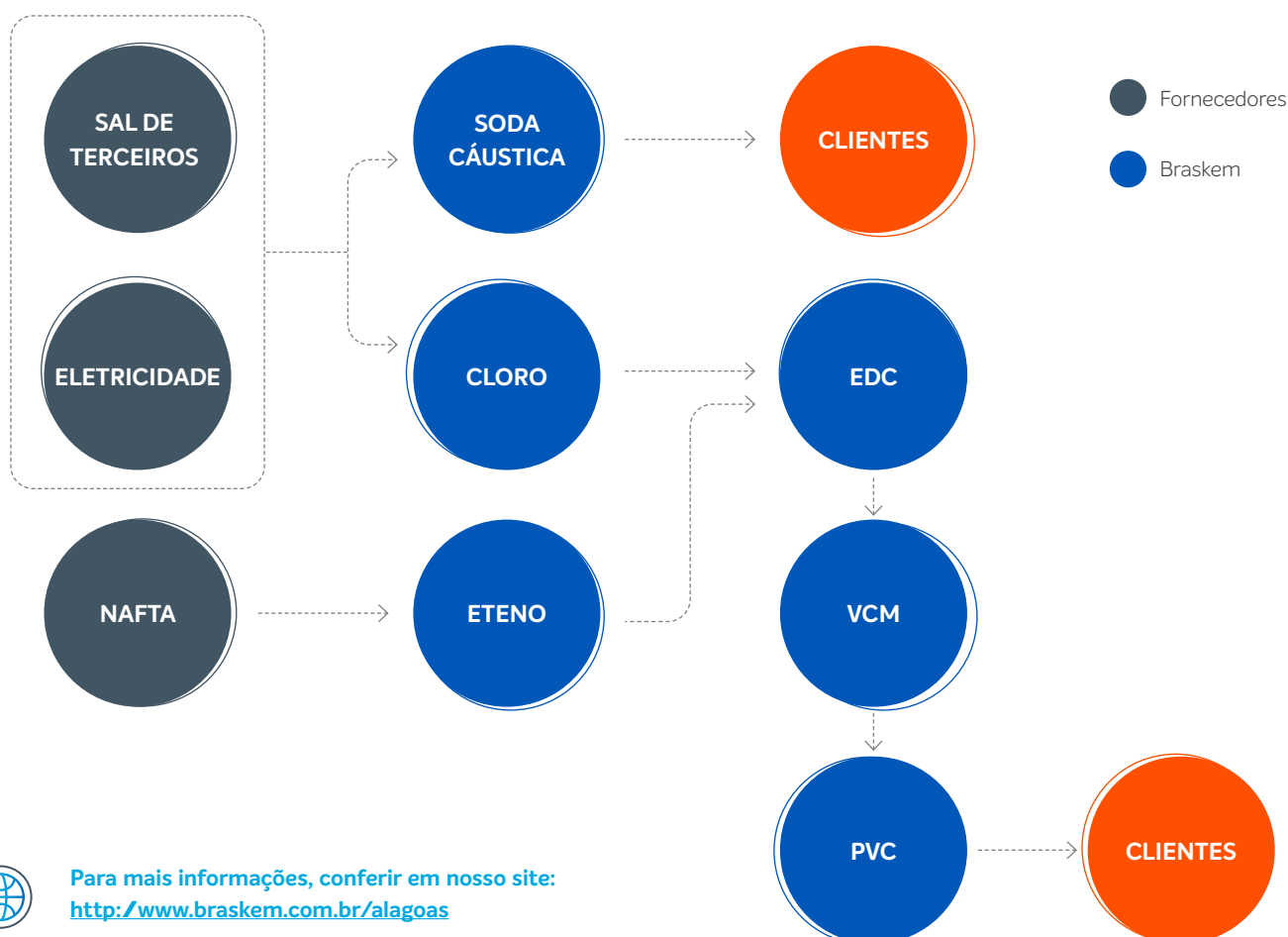
Operações

Em relação às nossas operações, correspondem por 3% do PIB de Alagoas e movimentam mais de 60 empresas na cadeia do plástico e da química no estado. Por isso, mesmo com a paralisação de atividades importantes, assumimos um compromisso com as partes interessadas e não realizamos quaisquer demissões.

Além disso, para honrar o atendimento aos nossos Clientes, importamos matéria-prima de outros estados e do exterior, com foco na retomada da operação na planta do Pontal da Barra no futuro. Solicitamos à Agência Nacional de Mineração (ANM) autorização para pesquisar reservas de sal em áreas rurais de Alagoas para continuar gerando empregos e renda na região.

Em 9 de maio de 2019, conforme fato relevante divulgado ao mercado, a Braskem iniciou o processo de paralisação da atividade de extração de sal e da consequente paralisação das fábricas de cloro-soda e dicloreto de etileno em Maceió/AL. Diante deste cenário, e visando retomar a operação de cloro-soda, a Companhia iniciou um projeto que visa mudar a base de matéria prima para as fábricas de cloro-soda por meio da aquisição de sal marinho de terceiros, nacional e/ou importado. O produto será estocado, dissolvido em água para produção de salmoura e posteriormente tratado e enviado para processamento. O custo estimado para o projeto é de aproximadamente R\$ 60 milhões. A previsão de partida da planta de cloro-soda é no 4T20.

FRENTE OPERACIONAL 2020



Clientes

É por meio da parceria e do desenvolvimento em conjunto com nossos Clientes que nossos produtos são transformados para tornar melhor a vida de milhões de pessoas. Ao estabelecer relações duradouras e profundas com nossos Clientes, conseguimos crescer juntos e impulsionar toda a nossa cadeia de valor.

Além das nossas equipes comerciais, de engenharia de produto e de desenvolvimento de mercado dedicadas presentes nos 4 países que atuamos além dos nossos escritórios comerciais, possuímos um canal específico para nossos Clientes disponível em <https://www.braskem.com.br/Clientes> no qual estão disponibilizados os catálogos de produtos, cotação destes produtos, andamento dos pedidos de compra, faturas, boletos, consulta e solicitação de limite de crédito e consulta do certificado de qualidade. Alinhadas a esse compromisso, realizamos uma série de iniciativas para estreitar o relacionamento com os nossos Clientes.



Economia Circular: firmamos parcerias com diversos clientes para desenvolver produtos mais sustentáveis, como os renováveis, e que ampliem e facilitem os processos de reciclagem e reutilização das embalagens plásticas. Além disso, desenvolvemos ações e soluções para valorizar os resíduos plásticos pós-consumo e a cadeia de reciclagem como forma de mitigar riscos ambientais e sociais. Para isso, firmamos parcerias com Clientes, recicladores, cooperativas e empresas donas de marcas de consumo.



Por meio da nossa parceria com a Associação Brasileira da Indústria do Plástico (ABIPLAST) promovemos iniciativas que incentivam a exportação de transformados.



Essa família de produtos oferece resinas ecoeficientes que ajudam a diminuir o consumo de energia durante o processo produtivo e o peso do produto final, além de aumentar a produtividade, o que colabora para a redução de custos de produção e impactos ambientais.

Movimento plástico em transformação

Com o objetivo de contribuir para o crescimento da transformação plástica, desde 2013 trabalhamos em parceria com a ABIPLAST (Associação Brasileira da Indústria do Plástico) no desenvolvimento do PICPlast (Plano de Incentivo à Cadeia do Plástico). A iniciativa possui duas frentes principais: (i) Competitividade e Inovação, responsável pelas capacitações oferecidas às empresas de transformação para que possam aprimorar seus produtos, processos e soluções, e (ii) Movimento Plástico Transforma, que busca mostrar a importância do plástico no cotidiano das pessoas em diversos projetos.

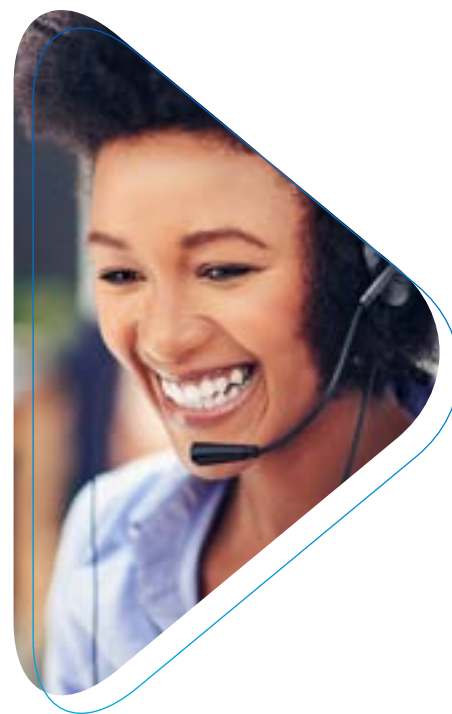
Novos modelos de negócio

O nosso Centro Digital também explora novas oportunidades de negócio e serviços para nossos Clientes. Assim, em 2019 demos início a duas startups internas que, juntas, operaram mais de 1.000 transações.

- **Edge Portal:** é uma plataforma para os clientes da indústria química. O Edge permite com que os clientes realizem pesquisas e comparações dentre os produtos disponíveis, façam pedidos e consigam acessar o histórico de compras. Eles também poderão rastrear os carregamentos e acessar os documentos de vendas;
- **LoadShark:** visa melhorar a maneira como a Companhia agenda as entregas de caminhões das fábricas para os armazéns e para os clientes. No Brasil, cerca de 1500 entregas saem das fábricas da Braskem todos os dias. Programar entregas é um processo amplamente manual que envolve diferentes pessoas, papéis e planilhas. O LoadShark usa algoritmos para avaliar o impacto de pedidos, localização de caminhões, recebimentos, clientes, destinos e prazos de entrega. Dessa forma, a plataforma se utiliza desses dados para criar o cronograma de entrega mais eficiente para o custo do frete e a produtividade da frota.



Para mais informações, conferir em nosso Relatório Anual de Sustentabilidade 2019 em: <http://www.braskem-ri.com.br/relatorios-anuais/2020>



Fornecedores

Nossos fornecedores e prestadores de serviços são parte essencial de nossa cadeia produtiva e são fundamentais para manter nossa capacidade de gerar valor para todas as nossas partes interessadas. Conscientes desta importância e alinhada à nossa estratégia de desenvolvimento sustentável, estamos comprometidos em desenvolver e utilizar fornecedores e prestadores de serviço dos locais onde atuamos.

% DE FORNECEDORES DO PRÓPRIO PAÍS	2019 (A)	2018 (B)	A-B
Brasil	56%	59%	3,0 p.p.
Estados Unidos	97%	96%	-1,0 p.p.
Alemanha	97%	98%	1,0 p.p.
México	49%	71%	22,0 p.p.

A nossa gestão de fornecedores é descentralizada, com áreas responsáveis pela análise de gastos, avaliação da qualidade dos produtos e serviços e aderência ao Código de Conduta para Terceiros. O Código é baseado em documentos amplamente aceitos como a Declaração Universal dos Direitos Humanos das Nações Unidas, os procedimentos recomendados pela Organização Internacional do Trabalho (OIT) e as leis e regulamentos dos países onde operamos. Além disto, 100% dos fornecedores de contratos para as nossas áreas industriais devem também responder e atender a nossos requisitos mínimos de SSMA.

Em 2019, finalizamos o processo de validação da Ferramenta de Compras Sustentáveis, que aprimora o processo de avaliação de riscos socioambientais durante a análise técnica das concorrências, ajudando as diferentes equipes de compras a inserir questões de sustentabilidade na seleção de Fornecedores.

Em 2019, a área de Suprimentos foi, mais uma vez, reconhecida pelo programa CDP Supply Chain, que destaca as empresas que mais incentivam seus Fornecedores a aderir em seus negócios questões de sustentabilidade, como o reporte de emissões de gases do efeito estufa e gestão hídrica.

Além de equipes dedicadas ao relacionamento com fornecedores em todos os países onde atuamos também possuímos um Portal de Fornecedor disponível em <https://www.braskem.com.br/fornecedores> os Fornecedores possuem acesso a notícias sobre a nossa empresa, resultados das suas avaliações, dados sobre suas vendas, entre outras funcionalidades.

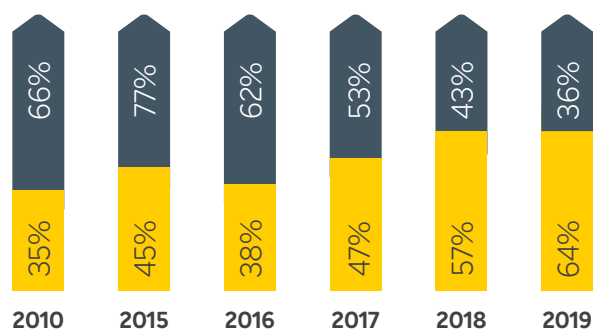
Diversificação

A diversificação de fornecedores também faz parte da nossa estratégia para que a Companhia tenha a habilidade de garantir fornecimento de matéria-prima em circunstâncias diversas.



Redução da dependência da nafta brasileira

No Brasil, o fornecedor de nossas plantas é, principalmente, a Petrobrás. No entanto, desde 2010, buscamos aumentar a confiabilidade do fornecimento da nafta por meio da diversificação de fornecedores, ampliando as importações. Sendo assim, aumentamos 29 pontos percentuais a participação de nafta importada do total de nafta comprada, o que mitiga o risco da dependência de um único fornecedor para as nossas operações brasileiras.



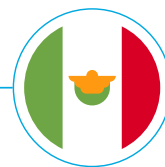
 Petrobras

 Nafta Importada



Diversificação

Nos Estados Unidos, contamos com fornecedores de propeno de diversos tipos, tais como refinarias, petroquímicas de primeira geração (crackers) e desidrogenadoras de propano. São mais de 15 fornecedores nesta região. Na Europa, temos mais de 5 fornecedores de propeno na Alemanha.



Fast-Track para importação de etano

No México, nosso principal fornecedor é a Pemex, responsável contratualmente por, no mínimo, 70% do fornecimento de etano – matéria-prima de nossa central petroquímica. Assim, em linha com a estratégia de diversificação de fornecedores, investimos aproximadamente US\$ 2,4 milhões em uma solução de curto prazo para importação de etano dos Estados Unidos, com logística por meio de caminhões. Essa solução está em funcionamento desde dezembro de 2019 e visa suprir de 12.800 barris/dia a 25.400 barris/dia, o que representa suprimento entre 19% a 38% da necessidade de etano desta planta.

Governo

Para exercício de suas atividades, nossos Integrantes e terceiros atuando em nosso nome precisam interagir com Agentes Públicos. Nós acreditamos que toda interação com Agentes Públicos deve ser baseada em ética, transparência e em um diálogo legítimo: (i) originado por um motivo lícito, ético e de acordo com as nossas políticas; (ii) realizado com Agentes Públicos que tem competência funcional para conduzir o diálogo; e (iii) conduzido de forma apropriada, linguagem padrão, com estilo e vocabulários adequados e com tratamento profissional.

Para condução deste diálogo legítimo com o Governo, além da equipe de relações institucionais, possuímos também uma equipe de relações governamentais e a Ferramenta de Interação com Agentes Públicos, para que os nossos Integrantes registrem todas as informações sobre qualquer tipo de interação.

Em nossa relação com o Governo, possuímos obrigações fiscais e tributárias, incentivos fiscais, regimes tributários especiais, passivos contingentes, o Acordo Global e financiamentos com órgãos e bancos públicos governamentais.

Contingências

Em decorrência do curso normal de nossas atividades, podemos figurar como parte passiva em processos judiciais e administrativos de natureza cível, societária, fiscal-tributária, trabalhista e regulatória. Baseados na opinião dos nossos assessores jurídicos externos, classificamos esses processos em perda provável, nos quais a probabilidade de perda é superior a 50%, e perda possível, nos quais a probabilidade de perda se situa entre 25% e 50%. Para os processos com perda provável, mantemos uma provisão contábil no valor correspondente a: (i) valor da causa, acrescido dos devidos encargos, para os processos tributários e previdenciários; e (ii) valor de desembolso estimado, acrescido dos devidos encargos, para os processos trabalhistas e outros. Não mantemos provisão para os processos com perda possível, exceto para aqueles oriundos de combinação de negócios, uma vez que os elementos disponíveis não

são suficientes ou claros de tal forma que permitam concluir que a tendência será de perda ou ganho.

Alagoas

Diante da situação de Alagoas, registramos contingências cíveis no âmbito da Ação Civil Pública contra a Braskem e outros réus em que se pleiteia condenação no valor de aproximadamente US\$ 7 bilhões, referentes aos danos socioambientais e patrimoniais, além de diversas outras medidas reparatórias, de compliance ambiental, planos de segurança e suspensão de benefícios governamentais da Companhia.

A Administração da Companhia, suportada pela opinião dos assessores jurídicos externos, classificam as chances de perda da ação como possíveis.

CONTINGÊNCIAS US\$ MILHÕES	2019 (A)	2018 (B)	A/B
Tributárias	1.705	1.995	-15%
Perda Provável e Combinação de Negócios	167	157	-6%
Perda Possível	1.538	1.839	-16%
Trabalhista	238	268	-11%
Perda Provável e Combinação de Negócios	78	46	70%
Perda Possível	159	222	-28%
Cíveis, societários e outros	8.797	391	2.148%
Perda Provável e Combinação de Negócios	41	47	-13%
Perda Possível	8.757	345	2.440%
Total	10.740	2.655	305%
Perda Provável e Combinação de Negócios	286	249	15%
Perda Possível	10.454	2.405	335%

Acordo Global

No contexto dos atos ilícitos praticados por ex- Integrantes e agentes no âmbito da Operação Lava Jato no Brasil, celebramos em dezembro de 2016 um Acordo Global com o US Department of Justice (DOJ) e a US Securities and Exchange Commission (SEC), nos Estados Unidos, com a Procuradoria Geral da República, na Suíça, e com o Ministério Público Federal (MPF), no Brasil. Nos termos do Acordo Global, a Companhia concordou em pagar às autoridades de tais jurisdições o valor total de US\$ 957 milhões (equivalente a R\$ 3,1 bilhões). Em maio de 2019, celebramos um Acordo com a Controladoria Geral da União (CGU) e Advocacia Geral da União (AGU), no

Brasil (Acordo AGU/ CGU), sobre os mesmos fatos objeto do Acordo Global, resultando em um desembolso adicional aproximado de R\$ 410 milhões.

No âmbito deste acordo, a Braskem ainda foi submetida a uma monitoria exigida pelo Ministério Público Federal, pelo US Department of Justice (DOJ) e pela US Securities and Exchange Commission (SEC), para avaliar as práticas de compliance da companhia e implementar melhorias. No primeiro trimestre de 2020, as monitorias foram concluídas a nosso sistema de compliance foi certificado pelos três agentes envolvidos. Veja mais no Capítulo de Conformidade.

AUTORIDADE	VALOR TOTAL (US\$ MILHÕES)	VALOR PAGO (US\$ MILHÕES)	VALOR A PAGAR (US\$ MILHÕES)
Ministério Público Federal (MPF) ¹	703	443	260
US Department of Justice (DOJ)	95	95	0
US Securities and Exchange Commission (SEC)	65	65	0
Switzerland's Office of Attorney General ²	95	79	15
Controladoria Geral da União (CGU) e Advocacia Geral da União (AGU) ^{3,4}	102	0	102
TOTAL	1059	682	377

¹ Saldo será pago em 4 parcelas anuais em 30 de janeiro de cada ano a partir de 2020.

² Saldo será pago em 3 parcelas anuais em 30 de junho de cada ano a partir de 2020.

³ Acordo total com CGU/AGU foi de R\$ 2,91 bilhões. Deste montante, aproximadamente R\$ 2,5 bilhões será deduzido com valores que já havíamos nos comprometido a pagar com o MPF, resultando desta forma em um desembolso adicional de aproximadamente R\$ 410 milhões.

⁴ Saldo será pago em 2 parcelas anuais em 2024 e 2025.



Financiamento com órgãos públicos

Para financiamento dos nossos projetos de crescimento e estratégicos contratamos empréstimos junto a bancos públicos e órgãos governamentais no Brasil tais como o Banco Nacional de Desenvolvimento Econômico e Social (BNDES) e o Banco do Nordeste do Brasil. No exterior, possuímos operações com Agências de Crédito e Exportação (ECA's) à exemplo de Nippon Export and Investment Insurance (NEXI), do Japão, Euler Hermes, da Alemanha, e SACE, da Itália. O relacionamento com estes bancos e órgãos governamentais é conduzido pela área de Financiamento de Projetos e Investimentos.

Agência de Classificação de risco

Nosso comprometimento com a geração de valor hoje e no futuro passa pela manutenção da nossa hígidez financeira. Possuímos classificação de risco de crédito pelas três maiores agências: Fitch Ratings (Fitch), Standard & Poor's (S&P) e Moody's. Em 2020, em função das incertezas provocadas pelo cenário de pandemia do COVID-19, a Braskem teve seu risco de crédito reavaliado, o que levou a um downgrade tanto na Fitch (BB+) quanto para a S&P (BB+), equiparando nosso risco de crédito com o risco de crédito do governo brasileiro pelas duas agências. O relacionamento com as agências de rating é conduzido pela área de Relações com Investidores e nós disponibilizamos para o mercado a maioria dos relatórios emitidos pelas agências sobre o nosso perfil de crédito em <http://www.braskem-ri.com.br/classificacao-de-rating>.

Classificação de Rating

RISCO DE CRÉDITO CORPORATIVO – ESCALA GLOBAL

AGÊNCIA	RATING	PERSPECTIVA	DATA
Fitch	BB+	Estável	03/07/2020
S&P	BB+	Estável	08/07/2020
Moody's	Ba1	Estável	26/04/2020

Acionistas

Conduzimos os nossos negócios com ética, transparência e integridade para garantir o melhor retorno aos acionistas, agregando valor a seu patrimônio e remunerando o seu capital investido.

Com 6 Integrantes, nossa área de Relações com Investidores trabalha diariamente para manter o canal de comunicação aberto entre nossos administradores e acionistas com o objetivo de reduzir o valor percebido da nossa empresa pelo mercado e o seu valor efetivamente justo. Para tal, prestando informações que vão além das mínimas obrigatórias pelos órgãos reguladores do mercado de capitais, promovendo, por conseguinte, uma comunicação espontânea, franca, precisa e rápida.

Desempenho das ações

As ações preferenciais classe "A" da Braskem (BRKM5) também uma desvalorização de 35,2% em relação ao fechamento de 2018, cotadas a R\$ 29,85 por ação. A desvalorização dos papéis da Braskem no ano foi principalmente influenciada pelo cenário de baixa do ciclo petroquímico e pelo encerramento das tratativas de negociação entre Odebrecht e LyondellBasell para a venda da participação na Braskem conforme Fato Relevante divulgado em 4 de junho.

No ano de 2019, os ADRs representativos de ações preferencias classe "A" apresentaram desvalorização de 39,17% em relação ao exercício de 2019.

Pagamento de dividendos

A nossa distribuição de dividendos ocorre após a avaliação e aprovação dos nossos órgãos de governança conforme estabelecido em política, que levam em consideração principalmente a nossa capacidade de geração de fluxo de caixa e as projeções de longo prazo, incluindo os planos de investimento e outros fatores pertinentes, tais como a obtenção e/ou manutenção do grau de investimento definido pelas agências de rating. Em todos os casos, a nossa distribuição de dividendos se dá com total transparência e respeito à lei, à regulação do mercado de valores mobiliários e às nossas Políticas Financeira e de Dividendos, que determina que a proposta de dividendos adicionais ao mínimo legal não pode elevar a alavancagem da Braskem (relação Dívida Líquida/EBITDA), no ano em vigor e nos 2 anos subsequentes, a mais de 2,5 vezes.



Acessar o site:

<http://www.braskem-ri.com.br/estatutos-e-politicas>

US\$ MILHÕES

	2019 (A)	2018 (B)	A/B
Dividendos Pagos	169	411	-59%



CAPITAL MANUFATURADO

Em 2019, tínhamos 41 unidades industriais, 7 plantas pilotos, 2 centros de inovação e tecnologia, 4 laboratórios, armazéns logísticos que totalizam um ativo imobilizado de aproximadamente US\$ 8 bilhões.

ATIVO IMOBILIZADO US\$ MILHÕES

	2019 (A)	2018(B)	A/B
Brasil	3.891	4.201	-7%
Estados Unidos	1.128	913	24%
Alemanha	64	71	-10%
México	2.892	3.008	-4%
Outros	1	3	-79%
Total	7.975	8.196	-3%

CAPACIDADES (KTON)

2019

Brasil (Químicos e Especialidades)	9.468
Brasil (Eteno Verde)	200
Brasil (PE)	3.055
Brasil (PP)	1.850
Brasil (PVC)	710
Brasil (Soda Caustica)	539
Brasil (Cloro)	400
Brasil (EDC)	520
EUA (PP)	1.570
EUA (UTEC)	n.a.
Alemanha (PP)	625
México (Eteno)	1.050
México (PE)	1.050

Em 2019, anunciamos o encerramento definitivo das atividades de extração de sal em Maceió/AL e, por consequência, nossa operação de cloro-soda e dicloreto foi paralisada. Somado a isso, neste ano tivemos a parada programada em uma das linhas de produção da central petroquímica da Bahia e reduzimos a carga de nossas centrais em função da menor rentabilidade da exportação de resinas. Assim a utilização de nossas centrais em 2019 ficou em 89%, redução de 2 pontos percentuais em relação à 2018. Em 2020, (i) desativamos uma de nossas unidades de cloro-soda na Bahia, apresentando, assim, uma redução na capacidade de produção de soda cáustica de 79 mil toneladas e de 64 mil toneladas de cloro, em relação à figura de 2019 e (ii) concluímos a construção da nova planta de PP nos Estados Unidos, adicionando, assim, 450 mil toneladas à figura de 2019.

Investimentos

Total de US\$ 700 milhões, US\$ 187 milhões ou 21% inferior ao valor estimado no início do ano, e ultrapassando a meta de redução de US\$ 100 milhões estabelecida ao término do primeiro semestre de 2019, como resultado de nosso compromisso com a higidez financeira em um cenário petroquímico mais desafiador do que o previsto.

US\$ 470 milhões em projetos operacionais: os maiores investimentos foram realizados nas paradas programadas da central petroquímica da Bahia, no Brasil, e da planta de La Porte, nos Estados Unidos.

US\$ 229 em projetos estratégicos: os recursos foram direcionados para os projetos de: (i) construção da nova planta de PP nos Estados Unidos, que somou R\$ 678 milhões (US\$ 173 milhões), representando 75,1% do total investido em projetos estratégicos; (ii) upgrade de infraestrutura elétrica na planta de Neal, nos Estados Unidos; (iii) modernização do sistema elétrico no polo petroquímico do ABC; e (iv) retomada da produção de cloro-soda, em Maceió, através da aquisição de sal marinho.

Em 2020, 100% da construção da nova planta de PP construída, adicionando mais 450 mil toneladas de

capacidade à produção da Braskem. A construção de Delta teve como base as premissas de desenvolvimento sustentável da Braskem, observando ecoindicadores relevantes, como emissões de carbono, eficiência hídrica e energética, reciclagem e redução do volume de resíduos. O início da operação comercial de Delta deve ocorrer ainda em 2020 e sua produção reforçará o atendimento da demanda interna americana, que atualmente importa polipropileno para suprir o déficit no mercado doméstico. A unidade também auxiliará diretamente na capacidade de exportação global da Braskem para seus clientes na América do Norte, América do Sul, Europa e Ásia.

Cadeia de Valor

Os produtos que fabricamos são transformados pelos nossos Clientes em capital manufaturado de diversas indústrias tais como: automotiva, construção civil, bens de consumo duráveis e não duráveis, agroindustrial, higiene, farmacêutica, dentre outras.

Em 2019, lançamos no mercado 21 novos produtos cada vez mais sustentáveis que tornam melhor a vida das pessoas:



Embalagens de Diversas Aplicações



Habitação e Infraestrutura



Agricultura e Alimentos



Saúde



Para mais informações, acesse nosso Relatório Anual de Sustentabilidade 2019: <https://www.braskem.com/RI/relatorios-anuais>



CAPITAL FINANCEIRO

As principais fontes de nosso capital financeiro são o **caixa gerado por nossas operações** – o nosso capital próprio – e os **recursos de terceiros**, provenientes de instituições financeiras e mercado de capitais.

As principais aplicações do capital financeiro se dão em ativos fixos – como investimentos em empresas controladas, plantas, equipamentos, galpões, patentes, direitos de uso e direitos intangíveis; estoques de matéria-prima e produto acabado e, por fim, o caixa da Companhia.

Dessa forma, a cada exercício, nos financiamos por meio de endividamento e capital próprio, que junto dos recursos já existentes em caixa, somados às novas captações e o incremento de caixa gerado pelas nossas operações, são aplicados em nosso negócio, e resultam em valor adicionado ou distribuído a todas as partes interessadas.

Recursos Terceiros

Em 2019, o endividamento total da companhia aumentou¹ em função das captações de:

- US\$ 2.250 milhões via emissão de bonds no mercado de capitais internacional;
- R\$ 500 milhões de notas promissórias comerciais emitidas no mercado de capitais brasileiro;
- US\$ 150 milhões em uma linha de financiamento com a SACE, agência de crédito de exportação italiana;
- R\$ 270 milhões, aproximadamente, em uma linha de financiamento junto ao BNDES, por meio de repasse.

CAPTAÇÃO DE RECURSOS TERCEIROS US\$ MILHÕES

	2019 (A)	2018 (B)	A/B
Mercado de Capitais	2.406	0	n.a.
Empréstimos Bancários	172	0	n.a.
Agências Governamentais	222	314	-29%
Projeto Delta	0	170	-100%

As captações foram utilizadas para fazer a gestão de nosso endividamento, de modo a alongar o cronograma de amortizações das nossas dívidas.

Assim, ao final do ano de 2019, realizamos o pré-pagamento de dívidas contratadas que venceriam no curto prazo. Entre as dívidas liquidadas antecipadamente, destacam-se as seguintes:

LIQUIDAÇÕES ANTECIPADAS US\$ MILHÕES

	VENCIMENTO	VALOR EM 31/12/2018
Bond 2020	maio, 2020	21
Bond 2020	maio, 2020	354
Bond 2021	abril, 2021	691
Bond 2021	abril, 2021	253
Bond 2022	maio, 2022	54
Bond 2023	janeiro, 2023	76
Total		1.448

¹ Desconsidera Braskem Idesa

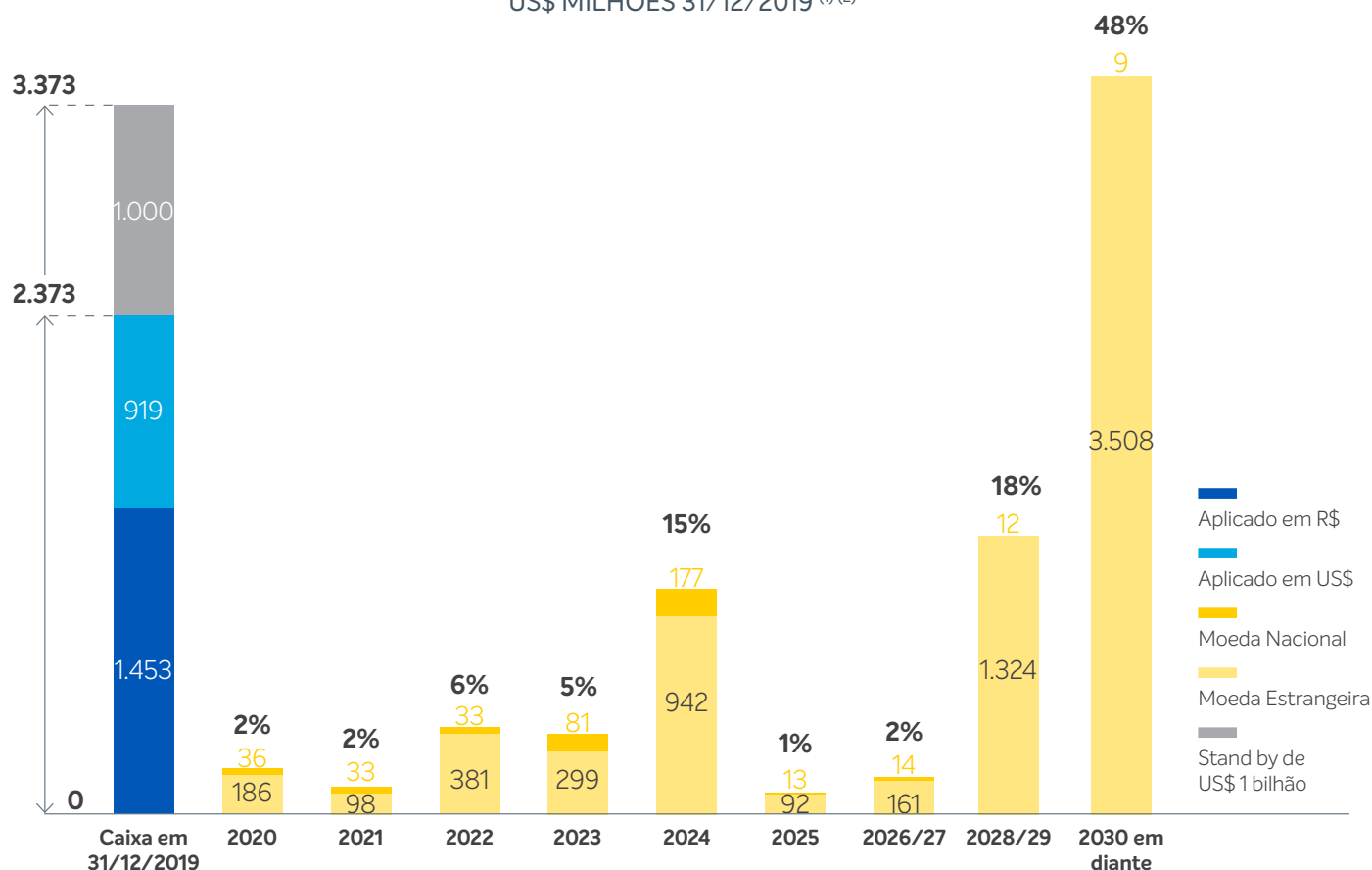
O resultado da gestão contribuiu para o alongamento do prazo médio de nossas dívidas de 14 anos para 17 anos, bem como dos meses de cobertura das obrigações das dívidas por nosso caixa de 40 meses para 71 meses ao final de 2019 – este trabalho reforça nosso compromisso com a higidez financeira da Companhia, o que traz conforto ao caixa nos próximos períodos.

Também obtivemos uma melhora nas condições de custo destas captações, que resultou em uma redução do custo médio de nossas dívidas de 5,52% + variação cambial em 2018 para 5,17% + variação cambial em 2019.

PERFIL DOS RECURSOS FINANCEIROS US\$ MILHÕES

	2019 (A)	2018 (B)	A/B
Total	7.200	6.426	12%
Mercado de Capitais	6.238	5.660	10%
Empréstimos Bancários	383	314	22%
Agências Governamentais	518	381	36%
Projeto Delta	186	160	16%
Custos	(124)	(90)	39%
Dívida Líquida	5.370	5.129	5%

PERFIL DE ENDIVIDAMENTO CORPORATIVO US\$ MILHÕES 31/12/2019 ^{(1) (2)}



⁽¹⁾ Não considera custos de transação e Acordo de Leniência.

⁽²⁾ Considera a amortização de R\$ 26 milhões em 2021 referente ao swap NCE, conforme nota explicativa no 20 (20.3.1) das Demonstrações Financeiras de 2019.

Geração Livre de Caixa

A geração livre de caixa no ano foi de US\$ 771 milhões, em função da queda do EBITDA e do pagamento de juros atrelados a liquidação antecipada total/parcial de alguns bônus da Companhia (breakfund costs), compensados parcialmente por:

- Queda no contas a receber, resultado de menores volumes de vendas e de preços dos produtos vendidos;
- Menores estoques de matérias-primas e de produtos acabados;
- Maior compra de nafta importada com prazo de pagamento alongado;

- Monetização de R\$ 281 milhões do saldo de PIS/COFINS (exclusão da base de cálculo do ICMS);
- Recebimento de adiantamento de clientes relacionados à venda futura de produtos químicos no mercado brasileiro e à exportação futura de PE e PP; e
- Menor pagamento de IR/CSLL no Brasil e nos Estados Unidos.

Vale destacar que, tendo em vista a baixa do ciclo na indústria petroquímica e comprometidos com a nossa hignidez financeira, ultrapassamos a meta de redução de CAPEX de US\$ 100 milhões em 21%, totalizando uma redução de US\$ 187 milhões no ano.

GERAÇÃO DE CAIXA US\$ MILHÕES

	2019 (A)	2018 (B)	A/B
EBITDA Recorrente	1.473	2.859	-48%
Variação do capital de giro*	618	354	74%
CAPEX Operacional	(441)	(485)	-9%
Juros Pagos	(555)	(495)	12%
Pagamento de IR/CSLL	(102)	(242)	-58%
Investimentos Estratégicos	(224)	(213)	5%
Outros**	4	45	-91%
Geração Livre de Caixa	771	1.824	-58%

* Ajustado para: (i) excluir pagamento do acordo de leniência; (ii) excluir os efeitos das reclassificações entre as linhas de Aplicações Financeiras (inclui LFT's e LF's) e Caixa e Equivalentes de Caixa; (iii) excluir o impacto do bloqueio de caixa referente a Ação Civil Pública de Alagoas; e (iv) incluir o montante de outros passivos financeiros.

** Inclui principalmente recursos recebidos na venda de imobilizado e investimentos.

Aplicação

Visamos distribuir nosso capital financeiro com o objetivo de adicionar valor a todos os nossos stakeholders. Assim, todo recurso provido, seja por terceiros ou pelo próprio caixa da companhia, é aplicado e retorna com valor adicionado para toda a sociedade.

US\$ MILHÕES	2019 (A)	2018 (B)	A/B
Pessoal	464	428	8%
Impostos, taxas e contribuições	535	1.348	-60%
Despesas financeiras	1.621	1.778	-9%
Aluguéis	81	73	10%
Remuneração de capitais próprios	(793)	796	-200%
Valor Total Distribuído	1.908	4.423	-57%

%	2019 (A)	2018 (B)	A-B
Pessoal	24%	10%	14,6 p.p.
Impostos, taxas e contribuições	28%	30%	-2,4 p.p.
Despesas financeiras	85%	40%	44,8 p.p.
Aluguéis	4%	2%	2,6 p.p.
Remuneração de capitais próprios	-42%	18%	-59,5 p.p.
Valor Total Distribuído	100%	100%	0,0 p.p.

PANORAMA PARA O FUTURO E ESTRATÉGIA

Ser líder mundial em química sustentável

Na Braskem, realizamos avaliações profundas do contexto externo e interno em que atuamos antes de definirmos as nossas ações estratégicas. No contexto externo, as megatendências (megatrends) têm o potencial de criar implicações e mudanças significativas para a indústria petroquímica. Neste sentido, a Braskem está engajada em participar do debate e entender como as megatendências estão transformando o cenário econômico e comercial, além das implicações para os nossos clientes, para nós e para a sociedade.

Ainda no contexto externo, é fundamental o entendimento do panorama atual e futuro do cenário petroquímico global. Os fundamentos da indústria impõem desafios importantes para as empresas petroquímicas e devem ser constantemente avaliados. Por fim, no contexto interno, analisamos aspectos como: competências internas e ativos tangíveis ou intangíveis que a empresa controla.

MEGATENDÊNCIAS

Atualmente, a humanidade está vivendo um momento ímpar e especial de sua história, no qual fatores de grande impacto para o meio-ambiente, as pessoas, a sociedade e economia estão interagindo de forma acelerada para criar um futuro totalmente diferente do passado.

Na Braskem, trabalhamos em conjunto com diversos stakeholders para entender as grandes mudanças que estão desafiando as organizações. Estas grandes mudanças são classificadas como megatendências e podem representar grandes oportunidades ou riscos para a forma como as empresas interagem com os seus clientes.

Dentre todas as megatendências mundiais, nós estamos comprometidos a acompanhar aquelas que tem o maior potencial disruptivo na nossa indústria para transformá-las em novas oportunidades de diferenciação.



Indústria 4.0

Esta tendência está relacionada à evolução da conectividade entre máquinas e tecnologias digitais, que são integradas às atividades humanas, por meio da coleta e análise de dados feitas com agilidade.

Em resposta a esta tendência, trabalhamos para a expansão das iniciativas do Centro Digital, que tem por atribuição promover a transformação digital em nossos processos produtivos e corporativos.



Economia Circular

Esta tendência é uma resposta à Economia Linear, modelo econômico baseado em extrair, produzir e descartar, que está chegando ao seu limite, em função dos impactos negativos gerados para o meio ambiente. A Economia Circular busca utilizar os recursos pelo maior tempo possível, extraindo o máximo de valor ao longo de seu uso e destinando apropriadamente os produtos e materiais descartados.

Em resposta a esta tendência, nos posicionamos em 2018 em favor da Economia Circular, anunciando diversas iniciativas, como o desenvolvimento da reciclagem química e mecânica.



Energias Renováveis

Um vez que o mundo está em constante desenvolvimento, tem-se observado um aumento na necessidade de energia e, considerando os impactos negativos do consumo de energia proveniente dos combustíveis fósseis, esta tendência trata da produção e consumo cada vez maior de energias renováveis, para que os impactos no meio ambiente sejam menores que aqueles causados pelo consumo de combustíveis fósseis.

Em resposta a esta tendência, buscamos a diversificação da nossa matriz energética e a eficiência energética das nossas operações, por meio de contratos de compra e parcerias para o consumo de energia renovável.



Impressão 3D

Trata-se da tendência para maior adoção de produtos feitos de maneira 3D, por meio da impressão, que reproduz fisicamente uma ideia pensada digitalmente.

Em resposta a esta tendência, buscamos o desenvolvimento de produtos que possam servir como matéria-prima para a produção via impressão 3D.



Revolução da Mobilidade

Trata-se da tendência de substituição de veículos tradicionais por elétricos, que já vem se consolidando em diversos países, como China, União Europeia e Estados Unidos, principalmente por meio da formulação de novas legislações.

Em resposta a esta tendência, estamos monitorando e buscando o desenvolvimento do mercado, que poderá utilizar o plástico para tornar os veículos mais leves e eficientes.



Para mais detalhes sobre as megatendências, vide Relato Integrado de 2018 em: <https://www.braskem.com/RI/relatorios-anuais>

CENÁRIO PETROQUÍMICO GLOBAL

Apesar do potencial disruptivo das megatendências na indústria petroquímica, as decisões de investimento no setor continuam a ser impulsionadas pelas expectativas sobre a competitividade e acessibilidade das matérias-primas e o crescimento econômico global, uma vez que a demanda por produtos químicos é altamente correlacionada ao Produto Interno Bruto (PIB) global. Neste sentido, riscos mais consolidados e importantes para os produtores do setor ainda são os desequilíbrios entre oferta e demanda pelos produtos químicos e a volatilidade nos preços de matérias-primas, que seguem dinâmicas diferentes e são comumente definidos por outros usos, como por exemplo para combustível e energia.

Desde final do ano de 2019 até o momento, a economia mundial foi impactada pela queda de demanda provocada pela pandemia do COVID-19. Para 2020, expectativa inicial do FMI era de que a economia mundial apresentasse uma modesta melhora. Entretanto, a disseminação do coronavírus (COVID-19) modificou este cenário para queda relevante no PIB mundial. A curto prazo, espera-se que a recuperação seja gradual, com o crescimento global projetado para 2021 abaixo do que se esperava nas projeções pré-pandemia, mas influenciado, principalmente, pelo crescimento da China.

Apesar de observarmos o reaquecimento gradual das economias, este cenário levou a grandes players da indústria petroquímica global a postergar decisões de investimento em novas capacidades, bem como a partida de novas plantas de eteno, principalmente nos Estados Unidos. Assim, no curto prazo, espera-se que a China e a América do Norte liderem a adição de novas capacidade de produção de eteno. No médio e no longo prazo, as novas adições estarão ainda concentradas na China, mas também em outros países na Ásia e Oriente Médio.

De acordo com dados de consultoria externa especializada no setor petroquímico, aproximadamente 46,1 milhões de toneladas de capacidade anual de eteno estão programadas para serem comissionadas entre 2020 e 2024 no mundo todo. Só na China, a expectativa é de que aproximadamente 22,3 milhões de toneladas sejam

comissionadas. Já na América do Norte, principalmente nos Estados Unidos, a previsão é de que 9,9 milhões de toneladas de capacidade de eteno entrem em operação, com o etano como principal matéria-prima devido à grande competitividade deste produto na curva de custos. Importante ressaltar que em função da intensidade de capital necessário para construção e a complexidade dos projetos, estes estão frequentemente sujeitos a atrasos e ou cancelamentos.

Em relação a dinâmica de preços das principais matérias-primas, o início de 2020 foi marcado pela queda no preço do petróleo, em função da redução de preços e aumento de produção anunciados pela Arábia Saudita, após oposição da Rússia para limitar a produção mundial em tratativas com a Opep – as tratativas levavam em conta a queda na demanda global dada em função do COVID. Após intermediação dos Estados Unidos, Rússia, Arábia Saudita e Opep acordam sobre um corte histórico de 10% na produção. Assim, o cenário atual é de recuperação nos preços do petróleo, mas ainda abaixo dos preços praticados em 2019, o que reflete no preço da nafta, uma das nossas principais matérias-primas.

NOSSA ESTRATÉGIA DE GERAÇÃO DE VALOR

Uma vez analisado o contexto externo (megatendências e o cenário petroquímico), analisamos o nosso próprio contexto interno. Na análise interna, aspectos relevantes para uma companhia petroquímica são avaliados, como escala de produção, presença global, matriz de matéria-prima, métricas econômico-financeiras, gaps de competência, entre outros.

Com base no processo de análise do contexto externo e interno, definimos a nossa estratégia, com a intenção de garantir a construção de uma empresa cada vez mais competitiva, com foco em excelência operacional e resiliente no que tange à volatilidade.

A nossa estratégia está focada em 5 pilares fundamentais e suas respectivas ambições. Adicionalmente, a atuação segura é e sempre será foco nas operações da Braskem, sendo um valor perpétuo e inegociável em nossa estratégia.



PRODUTIVIDADE E COMPETITIVIDADE

Nosso foco está na implementação de iniciativas para melhorar e otimizar nossas operações, e em garantir a disciplina dos nossos processos, aliadas aos mais altos padrões de Saúde Segurança e Meio Ambiente (SSMA).

Nossas principais ações em 2019:

1. Adoção de ferramentas digitais visando otimizar processos, reduzir ineficiências e elevar a produtividade com redução de custo.
2. Evolução na implementação do Sistema Intelius e na plataforma de Gestão do Conhecimento.

DIVERSIFICAÇÃO DE MATÉRIA PRIMA

Em relação ao pilar de Diversificação de Matéria-prima, atuamos na criação de flexibilidade estrutural nas nossas centrais petroquímicas, buscando aumentar a versatilidade no conjunto de nossos contratos por meio da diversificação de nossa base de fornecedores, e ampliando nossa flexibilidade através de investimentos em ativos industriais e sistemas logísticos.

Nossas principais ações em 2019:

1. Implementação do solução Fast-Track em nosso negócio no México.
2. Aumento na participação de nafta importada no fornecimento total, em comparação à média histórica.

DIVERSIFICAÇÃO GEOGRÁFICA

Através de iniciativas focadas em Diversificação Geográfica, visamos ampliar o nosso *footprint* global fora do Brasil, com ganhos de escala em PE e PP, e reforçando nossa liderança nas Américas.

Nossas principais ações em 2019:

1. Avanço na construção da nova unidade de produção de polipropileno, localizada em La Porte, no estado norte-americano do Texas.
2. Nova filial na Ásia, com foco em desenvolvimento de negócios na região.
3. Expansão dos escritórios em Rotterdam e Cingapura, e armazém na Colômbia.

PESSOAS, INOVAÇÃO, GOVERNANÇA E REPUTAÇÃO

Quanto ao pilar Pessoas, Inovação, Governança e Reputação, estamos comprometidos em fortalecer ainda mais o foco em pessoas, com uma atuação ética, íntegra e transparente em todas as nossas ações, em promover o desenvolvimento sustentável considerando o atendimento das necessidades de todas as nossas partes interessadas hoje e no futuro, inclusive em relação à Economia Circular.

Nossas principais ações em 2019:

1. Avanço nas iniciativas de monitoria externa e intensificação dos esforços de conformidade.
2. Evolução em Economia Circular, com comercialização de resinas e químicos reciclados e progresso na implementação do BeUx.

AÇÕES ESTRATÉGICAS DE 2020

Considerando o avanço rápido das tendências disruptivas e os desafios atuais da indústria petroquímica e da economia mundial, as nossas ações estratégicas em 2020 estão focadas em:

- **Produtividade e Competitividade:** (i) Garantir o suprimento para os clientes de PVC e soda, mitigando os impactos causados pela operação temporária não integrada do negócio e (ii) negociar os contratos de fornecimento de matéria-prima com a Petrobras;
- **Diversificação de Matéria-Prima:** Aprovação da solução complementar para importação de etano no México;

- **Diversificação Geográfica:** (i) Iniciar a operação da nova planta de PP nos EUA e (ii) fortalecer o relacionamento com clientes globais;
- **Pessoas, Inovação, Governança e Reputação:** (i) Encerrar o programa de monitoria externa, (ii) equacionar as questões de Alagoas em conjunto com as autoridades, de modo a garantir segurança das pessoas e retorno seguro das operações e (iii) ampliar a oferta de resina reciclada;
- **Alocação de Capital/Higidez Financeira:** Disciplina de gastos, CAPEX e posição confortável de liquidez, permitindo à Companhia passar pelo ciclo de baixa sem nenhuma restrição financeira.

Para fins de conversão de valores em reais para dólares considerou-se a cotação média anual ou a cotação final de cada ano.

TABELAS

CAPITAL HUMANO

INTEGRANTES POR PAÍS	2019 (A)	2018 (B)	2017 (C)	2016 (D)	A/B	B/C	C/D
Brasil	6.050	6.173	5.996	5.976	-2%	3%	0%
Estados Unidos	759	754	699	711	1%	8%	-2%
México	830	812	785	752	2%	3%	4%
Alemanha	202	188	173	174	7%	9%	-1%
Escritórios Internacionais	99	81	60	43	22%	35%	40%
TOTAL	7.940	8.008	7.713	7.656	-1%	4%	1%

POR GÊNERO	2019 (A)	2018 (B)	2017 (C)	2016 (D)	A-B	B-C	C-D
Mulheres	23%	23%	22%	22%	0,0 p.p.	-0,8 p.p.	-0,5 p.p.
Homens	77%	77%	78%	78%	0,0 p.p.	0,8 p.p.	0,5 p.p.

TOTAL DE TERCEIROS*	2019 (A)	2018 (B)	2017 (C)	2016 (D)	A/B	B/C	C/D
Terceiros	16.231	14.759	11.670	12.489	10%	26%	-7%

* Informações apenas das nossas unidades industriais e escritórios administrados do Brasil

DIVERSIDADE	2019 (A)	2018 (B)	2017 (C)	2016 (D)	A-B	B-C	C-D
Mulheres	23%	23%	22%	22%	0 p.p.	-0,8 p.p.	-0,5 p.p.
Mulheres na Liderança	25%	27%	25%	23%	2 p.p.	-2 p.p.	-2 p.p.
Negros	29%	30%	29%	29%	1 p.p.	- 1 p.p.	0,5 p.p.
Negros na Liderança	12%	13%	12%	13%	1 p.p.	- 1 p.p.	0,6 p.p.

CAPITAL INTELECTUAL

	2019 (A)	2018 (B)	2017 (C)	2016 (D)	A/B	B/C	C/D
Quantidade de Integrantes dedicados a I&T	301	307	302	296	-2%	2%	2%
Número de projetos no portfólio para o desenvolvimento de novos produtos e processos	258	308	355	334	-16%	-13%	6%
Quantidade de novos grades lançados	21	27	15	21	-22%	80%	-29%

US\$ MILHÕES	2019 (A)	2018 (B)	2017 (C)	2016 (D)	A/B	B/C	A/B
Quantidade de Clientes apoiados pelos nossos Centros de I&T	513	495	505	530	4%	-2%	-5%
Gastos com Pesquisa e Desenvolvimento	63	55	52	46	14%	6%	13%
Investimentos (CAPEX) em Pesquisa e Desenvolvimento	17	12	7	4	43%	71%	75%

US\$ MIL	2019 (A)	2018 (B)	2017 (C)	2016 (D)	A/B	B/C	C/D
Investimento no Braskem Labs	459	546	558	411	-16%	-2%	36%

CAPITAL NATURAL

DESEMPENHO DOS ECO-INDICADORES	2019 (A)	2018 (B)	2017 (C)	2016 (D)	A/B	B/C	C/D
Consumo de Água (m³/t)	4,31	4,28	3,98	3,93	1%	8%	1%
Geração de Efluentes Líquidos (m³/t)	1,31	1,19	1,06	1,11	10%	12%	-5%
Consumo de Energia (Gj/t)	11,09	10,94	10,61	10,25	1%	3%	4%
Geração de Resíduos (Kg/t)	2,20	2,13	2,13	2,16	3%	0%	-1%
Intensidade de Emissões de GEE (Escopo 1+2, tCO ₂ e/t)	0,62	0,61	0,57	0,64	2%	6%	-11%

INVESTIMENTO EM PROTEÇÃO AMBIENTAL US\$ MILHÕES	2019 (A)	2018 (B)	2017 (C)	2016 (D)	A/B	B/C	C/D
Meio Ambiente	1,86	2,79	4,10	6,82	-33%	-32%	-40%
Tratamento de Efluentes Líquidos	14,45	16,45	16,48	14,64	-12%	0%	13%
Gestão de Resíduos	12,15	22,44	17,87	15,84	-46%	26%	13%
Gestão de Emissões	1,98	1,83	2,76	2,26	8%	-33%	22%
Licenças Ambientais	0,36	0,30	0,31	0,29	19%	-4%	9%

CAPITAL SOCIAL E DE RELACIONAMENTO

VALOR INVESTIDO US\$ MIL	2019 (A)	2018 (B)	2017 (C)	2016 (D)	A/B	B/C	C/D
Edukatu	0	129	72	120	-100%	79%	-40%
Ser +	228	465	616	347	-51%	-25%	78%
Plastinaguis	104	62	32	0	68%	94%	n.a.
Programa Global de Voluntariado Braskem	243	261	91	0	-7%	187%	n.a.

% DE FORNECEDORES DO PRÓPRIO PAÍS	2019 (A)	2018 (B)	2017 (C)	2016 (D)	A-B	B-C	C-D
Brasil	56%	59%	71%	76%	3,0 p.p.	12,0 p.p.	5,0 p.p.
Estados Unidos	97%	96%	93%	99%	-1,0 p.p.	-3,0 p.p.	6,0 p.p.
Alemanha	97%	98%	93%	94%	1,0 p.p.	-5,0 p.p.	1,0 p.p.
México	49%	71%	75%	84%	22,0 p.p.	4,0 p.p.	9,0 p.p.

CAPITAL MANUFATURADO

ATIVO IMOBILIZADO US\$ MILHÕES	2019 (A)	2018 (B)	2017 (C)	2016 (D)	A/B	B/C	C/D
Brasil	3.891	4.201	5.038	5.198	-7%	-17%	-3%
Estados Unidos	1.128	913	688	512	24%	33%	34%
Alemanha	64	71	69	63	-10%	3%	10%
México	2.892	3.008	3.199	3.229	-4%	-6%	-1%
Outros	0,6	3,0	3,0	0,0	-79%	0%	n.a.
TOTAL	7.975	8.196	8.997	9.002	-3%	-9%	0%

CAPITAL FINANCEIRO

VALOR ADICIONADO US\$ MILHÕES	2019 (A)	2018 (B)	2017 (C)	2016 (D)	A/B	B/C	C/D
Pessoal	464	428	445	363	-48%	-4%	23%
Impostos, taxas e contribuições	535	1.348	1.326	865	74%	2%	53%
Despesas financeiras	1.621	1.778	1.424	1.936	-9%	25%	-26%
Aluguéis	81	73	77	70	12%	-4%	9%
Remuneração de capitais próprios	(793)	796	1.295	-209	-58%	-39%	-720%
Valor Total Distribuído	1.908	4.423	4.567	3.025	5%	-3%	51%

