



 **Braskem**



Análisis de relevancia

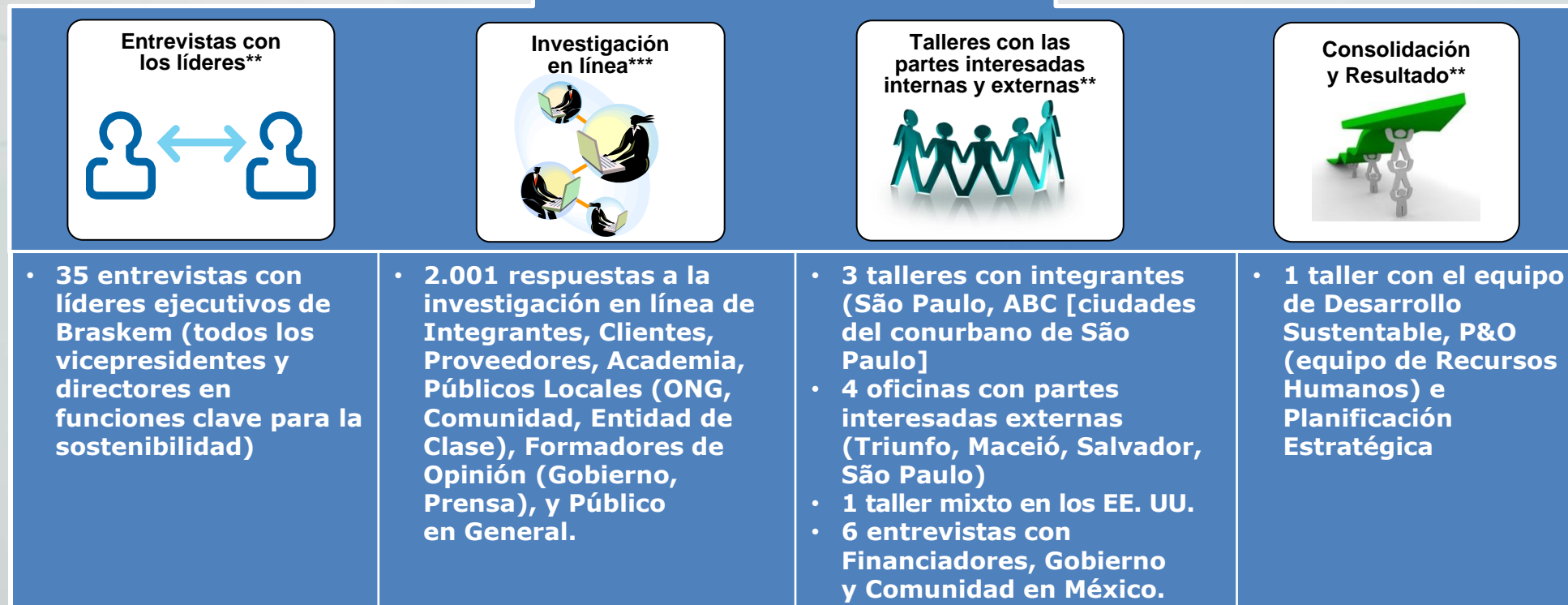
Braskem evalúa la materialidad, es decir, la relevancia, de los temas de sustentabilidad periódicamente para basar su estrategia de contribución al desarrollo sustentable. En 2013, esta evaluación fue renovada con base en un proceso estructurado de consulta a las partes interesadas, resumido en el diagrama que se encuentra en la página siguiente.

Partiendo de los aspectos enumerados por las directrices de informe de sostenibilidad de Global Reporting Initiative (GRI, considerando las versiones G3 y G4), realizamos un análisis inicial para definir cómo se debería evaluar cada una. Concluimos que algunos temas podrían consolidarse (por ejemplo, el uso seguro de productos incluye salud y seguridad de los clientes y el etiquetado del producto) y otros no deberían analizarse, ya sea porque son temas en los que no se identificó el involucramiento de la cadena de Braskem (por ejemplo, los derechos indígenas), ya sea porque se consideran requisitos básicos, como el cumplimiento de los requisitos legales. Entonces, llegamos a 29 aspectos que se evaluarán.

Los aspectos de GRI se ajustaron para la simplificación del proceso de consulta de la siguiente manera:

- ✓ El ítem 12: libertad de asociación; incluye “negociaciones colectivas”;
- ✓ El ítem 15: igualdad de oportunidades, incluye la “no discriminación” y la “diversidad”;
- ✓ El ítem 17: uso seguro de los productos, incluye la “salud y seguridad de los clientes”, el “etiquetado del producto” y la “conformidad relativa del suministro y del uso de los productos”;
- ✓ El ítem 21: inversiones sociales privadas y relación con la comunidad, incluye los “impactos económicos indirectos”;
- ✓ El ítem 29: transparencia e integridad, incluye la “privacidad del cliente” y el “marketing responsable”;
- ✓ Los siguientes aspectos de GRI no se incluyeron al considerarse obligaciones básicas de la empresa, no siendo necesaria la definición de lo que se debe o no se priorizar: “trabajo infantil”, “trabajo forzado” y “conformidad legal”;
- ✓ El aspecto de GRI “derechos de los indígenas” no se incluyó porque la cadena de Braskem no tiene interacción con esas comunidades;
- ✓ El aspecto de GRI “inversiones en medioambiente” no se incluyó por ser una mera monetización de las iniciativas de mejora ambiental

Proceso de consulta a las partes interesadas Braskem



* Global Reporting Initiative, referencia internacional de factores para la promoción de la sostenibilidad, versiones G3 e G4.

** Apoyo ERM, empresa consultora especializada en sostenibilidad.

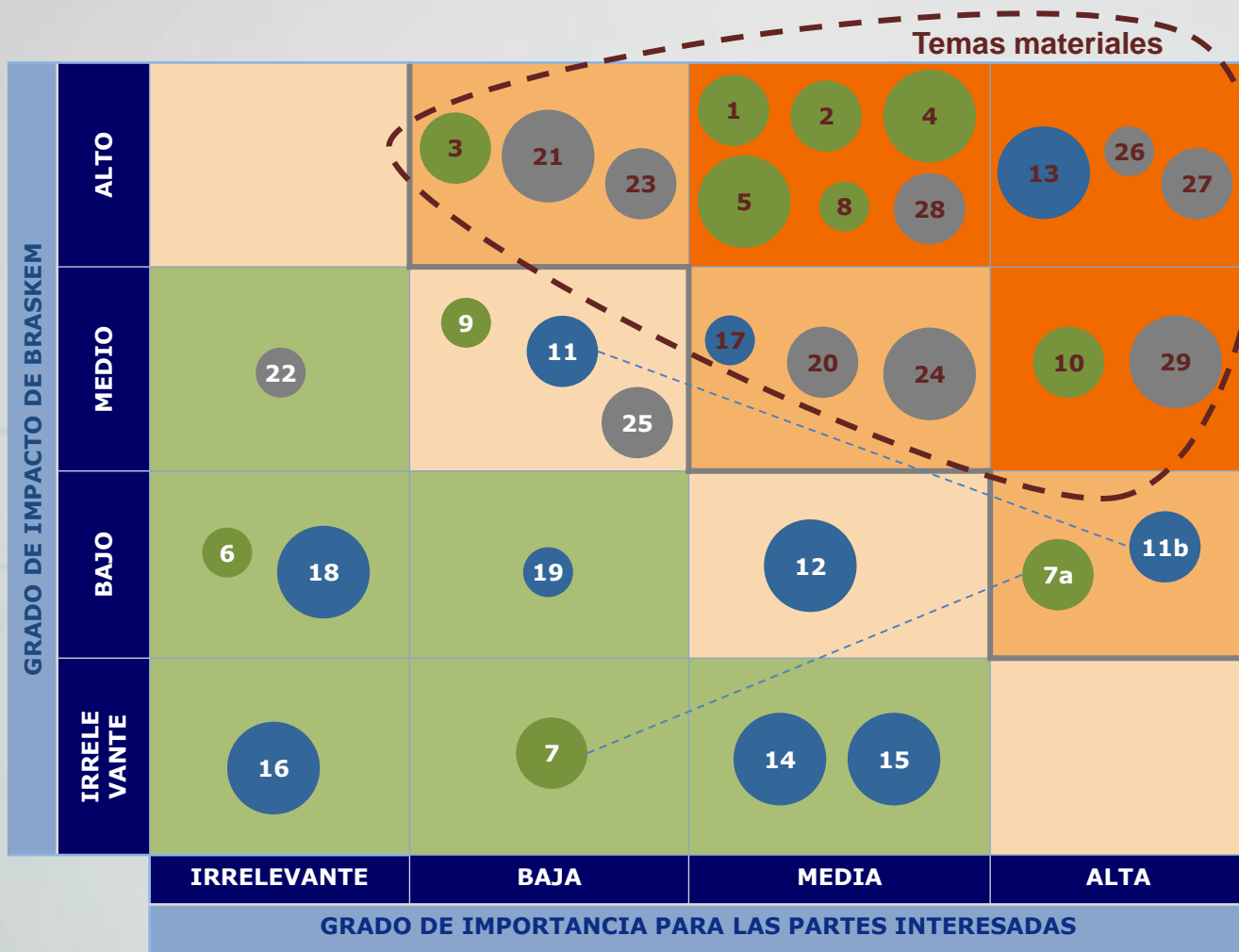
*** Apoyo Reputation Institute, empresa consultora especializada en investigación de stakeholders.

Análisis de relevancia

El resultado de este proceso se registró en la Matriz de materialidad a continuación, que se considera la dimensión del impacto de Braskem sobre el tema (evaluada a partir de los datos de contexto y de la contribución de Braskem en cada aspecto) frente a la relevancia del aspecto para las partes interesadas (ponderación del ranking de cada tema en las distintas consultas). También se evaluó el nivel de control de Braskem para que nos ayude a comprender cómo podemos actuar en el tema.

De los 29 aspectos evaluados, 17 fueron considerados materiales, por estar en los cuadrantes *crítico* o de *alta criticidad*. Estos 17 aspectos, a su vez, se consolidaron en 10 macro objetivos estratégicos para la contribución de Braskem al desarrollo sostenible. Para conocer más sobre el desempeño y las metas de Braskem en cada macro objetivo, visite: <http://www.braskem.com.br/site.aspx/Objetivos-Iniciativas-MEX>

Matriz de Materialidad Braskem



MATERIALIDAD	GRADO DE CONTROL O DE INFLUENCIA DE BRASKEM SOBRE EL ASPECTO			
CRÍTICA	MÍNIMO	BAJO	MEDIO	FUERTE
ALTA				
MODERADA	○	○	○	○
BAJA				

AMBIENTAL	1. Recursos no renovables
	2. Agua
	3. Cambios Climáticos y Energía
	4. Aire
	5. Residuos
	6. Transporte
	7. Biodiversidad (a = México)
	8. Posconsumo
	9. Proveedores - Gestión Ambiental
	10. Desarrollo de productos - Ambientales
SOCIAL	11. Empleos (b = EE. UU.)
	12. Libertad de Asociación
	13. Salud y seguridad
	14. Capacitación y Carrera
	15. Igualdad de oportunidades
	16. Seguridad patrimonial
	17. Uso seguro de los productos
	18. Mecanismo para Quejas
	19. Proveedores - Gestión Social
ECONOMÍA Y GOBERNABILIDAD	20. Desempeño Económico
	21. Inversiones Sociales y Comunidad
	22. Asistencia pública
	23. Proveedores locales
	24. Libre competencia
	25. Corrupción
	26. Políticas públicas
	27. Desarrollo de productos - Sociales
	28. Mano de obra local
	29. Transparencia e integridad

Criterios de Materialidad Braskem

GRADO DE IMPACTO DE BRASKEM	El impacto de Braskem y/o de su cadena de valor es determinante para el resultado asociado al tema. El tema tiene relevancia global o, siendo local, existen contribuciones relevantes de Braskem en la mayoría de las regiones donde opera.		ALTO	4	MODERADA	ALTA	CRÍTICA	CRÍTICA
	El impacto de Braskem y/o de su cadena de valor contribuye al tema, pero Braskem/su cadena es uno de los mayores agentes solo en algunas de las regiones donde opera		MEDIO	3	BAJA	MODERADA	ALTA	CRÍTICA
	El impacto de Braskem y/o de su cadena de valor influye en el resultado asociado al tema, pero Braskem / su cadena es cómo máximo un agente de mediano porte en las regiones donde opera		BAJO	2	BAJA	BAJA	MODERADA	ALTA
	El impacto de Braskem y/o de su cadena de valor no cambia el resultado asociado al tema.		IRRELEVANTE	1	BAJA	BAJA	BAJA	MODERADA
	GRADO DE CONTROL O DE INFLUENCIA DE BRASKEM SOBRE EL ASPECTO				1	2	3	4
1	2	3	4	IRRELEVANTE	BAJA	MEDIA	ALTA	
MÍNIMO	BAJO	MEDIO	FUERTE	El tema es irrelevante para los stakeholders internos y externos	El tema es de baja relevancia para los stakeholders internos y externos	El tema es de mediana relevancia para los stakeholders internos y externos, o de alta relevancia para un stakeholder específico	El tema es de alta relevancia para los stakeholders internos y externos	
○	○	○	○	GRADO DE IMPORTANCIA PARA LAS PARTES INTERESADAS				

Análisis de relevancia Braskem

GRADO DE IMPACTO DE BRASKEM	(4) ALTO		3	1, 2, 4	
	(3) MEDIO				
	(2) BAJO				
	(1) IRRELEVANTE				
	(1) IRRELEVANTE	(2) BAJO	(3) MEDIA	(4) ALTA	
GRADO DE IMPORTANCIA PARA LAS PARTES INTERESADAS					

GRADO DE CONTROL O DE INFLUENCIA DE BRASKEM SOBRE EL ASPECTO			
MÍNIMO	BAJO	MEDIO	FUERTE
○	○	○	○

MATERIALIDAD	CRÍTICA
	ALTA
	MODERADA
	BAJA

1. RECURSOS NO RENOVABLES	Importancia	<p>Media (3):</p> <p>Rango del tema en las consultas:</p> <ul style="list-style-type: none"> 10º por los liderazgos (3) 2º en la investigación en línea (4) Priorizado en 8 de 8 talleres con puntuación promedio de 3,3 (3)
	Impacto	<p>Alto (4):</p> <ul style="list-style-type: none"> Braskem mayor consumidor industrial de gas natural de Brasil Braskem mayor consumidor de nafta en Brasil
	Control	<p>Medio (3):</p> <ul style="list-style-type: none"> La fabricación de productos de fuentes renovables es controlado por Braskem, pero es el mercado el que define la aceptación (3) Priorizado en 8 de 8 talleres con una puntuación promedio de 3,4 (3)

3. CAMBIOS CLIMÁTICOS Y ENERGÍA	Importancia	<p>Baja (2):</p> <p>Rango del tema en las consultas:</p> <ul style="list-style-type: none"> 16º por los liderazgos (2) 14º en la investigación en línea (3) Priorizado en 5 de 8 talleres con puntuación promedio de 3,3 (3)
	Impacto	<p>Alto (4):</p> <ul style="list-style-type: none"> Braskem está entre los 5 mayores consumidores industriales de energía y emisores de gases del efecto invernadero en Brasil
	Control	<p>Medio (3):</p> <ul style="list-style-type: none"> El control depende de otras partes (proveedores de renovables) y de la regulación gubernamental (3) Priorizado en 5 de 8 talleres con puntuación promedio de 3,2 (3)

2. AGUA	Importancia	<p>Media (3):</p> <p>Rango del tema en las consultas:</p> <ul style="list-style-type: none"> 11º por los liderazgos (3) 7º en la investigación en línea (4) Priorizado en 8 de 8 talleres con puntuación alta de 3,6 (4)
	Impacto	<p>Alto (4):</p> <ul style="list-style-type: none"> Braskem está entre los 5 mayores consumidores de agua en los Estados de BA, RS y AL [Bahia, Rio Grande do Sul y Alagoas]
	Control	<p>Medio (3):</p> <ul style="list-style-type: none"> Braskem controla el consumo, pero no la disponibilidad de agua (3) Priorizado en 8 de 8 talleres con puntuación de 3,6 (4)

4. AIRE	Importancia	<p>Media (3):</p> <p>Rango del tema en las consultas:</p> <ul style="list-style-type: none"> 14º por los liderazgos (3) 9º en la investigación en línea (3) Priorizado en 6 de 8 talleres con puntuación alta de 3,6 (4)
	Impacto	<p>Alto (4):</p> <ul style="list-style-type: none"> Entre las 5 mayores fuentes industriales de emisión atmosférica en Maceió, Camaçari y Triunfo (Brasil); En Triunfo se emite más del 90% del SO₂, NO_x y Material Particulado
	Control	<p>Fuerte (4):</p> <ul style="list-style-type: none"> Braskem controla sus emisiones de SO_x, NO_x y MP (4) Priorizado en 7 de 8 talleres con puntuación promedio de 3,4 (3)

Análisis de relevancia Braskem

GRADO DE IMPACTO DE BRASKEM	(4) ALTO			5	8	
	(3) MEDIO					
	(2) BAJO	6				7a
	(1) IRRELEVANTE		7			
	(1) IRRELEVANTE	(2) BAJA	(3) MEDIA			(4) ALTA
GRADO DE IMPORTANCIA PARA LAS PARTES INTERESADAS						

GRADO DE CONTROL O DE INFLUENCIA DE BRASKEM SOBRE EL ASPECTO			
MÍNIMO	BAJO	MEDIO	FUERTE

MATERIALIDAD	CRÍTICA
	ALTA
	MODERADA
	BAJA

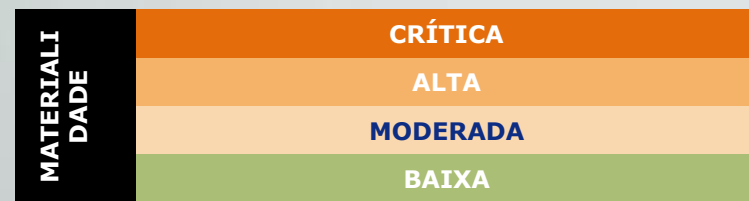
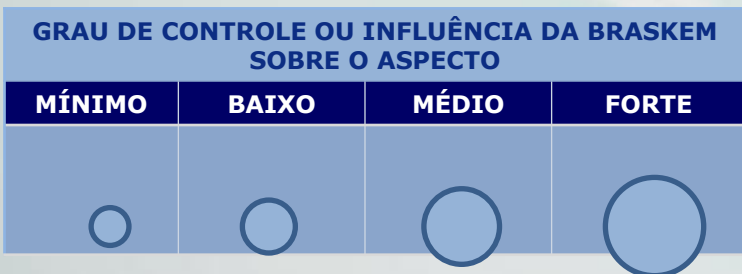
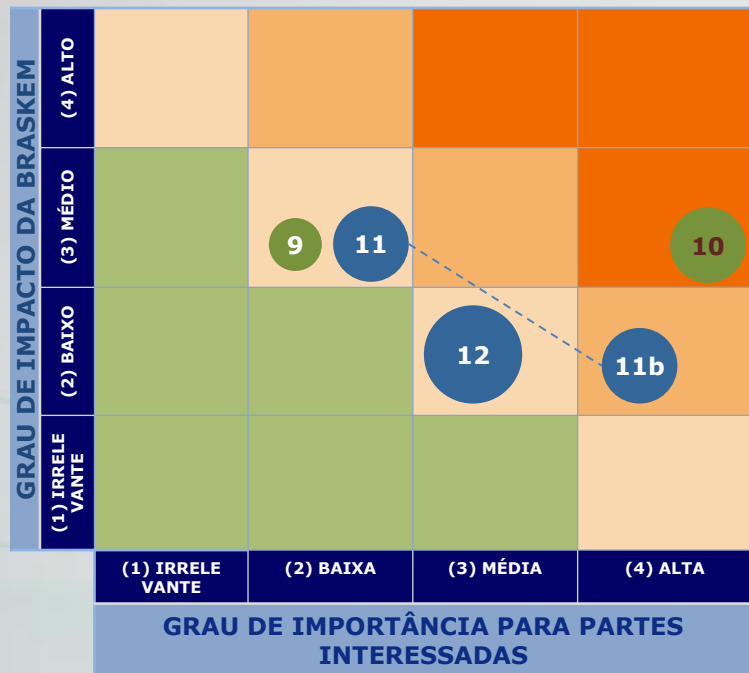
5. RESIDUOS	Importancia	Media (3): Rango del tema en las consultas: <ul style="list-style-type: none"> • 12º por los liderazgos (3) • 11º en la investigación en línea (3) • Priorizado en 5 de 8 talleres con puntuación alta 3,7 (4)
	Impacto	Alto (4): <ul style="list-style-type: none"> • Braskem está entre los 5 mayores generadores de residuos industriales de los polos de AL, BA y RS • El sector químico es el mayor generador de residuos peligrosos en Brasil. (ABRE)
	Control	Fuerte (4): <ul style="list-style-type: none"> • Braskem es 100% responsable por los residuos producidos en sus operaciones (4) • Priorizado en 5 de 8 talleres con puntuación alta de 3,6 (4)

7. BIODIVERSIDAD	Importancia	Baja (2), excepto en México (4): Rango del tema en las consultas: <ul style="list-style-type: none"> • 29º por los liderazgos (1) • 20º en la investigación en línea (2) • Priorizado en el taller de AL con puntuación alta de 3,8 (4) • 7a = alta importancia en México: 4º en la investigación y citado en 4 de 6 entrevistas espontáneamente.
	Impacto	Irrelevante (1), excepto en México (2): <ul style="list-style-type: none"> • Braskem no posee unidades operacionales en áreas de alto valor de biodiversidad, con excepción de México (7a), donde una especie amenazada fue reubicada.
	Control	Medio (3): <ul style="list-style-type: none"> • Braskem está en polos industriales y puede controlar a través de contratos (3) • Priorizado en el taller de AL con puntuación promedio de 3 (3)

6. TRANSPORTE	Importancia	Irrelevante (1): Rango del tema en las consultas: <ul style="list-style-type: none"> • 28º por los liderazgos (1) • 29º en la investigación en línea (1) • No fue priorizado en los talleres
	Impacto	Bajo (2): <ul style="list-style-type: none"> • A pesar de transportar productos peligrosos nuestra operación representa menos del 10% de la cantidad de producto transportado en São Paulo (por ejemplo) (2)
	Control	Bajo (2): <ul style="list-style-type: none"> • Gran parte del transporte de los productos es contratado por los clientes (2) • No fue priorizado en los talleres

8. POSCONSUMO	Importancia	Media (3): Rango del tema en las consultas: <ul style="list-style-type: none"> • 3º por los liderazgos (4) • 18º en la investigación en línea (2) • Priorizado en 7 de 8 talleres con puntuación promedio de 3,2 (3)
	Impacto	Alto (4): <ul style="list-style-type: none"> • Braskem es el mayor productor de resinas termoplásticas de Brasil. El índice de reciclado mecánico del plástico posconsumo es del 21% y el tratamiento adecuado de los residuos es de solo un 52% (4)
	Control	Bajo (2): <ul style="list-style-type: none"> • Hay muchos involucrados en la cadena de tratamiento de los residuos (ciudadanos, gobiernos, empresas) (2) • Priorizado en 7 de 8 talleres con puntuación promedio de 2,7 (3)

Análisis de relevancia Braskem



9. SUMINISTRO - GESTIÓN AMBIENTAL	Importancia	<p>Baja (2):</p> <p>Rango del tema en las consultas:</p> <ul style="list-style-type: none"> • 23º por los liderazgos (1) • 28º en la investigación en línea (1) • Priorizado en 1 de 8 talleres con puntuación alta de 3,6 (4)
	Impacto	<p>Medio (3):</p> <ul style="list-style-type: none"> • Braskem está entre los 10 mayores compradores de productos peligrosos. Pero Petrobrás es uno de los principales proveedores
	Control	<p>Bajo (2):</p> <ul style="list-style-type: none"> • Braskem puede realizar exigencias contractuales para influenciar a los proveedores (a excepción de nafta) (2) • Priorizado en 1 de 8 talleres con puntuación promedio de 3,4 (3)

11. EMPLEOS	Importancia	<p>Baja (2), excepto en los EE. UU. (4):</p> <p>Rango del tema en las consultas:</p> <ul style="list-style-type: none"> • 18º por los liderazgos (2) • 24º en la investigación en línea (1) • Priorizado en 3 de 8 talleres con puntuación alta de 3,5 (4) • 11b = considerado uno de los tópicos más importantes en el taller de EE. UU.
	Impacto	<p>Medio (3):</p> <ul style="list-style-type: none"> • Braskem no es mano de obra intensiva (menos del 0,1% de los empleos industriales de Brasil) • Pero la cadena de los plásticos genera alrededor del 5% de los empleos industriales de Brasil
	Control	<p>Medio (3):</p> <ul style="list-style-type: none"> • Braskem no controla la generación de empleo en sus proveedores o en sus clientes, pero puede influenciar con su crecimiento (2) • Priorizado en 3 de 8 talleres con puntuación alta de 3,5 (4)

10. DESARROLLO PRODUCTOS - AMB	Importancia	<p>Alta (4):</p> <p>Rango del tema en las consultas:</p> <ul style="list-style-type: none"> • 4º por los liderazgos (4) • 3º en la investigación en línea (4) • Priorizado en 6 de 8 talleres con puntuación promedio de 3,4 (3)
	Impacto	<p>Medio (3):</p> <ul style="list-style-type: none"> • El 18% de los ingresos de polímeros de Braskem viene de productos desarrollados en los últimos 3 años. • Otras cadenas tienen más potencial de innovación (tecnología, telecom, automóviles)
	Control	<p>Medio (3):</p> <ul style="list-style-type: none"> • El desarrollo también depende de los proveedores y de los clientes • Priorizado en 6 de 8 talleres con puntuación promedio de 3,3 (3)

12. LIBERTAD Y ASOCIACIÓN	Importancia	<p>Media (3):</p> <p>Rango del tema en las consultas:</p> <ul style="list-style-type: none"> • 24º por los liderazgos (1) • 25º en la investigación en línea (1) • 1º para los integrantes (4) • No fue priorizado en los talleres
	Impacto	<p>Bajo (2):</p> <ul style="list-style-type: none"> • Braskem no es mano de obra intensiva • Con empleos indirectos genera menos del 0,5% de los empleos industriales de Brasil
	Control	<p>Fuerte (4):</p> <ul style="list-style-type: none"> • Braskem puede controlar el tema en sus operaciones y en los terceros que trabajan en los sitios a través de sus contratos (4)

Análisis de relevancia Braskem

GRADO DE IMPACTO DE BRASKEM	(4) ALTO				13
	(3) MEDIO				
	(2) BAJO				
	(1) IRRELEVANTE	16		14 15	
	(1) IRRELEVANTE VANTE	(2) BAJA	(3) MEDIA	(4) ALTA	
GRADO DE IMPORTANCIA PARA LAS PARTES INTERESADAS					

GRADO DE CONTROL O DE INFLUENCIA DE BRASKEM SOBRE EL ASPECTO			
MÍNIMO	BAJO	MEDIO	FUERTE

MATERIALIDAD	CRÍTICA
	ALTA
	MODERADA
	BAJA

13. SALUD Y SEGURIDAD	Importancia	Alta (4): Rango del tema en las consultas: <ul style="list-style-type: none"> 1º por los liderazgos (4) 1º en la investigación en línea (4) Priorizado en 7 de 8 talleres con puntuación alta de 3,7 (4)
	Impacto	Alto (4): <ul style="list-style-type: none"> Braskem es el mayor productor de algunos productos tóxicos del país Debido a los inventarios de productos peligrosos hay riesgos altos
	Control	Fuerte (4): <ul style="list-style-type: none"> Braskem tiene plenas condiciones de controlar sus riesgos (4) Priorizado en 7 de 8 talleres con puntuación alta de 3,6 (4)

15. IGUALDAD DE OPORTUNIDADES	Importancia	Media (3): Rango del tema en las consultas: <ul style="list-style-type: none"> 13º por los liderazgos (3) 4º en la investigación en línea (4) No fue priorizado en los talleres
	Impacto	Irrelevante (1): <ul style="list-style-type: none"> Braskem no es mano de obra intensiva. Menos del 0,1% de los empleos industriales de Brasil
	Control	Fuerte (4): <ul style="list-style-type: none"> Braskem tiene plenas condiciones de controlar este asunto (4)

14. CAPACITACIÓN Y CARRERA	Importancia	Media (3): Rango del tema en las consultas: <ul style="list-style-type: none"> 9º por los liderazgos (3) 6º en la investigación en línea (4) Priorizado en 1 taller interno (BA), con puntuación promedio de 3,0 (3)
	Impacto	Irrelevante (1): <ul style="list-style-type: none"> Braskem no es mano de obra intensiva. Menos del 0,1% de los empleos industriales de Brasil
	Control	Fuerte (4): <ul style="list-style-type: none"> Braskem tiene plenas condiciones de controlar este asunto (4) Priorizado en 1 taller interno (BA), con puntuación promedio de 3,8 (4)

16. SEGURIDAD PATRIMONIAL	Importancia	Irrelevante (1): Rango del tema en las consultas: <ul style="list-style-type: none"> 26º por los liderazgos (1) 27º en la investigación en línea (1) No fue priorizado en los talleres
	Impacto	Irrelevante (1): <ul style="list-style-type: none"> La inversión en seguridad patrimonial de Braskem es inferior al 1% del mercado
	Control	Fuerte (4): <ul style="list-style-type: none"> Braskem tiene plenas condiciones de controlar este asunto a través de sus contratos(4)

Análisis de relevancia Braskem

GRADO DE IMPACTO DE BRASKEM	(4) ALTO				
	(3) MEDIO			17	20
	(2) BAJO	18	19		
	(1) IRRELEVANTE				
	(1) IRRELEVANTE	(2) BAJO	(3) MEDIA	(4) ALTA	
GRADO DE IMPORTANCIA PARA LAS PARTES INTERESADAS					

GRADO DE CONTROL O DE INFLUENCIA DE BRASKEM SOBRE EL ASPECTO			
MÍNIMO	BAJO	MEDIO	FUERTE

MATERIALIDAD	CRÍTICA
	ALTA
	MODERADA
	BAJA

17. USO SEGURO DE LOS PRODUCTOS	Importancia	Medio (3): Rango del tema en las consultas: • 5º por los liderazgos (4) • 13º en la investigación en línea (3) • Priorizado en 2 de 8 talleres con puntuación promedio de 3,0 (3)
	Impacto	Medio (3): • Braskem produce y vende algunos productos peligrosos y tóxicos, pero la manipulación normalmente es en un medio industrial que está más controlado
	Control	Bajo (2): • El uso seguro de productos químicos depende de proveedores y de clientes (2) • Priorizado en 2 de 8 talleres con puntuación promedio de 2,6 (3)

19. SUMINISTRO - GESTIÓN SOCIAL	Importancia	Baja (2): Rango del tema en las consultas: • 17º por los liderazgos (2) • 23º en la investigación en línea (1) • Priorizado en 1 oficina externa (SP) con puntuación alta de 3,6 (4)
	Impacto	Bajo (2): • Braskem no es una gran generadora de empleo directo o indirecto. Con la cadena de suministro no debe alcanzar al 3% de los empleos industriales de Brasil
	Control	Bajo (2): • Braskem puede realizar exigencias contractuales para influenciar a los proveedores (a excepción de nafta) (2) • Priorizado en 1 de 8 talleres con puntuación promedio de 3,4 (3)

18. MECANISMO PARA QUEJAS	Importancia	Irrelevantes (1): Rango del tema en las consultas: • 19º por los liderazgos (2) • 22º en la investigación en línea (1) • No fue priorizado en los talleres
	Impacto	Bajo (2): • Braskem es una empresa B2B, por lo tanto, tiene un número de interacciones mucho menor que empresas B2C
	Control	Fuerte (4): • Braskem tiene plenas condiciones de controlar este asunto (4)

20. DESEMPEÑO ECONÓMICO	Importancia	Media (3): Rango del tema en las consultas: • 20 por los liderazgos (4) • 100 en la investigación en línea (3) • Priorizado en 4 de 8 talleres con puntuación promedio de 3,3 (3)
	Impacto	Medio (3): • Braskem es la 15ª mayor empresa por EBITDA de Brasil y la 1º del sector. • Braskem es la 21ª mayor empresa química del mundo
	Control	Medio (3): • Braskem tiene control de algunas variables, pero hay muchas otras que definen la capacidad de definir el lucro (3) • Priorizado en 4 de 8 talleres con puntuación promedio de 3,4 (3)

Análisis de relevancia Braskem

GRAU DE IMPACTO DA BRASKEM	(4) ALTO		21 23		
	(3) MÉDIO	22		24	
	(2) BAIXO				
	(1) IRRELEVANTE				
		(1) IRRELEVANTE	(2) BAIXA	(3) MÉDIA	(4) ALTA
GRAU DE IMPORTÂNCIA PARA PARTES INTERESSADAS					

GRAU DE CONTROLE OU INFLUÊNCIA DA BRASKEM SOBRE O ASPECTO			
MÍNIMO	BAIXO	MÉDIO	FORTE

MATERIALIDADE	CRÍTICA
	ALTA
	MODERADA
	BAIXA

21. INVERSIÓN SOCIAL Y COMUN.	Importancia	Baja (2): Rango del tema en las consultas: <ul style="list-style-type: none"> • 27º por los liderazgos (1) • 17º en la investigación en línea (2) • Priorizado en 6 de 8 talleres con puntuación promedio de 3,3 (3)
	Impacto	Alto (4): <ul style="list-style-type: none"> • Braskem debe estar entre los 10 mayores inversionistas industriales en beneficio público de Brasil.
	Control	Fuerte (4): <ul style="list-style-type: none"> • Braskem tiene plenas condiciones de controlar este asunto (4) • Priorizado en 6 de 8 talleres con puntuación promedio de 3,1 (3)

23. PROVEEDORES LOCALES	Importancia	Baja (2): Rango del tema en las consultas: <ul style="list-style-type: none"> • 15º por los liderazgos (2) • 12º en la investigación en línea (3) • Priorizado en 1 taller interno (BA), con puntuación promedio de 3,0 (3)
	Impacto	Alto (4): <ul style="list-style-type: none"> • Braskem no es una gran generadora de empleo indirecto, pero puede ser muy importante para las ciudades donde tiene operaciones. Ejemplo: Maceió, Camaçari, Triunfo, Duque de Caxias etc..
	Control	Bajo (2): <ul style="list-style-type: none"> • Braskem puede querer contratar, pero el proveedor local puede no existir (2) • Priorizado en 1 de 8 talleres con puntuación promedio de 3 (3)

22. ASISTENCIA PÚBLICA	Importancia	Irrelevante (1): Rango del tema en las consultas: <ul style="list-style-type: none"> • 25º por los liderazgos (1) • 26º en la investigación en línea (1) • No fue priorizado en los talleres
	Impacto	Medio (3): <ul style="list-style-type: none"> • Braskem es la 49ª mayor pagadora de impuestos de Brasil
	Control	Bajo (2): <ul style="list-style-type: none"> • Braskem puede como máximo solicitar el beneficio, pero la decisión está fuera de Braskem (2)

24. LIBRE COMPETENCIA	Importancia	Media (3): Rango del tema en las consultas: <ul style="list-style-type: none"> • 22º por los liderazgos (2) • 21º en la investigación en línea (2) • 9º para los clientes en la investigación (3) • No fue priorizado en los talleres
	Impacto	Medio (3): <ul style="list-style-type: none"> • Braskem es la 21ª mayor empresa química del mundo. • Braskem es la mayor empresa productora de resinas de las Américas
	Control	Fuerte (4): <ul style="list-style-type: none"> • Braskem tiene plenas condiciones de controlar este asunto (4)

Análisis de relevancia Braskem

GRADO DE IMPACTO DE BRASKEM	(4) ALTO			28	26	27
	(3) MEDIO		25			
	(2) BAJO					
	(1) IRRELEVANTE					
	(1) IRRELEVANTE	(2) BAJO	(3) MEDIA	(4) ALTA		
GRADO DE IMPORTANCIA PARA LAS PARTES INTERESADAS						

GRADO DE CONTROL O DE INFLUENCIA DE BRASKEM SOBRE EL ASPECTO			
MÍNIMO	BAJO	MEDIO	FUERTE

MATERIALIDAD	CRÍTICA
	ALTA
	MODERADA
	BAJA

25. CORRUPCIÓN	Importancia	Baja (2): Rango del tema en las consultas: • 20º por los liderazgos (2) • 16º en la investigación en línea (2) • No fue priorizado en los talleres
	Impacto	Medio (3): • Braskem es la 7ª mayor empresa privada de Brasil, pero no focaliza relaciones comerciales con el gobierno
	Control	Medio (3): • Braskem puede definir una serie de procedimientos para reducir los riesgos de negociaciones ilícitas, pero aun así estas pueden ocurrir (3)

27. DESARROLLO PRODUCTOS - SOCIAL	Importancia	Alta (4): Rango del tema en las consultas: • 6º por los liderazgos (4) • 5º en la investigación en línea (4) • Priorizado en 2 de 8 talleres con puntuación alta de 3,5 (4)
	Impacto	Alto (4): • Componentes plásticos reducen los costos de los productos finales • Otras cadenas tienen más potencial de innovación (tecnología, telecom, automóviles)
	Control	Medio (3): • El desarrollo también depende de proveedores y de clientes (3) • Priorizado en 2 de 8 talleres con puntuación alta de 3,5 (4)

26. POLÍTICAS PÚBLICAS	Importancia	Alta (4): Rango del tema en las consultas: • 7º por los liderazgos (4) • 19º en la investigación en línea (2) • Priorizado en 2 de 8 talleres con puntuación alta de 3,7 (3)
	Impacto	Alto (4): • Braskem es la 2ª mayor industria química de Brasil en facturación • Braskem es la 49ª mayor pagadora de impuestos de Brasil
	Control	Bajo (2): • Braskem puede tomar la decisión de querer influenciar, pero la decisión está fuera de Braskem (2) • Priorizado en 2 de 8 talleres con puntuación promedio de 2,5 (3)

28. MANO DE OBRA LOCAL	Importancia	Media (3): Rango del tema en las consultas: • 21º por los liderazgos (2) • 15º en la investigación en línea (2) • 5º para los integrantes (4) • Priorizado en 3 de 8 talleres con puntuación promedio de 3,3 (3)
	Impacto	Alto (4): • La cadena de los plásticos genera alrededor del 5% de los empleos industriales de Brasil, y eso aplicado en un lugar puede ser muy relevante
	Control	Medio (3): • Es necesaria la participación de otros pares y de la sociedad para calificar la mano de obra local • Priorizado en 3 de 8 talleres con puntuación alta de 3,8 (4)

Análisis de relevancia Braskem

GRAU DE IMPACTO DA BRASKEM	(4) ALTO				
	(3) MÉDIO				29
	(2) BAIXO				
	(1) IRRELEVANTE				
		(1) IRRELEVANTE	(2) BAIXA	(3) MÉDIA	(4) ALTA
GRAU DE IMPORTÂNCIA PARA PARTES INTERESSADAS					

GRADO DE CONTROL O DE INFLUENCIA DE BRASKEM SOBRE EL ASPECTO			
MÍNIMO	BAJO	MEDIO	FUERTE

MATERIALIDAD	CRÍTICA
	ALTA
	MODERADA
	BAJA

29. TRANSPARENCIA Y INTEGRIDAD	Importancia	Alta (4): Rango del tema en las consultas: <ul style="list-style-type: none"> • 8º por los liderazgos (3) • 8º en la investigación en línea (4) • Priorizado en 5 de 8 talleres con puntuación alta de 3,7 (4)
	Impacto	Medio (3): <ul style="list-style-type: none"> • Braskem es la 7ª mayor empresa privada de Brasil • Braskem no negocia B2C. Eso reduce su exposición
	Control	Fuerte (4): <ul style="list-style-type: none"> • Braskem tiene plenas condiciones de controlar este asunto (4) • Priorizado en 5 de 8 talleres con puntuación alta de 3,8 (4)